



Hybu Cig Cymru  
Meat Promotion Wales

# Llyfr Bach o Ffeithiau am Gig

Casgliad o Ystadegau'r Diwydiant  
Cig Coch a Da Byw yng Nghymru 2024



Ni chaniateir atgynhyrchu unrhyw ran o'r cyhoeddiad hwn na'i drosglwyddo mewn unrhyw ddull heb ganiatâd ysgrifenedig ymlaen llaw gan HCC. Er y cymerwyd pob gofal rhesymol wrth ei baratoi, ni roddir sicrwydd ynghylch ei gywirdeb, ac i'r graddau uchaf a ganiateir yn ôl y gyfraith ni dderbynnir cyfrifoldeb dros unrhyw golled neu ddifrod a achosir trwy ddibynnu ar unrhyw ddatganiad neu anwaith yn y cyhoeddiad hwn.

**Hybu Cig Cymru (HCC)** yw'r sefydliad statudol dan arweiniad y diwydiant sy'n gyfrifol am ddatblygu, hyrwyddo a marchnata cig coch o Gymru.

## Datblygu'r Diwydiant

Mae HCC yn anelu at wella ansawdd, cynyddu cost-effeithiolrwydd ac ychwanegu at werth cynhyrchion cig coch ar draws yr holl gadwyn gyflenwi yng Nghymru. Gwneir hyn trwy ddarparu gwybodaeth yn ogystal â chynyddu, hyrwyddo ac ymgynefino â'r defnydd o dechnoleg oddi mewn i'r diwydiant.

## Datblygu'r Farchnad

Mae HCC yn gweithredu mewn llawer o farchnadoedd pwysig ledled y byd, gan ddatblygu a chryfhau cyfleoedd busnes i allforwyr cig coch o Gymru.

Gartref, mae HCC yn gweithio gyda manwerthwyr, gwerthwyr annibynnol a gweithredwyr gwasanaethau bwyd, gan gynnal rhaglenni hyrwyddo rheolaidd ar gyfer Cig Oen Cymru a Chig Eidion Cymru, a phorc o Gymru.

## Cyfathrebu

Rhan bwysig o waith HCC yw gwneud yn siŵr fod rhanddeiliaid a defnyddwyr yn cael gwybod am ddatblygiadau sy'n ymwneud â chig coch Cymru.

I gael rhagor o wybodaeth am unrhyw rai o'r pynciau uchod, byddwch cystal ag ymweld â'r wefan yn **hybucig.cymru** neu cysylltwch â HCC ar **01970 625050** neu e-bostiwch **info@hybucig.cymru**.

## **Adran 1 – Gwybodaeth Gyffredinol**

Ffigur 1.1	Y mathau mwyaf cyffredin o ffermydd yng Nghymru yn ôl rhanbarth, Mehefin 2022.....	7
Tabl 1.1	Nifer y bobl ac arwynebedd y tir yn ôl rhanbarth yng Nghymru ac yn ôl gwlad ym Mhrydain, 2022 .....	8
Tabl 1.2	Daliadau amaethyddol yn ôl maint (hectarau) yn ôl gwlad yn y DU, 2023.....	8
Tabl 1.3	Daliadau Cymru yn ôl math o fferm, Mehefin 2023.....	9
Ffigur 1.2	Dosbarthiad ffermydd, gwartheg a defaid yn ôl math fferm 2023.....	9
Tabl 1.4	Gwerth cynnyrch amaethyddol Cymru, 2022 (d) .....	10
Tabl 1.5	Cyfraniad amaethyddiaeth i economïau rhanbarthol y DU, 2023 (d) .....	10
Tabl 1.6	Incwm busnes ffermydd yn ôl gwlad a math o fferm .....	11
Tabl 1.7	Taliadau uniongyrchol i ffermwyr yn y DU .....	11
Tabl 1.8	Prif grantiau a chymorthdaliadau yng Nghymru .....	12
Tabl 1.9	Nifer a thrwybynnau holl ladd-dai Cymru.....	13
Ffigur 1.3	Newidiadau yn nifer y lladd-dai yng Nghymru.....	13
Tabl 1.10	Lladd-dai yng Nghymru yn lladd gwartheg, defaid a moch, Mawrth 2024.....	14
Ffigur 1.4	Newidiadau i gyfanswm y cig a ddefnyddir yn y DU.....	15
Ffigur 1.5	Newidiadau i bryniant cig coch yn ôl cynnyrch ym Mhrydain 2023 .....	15
Ffigur 1.6	Cymhariaeth o siâr y farchnad fanwerth yn ôl y math o gig coch ym Mhrydain .....	16
Ffigur 1.7	Cyfran cyfaint y manwerthwr o'r fasnach gig coch ym Mhrydain, 2023 .....	16

**Adran 2 – Gwartheg**

Ffigur 2.1	Dwysedd gwartheg eidion yng Nghymru, Mehefin 2022.....	17
Ffigur 2.2	Dwysedd gwartheg godro yng Nghymru, Mehefin 2022.....	18
Tabl 2.1	Nifer y gwartheg yng Nghymru yn ôl categori .....	19
Tabl 2.2	Newidiadau yn nifer y daliadau yng Nghymru â buchod cig eidion a godro.....	19
Ffigur 2.3	Newidiadau yn nifer y gwartheg yng Nghymru .....	20
Ffigur 2.4	Cofrestriadau lloi ar ddaliadau Cymru 2023.....	20
Tabl 2.3	Trwybwn gwartheg a lloi yn lladd-dai Cymru .....	21
Tabl 2.4	Yr holl wartheg a laddwyd yn ôl gwledydd yn y DU, 2023.....	21
Tabl 2.5	Dosbarthiad canrannol carcasau gwartheg dethol ym Mhrydain yn ôl cydffurfiad a dosbarth braster, 2023 .....	22
Tabl 2.6	Nifer a thrwybynnau'r lladd-dai yng Nghymru sy'n lladd gwartheg.....	22
Ffigur 2.5	Proffil oedran gwartheg dethol gwryw a benyw yn lladd-dai Prydain, 2023 .....	23
Tabl 2.7	Costau cynhyrchu lloi sugno yng Nghymru, 2022/23 .....	24
Tabl 2.8	Cyfaint a gwerth mewnfurion cig eidion i'r DU.....	24
Tabl 2.9	Cyfaint a gwerth allfurion cig eidion o'r DU .....	25
Tabl 2.10	Mewnfurion cig eidion i'r DU.....	25
Tabl 2.11	Allfurion cig eidion o'r DU.....	26
Tabl 2.12	Masnach fisol cig eidion y DU, 2023 .....	26
Tabl 2.13	Prisiau pwysau marw gwartheg yng Nghymru a Lloegr .....	27
Tabl 2.14	Prisiau pwysau marw gwartheg ym Mhrydain .....	28
Ffigur 2.6	Natur dymhorol prisiau pwysau marw gwartheg dethol, Prydain Fawr .....	29
Ffigur 2.7	Cyfran fanwerth gwerthiannau cig eidion ym Mhrydain, 2021-2023 .....	29
Tabl 2.15	Newidiadau i bryniadau, gwariant a phris cyfartalog cig eidion yng Nghymru a Phrydain, 2023.....	30
Ffigur 2.8	Gwerthiant tymhorol manwerth cig eidion ym Mhrydain yn ôl toriad, 2023 .....	30
Ffigur 2.9	Toriadau cig eidion a werthwyd ym Mhrydain yn ôl cyfaint, 2023.....	31
Tabl 2.16	Pris manwerthu am doriadau cig eidion ym Mhrydain .....	32
Tabl 2.17	Mantolen cig eidion a llo y DU .....	32

## **Adran 3 – Defaid**

Ffigur 3.1	Dwysedd defaid ac ŵyn yng Nghymru, Mehefin 2022 .....	33
Tabl 3.1	Nifer y defaid yng Nghymru yn ôl categori.....	34
Tabl 3.2	Newidiadau yn nifer y daliadau yng Nghymru â defaid.....	34
Ffigur 3.2	Newidiadau yng nghyfanswm y defaid ac ŵyn yng Nghymru	34
Tabl 3.3	Trwybwn defaid yn lladd-dai Cymru .....	35
Tabl 3.4	Yr holl ddefaid a laddwyd yn ôl gwledydd y DU, 2023 .....	35
Tabl 3.5	Nifer a thrwybynau'r lladd-dai yng Nghymru sy'n lladd defaid .....	36
Tabl 3.6	Dosbarthiad canrannol carcasau ŵyn ym Mhrydain yn ôl cydffurfiad a dosbarth braster, .....	36
Tabl 3.7	Costau cynhyrchu cig oen yng Nghymru, 2022/23 .....	37
Tabl 3.8	Cyfaint a gwerth mewnfurion cig defaid i'r DU.....	38
Tabl 3.9	Cyfaint a gwerth allfurion cig defaid o'r DU .....	38
Tabl 3.10	Mewnfurion cig defaid i'r DU.....	39
Tabl 3.11	Allfurion cig defaid o'r DU.....	39
Tabl 3.12	Masnach fisol cig defaid y DU, 2023 .....	40
Tabl 3.13	Prisiau pwysau marw defaid ym Mhrydain.....	41
Ffigur 3.3	Natur dymhorol prisiau pwysau marw ŵyn ym Mhrydain ..	42
Ffigur 3.4	Cyfran fanwerth gwerthiant cig oen ym Mhrydain, 2021-2023 ..	43
Tabl 3.14	Newidiadau i bryniadau, gwariant a phris cyfartalog cig oen yng Nghymru a Phrydain, 2023 .....	43
Ffigur 3.5	Gwerthiant tymhorol manwerth cig oen ym Mhrydain yn ôl toriad, 2023.....	44
Ffigur 3.6	Toriadau cig oen a werthwyd ym Mhrydain yn ôl cyfaint, 2023 .....	44
Tabl 3.15	Pris manwerthu am doriadau cig oen ym Mhrydain .....	45
Tabl 3.16	Mantolen cig defaid y DU.....	46

**Adran 4 – Moch**

Tabl 4.1	Nifer y moch yng Nghymru yn ôl categori .....	47
Tabl 4.2	Newidiadau yn nifer y daliadau yng Nghymru â moch .....	47
Ffigur 4.1	Newidiadau yn nifer y moch bridio yng Nghymru.....	47
Tabl 4.3	Trwybwn moch yn lladd-dai Cymru.....	48
Tabl 4.4	Yr holl foch a laddwyd yn ôl gwledydd yn y DU, 2023.....	48
Tabl 4.5	Nifer a thrwybynnau'r lladd-dai yng Nghymru sy'n lladd moch .....	49
Tabl 4.6	Cyfaint a gwerth mewnfurion cig moch i'r DU .....	49
Tabl 4.7	Cyfaint a gwerth allfurion cig moch o'r DU .....	50
Tabl 4.8	Mewnfurion cig moch i'r DU .....	50
Tabl 4.9	Allfurion cig moch o'r DU .....	51
Tabl 4.10	Masnach fisol cig moch y DU, 2023 .....	51
Tabl 4.11	Prisiau pwysau marw moch ym Mhrydain .....	52
Ffigur 4.2	Natur dymhorol prisiau pwysau marw moch ym Mhrydain (APP EU-Spec) .....	53
Ffigur 4.3	Cyfran fanwerth gwerthiannau porc ym Mhrydain, 2021-23....	53
Tabl 4.12	Newidiadau i bryniadau, gwariant a phris cyfartalog porc yng Nghymru a Phrydain, 2023 .....	54
Ffigur 4.4	Gwerthiant tymhorol manwerth cig mochyn ym Mhrydain yn ôl toriad, 2023 .....	54
Ffigur 4.5	Toriadau cig mochyn a werthwyd ym Mhrydain yn ôl cyfaint, 2023 .....	55
Tabl 4.13	Pris manwerthu am doriadau porc ym Mhrydain.....	56
Tabl 4.14	Mantolen cig moch y DU .....	56

# Nodiadau a byrfoddau

Pan roddir dyddiadau, fel 2022/23, er enghraifft, mae hyn yn awgrymu'r flwyddyn ariannol o Ebrill 2022 i Mawrth 2023. Mae cyfanswm y cig yn cael ei ddangos mewn tunelli, pwysau cyfatebol y carcas oni bai ein bod yn nodi yn wahanol.

Mae data Kantar ar gyfer 2023 yn cyfeirio at y cyfnod 52 wythnos yn dod i ben ar 24 Rhagfyr 2023. Data Kantar a adroddwyd ddiwedd Medi 2024 a gallai newid.

Adroddwyd ar ddata a gafwyd gan Defra (Adran yr Amgylchedd, Bwyd a Materion Gwledig) a Cyllid a Thollau Ei Mawrhydi (HMRC) ar gyfer 2023 ddiwedd mis Medi 2024 a gall newid.

**Gogledd Ddwyrain Cymru:** Sir Ddinbych, Sir y Fflint, Sir Conwy a Wrecsam.

**Gogledd Orllewin Cymru:** Ynys Môn, Gwynedd.

**De Cymru:** Abertawe, Castell-nedd Port Talbot, Pen-y-bont ar Ogwr, Bro Morgannwg, Caerdydd, Rhondda Cynon Taf, Merthyr Tudful, Caerffili, Blaenau Gwent, Torfaen, Sir Fynwy, Casnewydd.

Nid yw'r ffigurau yn y tablau bob amser yn cyfateb gan eu bod wedi eu rowndio i'r rhif agosaf.

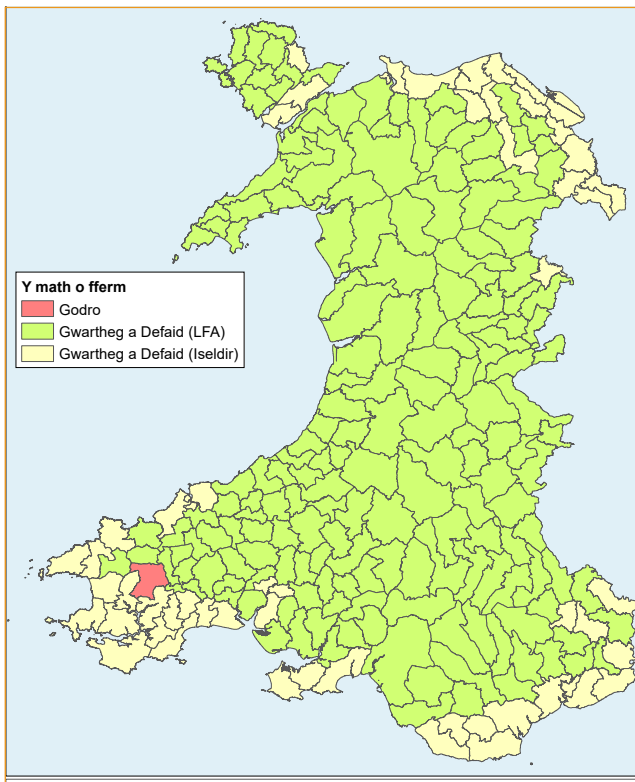
<b>AHDB</b>	Bwrdd Datblygu Amaethyddiaeth a Garddwriaeth
<b>APP</b>	Pris yr Holl Foch
<b>ALIFF</b>	Ardal Llai Ffafriol
<b>DAPP</b>	Prisiau Cyfartalog Moch Pwysau Marw
<b>DARDNI</b>	Adran Amaethyddiaeth a Datblygiad Gwledig Gogledd Iwerddon
<b>DU</b>	Y Deyrnas Unedig
<b>EFS</b>	Arolwg Gwariant a Bwyd
<b>FSA</b>	Yr Asiantaeth Safonau Bwyd
<b>GBU</b>	Uned Da Byw Gwledydd Prydain
<b>Ha</b>	Hectar
<b>HCC</b>	Hybu Cig Cymru
<b>IAAS</b>	Sefydliad Arwerthwyr a Gwerthuswyr yr Alban
<b>LAA</b>	Cymdeithas Arwerthwyr Da Byw
<b>LFA</b>	Ardal Llai Ffafriol
<b>RPA</b>	Asiantaeth Taliadau Gwledig
<b>SQQ</b>	Dyfynbris Ansawdd Safonol
<b>SPP</b>	Pris Moch Safonol
<b>UE</b>	Yr Undeb Ewropeaidd

- = dim un  
na= ddim ar gael



# Adran 1 – Gwybodaeth Gyffredinol

**Ffigur 1.1** Y mathau mwyaf cyffredin o ffermydd yng Nghymru yn ôl rhanbarth, Mehefin 2022



*Ffynhonell: Ystadegau Ardaloedd Bach Amaethyddol, Hawlfraint y Goron a hawliau cronfa ddata 2024 OS AC0000849488*

# Adran 1 – Gwybodaeth Gyffredinol

**Tabl 1.1** Nifer y bobl ac arwynebedd y tir yn ôl rhanbarth yng Nghymru ac yn ôl gwlad yn y DU, 2022

	Poblogaeth ddynol (000 pen)	Arwynebedd tir (km sgwâr)
Sir Gaerfyrddin	189	2,372
Ceredigion	72	1,790
Gogledd Ddwyrain Cymru	502	2,910
Gogledd Orllewin Cymru	187	3,262
Sir Benfro	124	1,619
Powys	134	5,196
De Cymru	1,925	3,630
Cymru	3,133	20,780
Lloegr	57,113	130,281
Yr Alban	5,448	77,925
Gogledd Iwerddon	1,911	13,576
Y Deyrnas Unedig	67,605	242,562

*Nodyn: Nid oedd data ar gyfer 2023 ar gael ar adeg cyhoeddi. Ffynhonnell: Llywodraeth Cymru*

**Tabl 1.2** Daliadau amaethyddol yn ôl maint (hectarau) yn ôl gwlad yn y DU, 2023

	Cymru	Lloegr	Yr Alban	Gogledd Iwerddon
Nifer y daliadau (000)	38	102	43	26
Cyfanswm yr arwynebedd (000 ha)	1,768	8,999	5,331	1,042
Arwynebedd cyfartalog (ha)	47	88	123	40
% o'r cyfanswm				
<20 ha	55.8	39.0	59.9	43.9
20-49.9 ha	17.6	20.3	11.8	32.3
50-99.9 ha	13.4	16.6	9.6	15.6
>100 ha	13.3	24.0	18.7	8.2
% yr holl gyfanswm ar ddaliadau â 100 hectar a mwy:				
	60.3	75.2	88.4	36.5

*Ffynhonnell: Amaethyddiaeth yn y Deyrnas Unedig 2023, Defra.*

# Adran 1 – Gwybodaeth Gyffredinol

**Tabl 1.3** Daliadau Cymru yn ôl math o fferm, Mehefin 2023

	Daliadau (nifer)	Cyfran o'r cyfanswm (%)
Gwartheg a defaid (ALIFF)	6,152	16.4
Gwartheg a defaid (iseldir)	1,149	3.1
Llaeth	1,346	3.6
Cymysg (a)	419	1.1
Grawn	330	0.9
Moch a dofednod	146	0.4
Garddwriaeth	153	0.4
Cnydau cyffredinol	96	0.3
Arall (b)	177	0.5
Bach iawn (c)	14,595	38.9
Daliadau cwsg	12,980	34.6
Bob math	37,543	

(a) Cyfuniadau cynydau â mathau amrywiol o dda byw

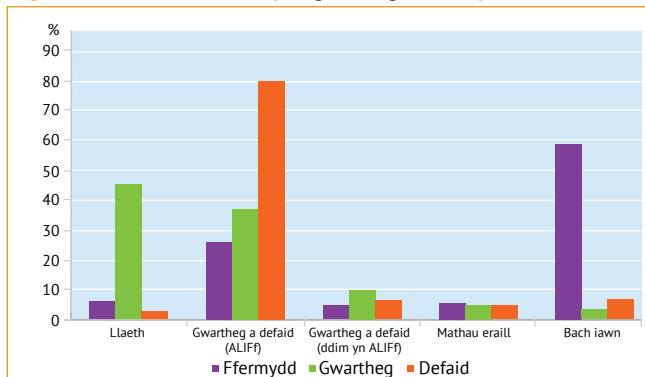
(b) Tir glas a phorthiant neu geffylau arbenigol yn bennaf

(c) Mae daliadau â nifer fechan o weithgareddau amaethyddol wedi'u grwpio gyda'i gilydd waeth beth fo'r math o ddaliadau

Nodyn: Efallai nad yw'r rhifau yn cyfrifo i 100%, oherwydd crynhoi rhifau.

Ffynhonnell: Llywodraeth Cymru

**Ffigur 1.2** Dosbarthiad ffermydd, gwartheg a defaid yn ôl math fferm 2023



Ffynhonnell: Llywodraeth Cymru

# Adran 1 – Gwybodaeth Gyffredinol

**Tabl 1.4** Gwerth cynnyrch amaethyddol Cymru, 2022 (d)

	Gwerth (£ miliwn)	Cyfran o gyfanswm y gwerth (%)
Llaeth a chynhyrchion llaeth	809	38.5
Defaid ac ŵyn wedi'u pesgi	390	18.6
Gwartheg wedi'u pesgi	237	11.3
Dofednod ac wyau	145	6.9
Gwerthiannau gwartheg a defaid stôr	133	6.3
Moch wedi'u pesgi	8	0.4
Cyfanswm grawn	60	2.9
Garddwriaeth a thatws	72	3.4
Cynhyrchion eraill	24	1.1
Cyfalaf mewn da byw (a)	64	3.0
Gweithgareddau amaethyddol eraill	158	7.5
<b>Cyfanswm Cymru</b>	<b>2,100</b>	
<b>Y Deyrnas Unedig</b>	<b>36,022</b>	

(a) Buddsoddiadau mewn adeiladau a gwaith a wnaed gan y ffermwr ei hun, a gwerth y cynnydd yn y da byw magu. (d) Dros dro

Nodyn: Efallai nad yw'r rhifau yn cyfrifo i 100%, oherwydd crynhoi rhifau.

Ffynhonnell: Llywodraeth Cymru, Amaethyddiaeth yn y Deyrnas Unedig 2023, Defra

**Tabl 1.5** Cyfraniad amaethyddiaeth i economïau rhanbarthol y DU, 2023 (d)

	Gwerth ychwanegol gros (GYG) amaethyddol yn ôl prisiau sylfaenol (£ miliwn)	Cyfanswm yr Incwm o Ffermio (£ miliwn)
Cymru	709	471
Lloegr	9,977	4,541
Yr Alban	n/a	n/a
Gogledd Iwerddon	n/a	341
Y Deyrnas Unedig	13,681	7,232

(d) Dros dro

Nodyn: mae data Lloegr yn seiledig ar ddaliadau masnachol yn unig, ac yn deillio o ddata economaidd arall y DU. Nid yw data'r Alban wedi'i ddiweddarau ers 2020

Ffynhonnell: Llywodraeth Cymru, DAERA, Defra

# Adran 1 – Gwybodaeth Gyffredinol

**Tabl 1.6** Incwm busnes ffermydd yn ôl gwlad a math o fferm

(Prisiau diweddaraf)	2020/21	2021/22	2022/23
	(£000/fferm)		
<b>Cymru:</b>			
Llaeth	60.0	88.0	165.0
Da byw sy'n pori (ALIFF)	30.0	38.5	24.5
Da byw sy'n pori (iseldir)	23.0	26.5	18.5
<b>Lloegr:</b>			
Llaeth	92.5	140.0	229.0
Da byw sy'n pori (ALIFF)	33.5	43.0	25.5
Da byw sy'n pori (iseldir)	18.5	34.0	21.5
Moch	48.0	12.0	68.0
<b>Yr Alban:</b>			
Llaeth	101.5	162.0	248.5
Da byw sy'n pori (ALIFF)	19.5	23.5	24.5
<b>Gogledd Iwerddon:</b>			
Llaeth	63.0	83.0	n/a
Da byw sy'n pori (ALIFF)	20.5	23.0	n/a

Ffynhonnell: Amaethyddiaeth yn y Deyrnas Unedig 2023, Defra

**Tabl 1.7** Taliadau uniongyrchol i ffermwyr yn y DU

	2021	2022	2023 (p)
	(£ miliwn)		
Cynllun Taliad Sengl/Sylfaenol	2,825	2,342	2,050
Cynlluniau amaeth-amgylchedd	362	368	666
Cynlluniau cymorth ALIFF	31	117	62
lawndal clefydau anifeiliaid	28	68	45
Eraill (a)	13	25	83

(a) Yn cynnwys taliadau un tro

(d) Dros dro

Ffynhonnell: Amaethyddiaeth yn y Deyrnas Unedig 2023, Defra

# Adran 1 – Gwybodaeth Gyffredinol

**Tabl 1.8** Prif grantiau a chymorthdaliadau yng Nghymru

	2021	2022	2023
	(£ miliwn)		
Cynllun y Taliad Sylfaenol	234.1	237.3	234.1
Glastir Uwch	17.2	16.5	31.3
Glastir Sylfaenol	9.2	8.9	17.3
Glastir Tir Comin	5.3	5.2	10.3
Coetir Glastir	2.4	4	6.1
Glastir Organig	3.4	3.2	5.9
Grantiau Bach Glastir	1.9	1.1	0.02

a) Mae Glastir wedi disodli Tir Mynydd, Tir Gofal, Tir Cynnal a'r Cynllun Ffermio Organig / Cynllun Trosi Ffermio Organig. Yn 2015 disodlwyd Cynllun y Taliad Sylfaenol (BPS) y Cynllun Taliad Sengl (SPS).

Nodyn: Mae taliadau'n cael eu gwneud ar sail barhaus ac fel y cyfryw bob amser yn amodol ar adolygiad. Gwnaeth RPW ddwy rownd o daliadau Glastir yn 2023, gan ddod â Glastir taliadau terfynol ymlaen.

Ffynhonnell: Llywodraeth Cymru

**Tabl 1.9** Nifer a thrwybynnau holl ladd-dai Cymru

Unedau Da Byw Gwledydd Prydain*	Lladd-dai (nifer)		Trwybynnau (%)	
	2022	2023	2022	2023
0-1,000	2	3	0.2	0.3
1,001-10,000	9	8	6.0	5.6
10,001-30,000	1	1	1.9	2.1
30,001-100,000	2	2	16.0	17.6
100,001 a throsodd	3	3	75.9	74.5
<b>Cyfanswm</b>	<b>17</b>	<b>17</b>		

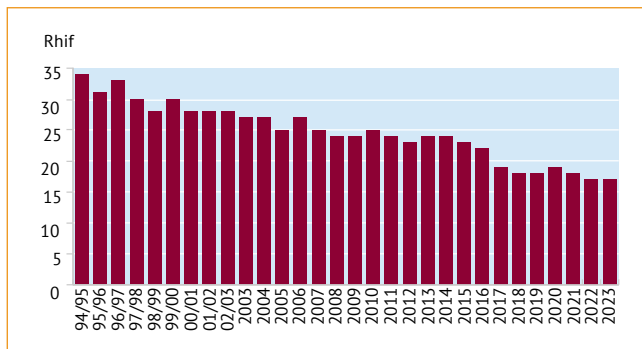
\* Uned Da Byw Gwledydd Prydain = 1 fuwch = 5 dafad = 2 fochyn

Nodyn: Efallai nad yw'r rhifau yn cyfrifo i 100%, oherwydd crynhoi rhifau.

Ffynhonnell: HCC

# Adran 1 – Gwybodaeth Gyffredinol

**Ffigur 1.3** Newidiadau yn nifer y lladd-dai yng Nghymru\*



\* Mae ffigurau 2004-2023 ar gyfer blynyddoedd calendr; mae ffigurau blaenorol yn berthynol i'r flwyddyn yn diwedd mis Mawrth.

Ffynhonnell: HCC

# Adran 1 – Gwybodaeth Gyffredinol

**Tabl 1.10** Lladd-dai yng Nghymru yn lladd gwartheg, defaid a moch, Mawrth 2024

Enw Masnachu	Lleoliad	Rhywogaethau a gaiff eu lladd		
		Gwartheg	Defaid	Moch
Cig Calon Cymru Cyf	Cross Hands	Gwartheg	Defaid	
Cig Eryri - Snowdonia Meats	Blaenau Ffestiniog	Gwartheg	Defaid	
Cig Oen Caron	Tregaron	Gwartheg	Defaid	Moch
Conwy Valley Meats Ltd	Llanrwst	Gwartheg	Defaid	
D & J Thomas	Wrecsam	Gwartheg	Defaid	Moch
D T Havard, Caerphilly abattoir	Caerffili		Defaid	
Dunbia (Wales)	Llanybydder	Gwartheg	Defaid	
Euro Farm Wales	Hwlfordd	Gwartheg		
Farmers Fresh (Wales) Ltd	Wrecsam		Defaid	
G R Evans & Co	Corwen	Gwartheg	Defaid	Moch
M K (Wales) Ltd	Maesteg	Gwartheg	Defaid	Moch
N S James	Rhaglan		Defaid	Moch
Pilgrim's UK Lamb Ltd	Llanidloes		Defaid	
St Merryn Meats (Kepak Group)	Merthyr Tydfil	Gwartheg	Defaid	
W J George Butchers Ltd	Aberhonddu	Gwartheg	Defaid	Moch

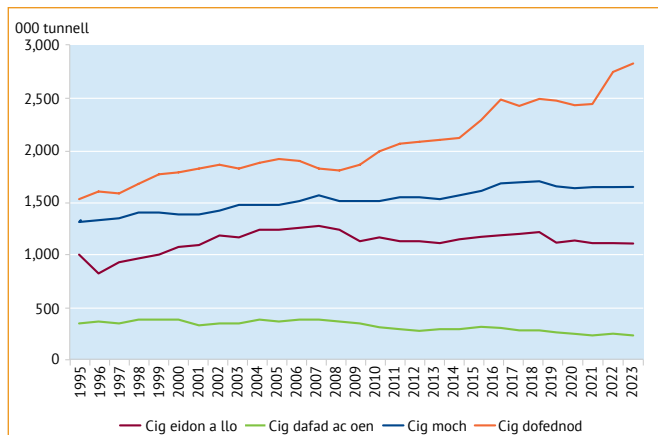
Lladd-dai wedi'u rhestru yn nhrefn yr wyddor.

*Ffynhonnell: HCC*



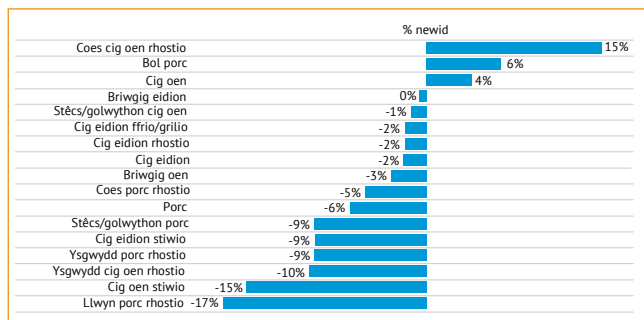
# Adran 1 – Gwybodaeth Gyffredinol

**Ffigur 1.4** Newidiadau i gyfanswm y cig a ddefnyddir yn y DU



Ffynhonnell: Defra, IHS Maritime & Trade – Global Trade Atlas®/HMRC, AHDB

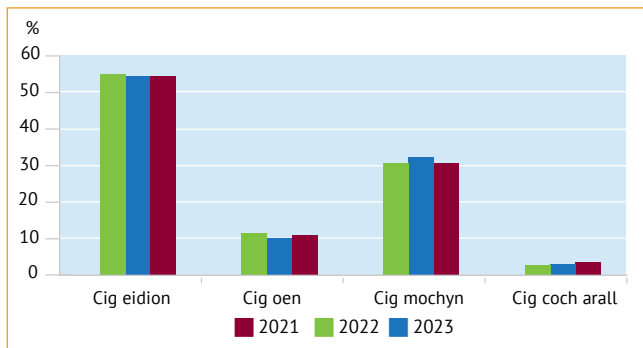
**Ffigur 1.5** Newidiadau i bryniant cig coch yn ôl cynnyrch ym Mhrydain 2023



Ffynhonnell: Kantar

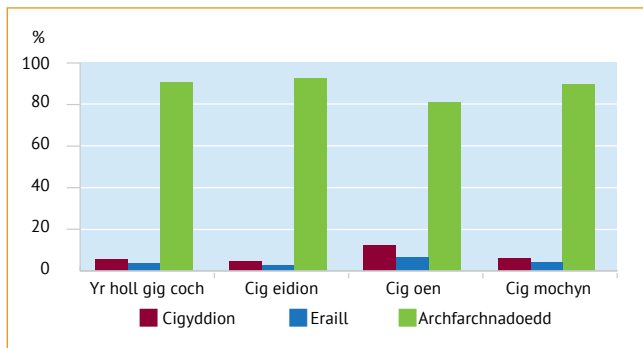
# Adran 1 – Gwybodaeth Gyffredinol

**Ffigur 1.6** Cymhariaeth o siâr y farchnad fanwerth yn ôl y math o gig coch ym Mhrydain



Ffynhonnell: Kantar

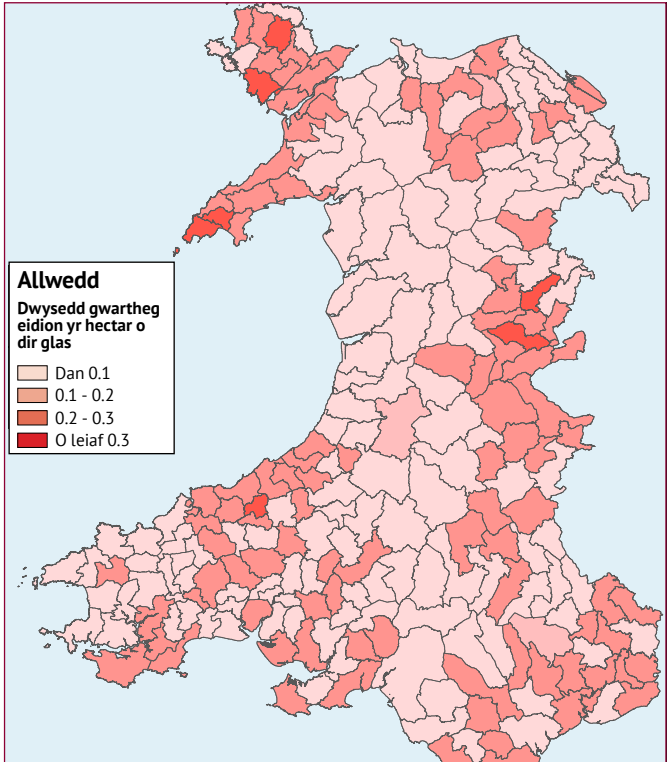
**Ffigur 1.7** Cyfran cyfaint y manwerthwr o'r fasnach gig coch ym Mhrydain, 2023



Ffynhonnell: Kantar

# Adran 2 – Gwartheg

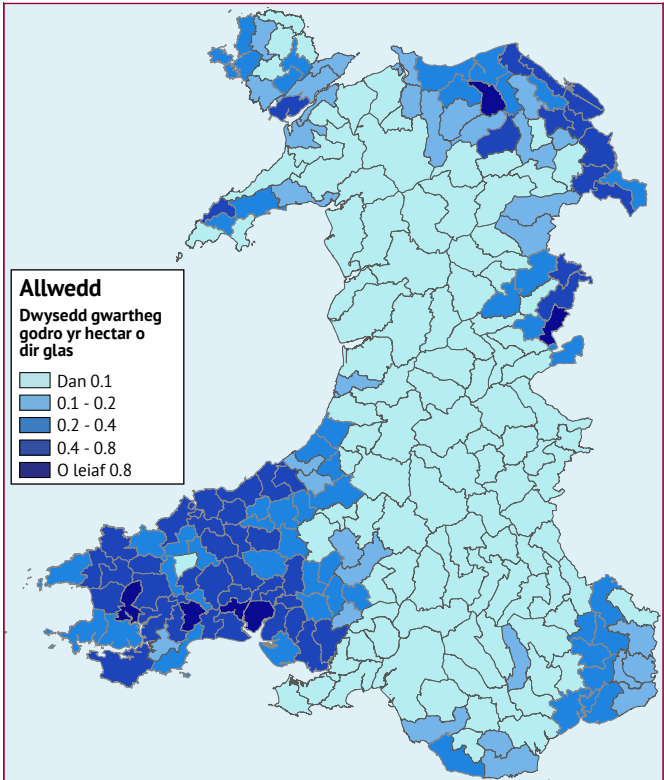
**Ffigur 2.1** Dwysedd gwartheg eidion yng Nghymru, Mehefin 2022



Ffynhonnell: Ystadegau Ardaloedd Bach Amaethyddol, Hawlfraint y Goron a hawliau cronfa ddata 2024 OS AC0000849488

# Adran 2 – Gwartheg

**Ffigur 2.2** Dwysedd gwartheg godro yng Nghymru, Mehefin 2022



Ffynhonnell: Ystadegau Ardaloedd Bach Amaethyddol, Hawlfraint y Goron a hawliau cronfa ddata 2024 OS AC0000849488

# Adran 2 – Gwartheg

**Tabl 2.1** Nifer y gwartheg yng Nghymru yn ôl categori

(000 pen)	Mehefin 2021	Mehefin 2022	Mehefin 2023
<b>Gwartheg 2 flwydd neu drosodd</b>	523	518	513
– Benyw mewn bridiau llaeth	291	289	290
– Benyw – nid mewn bridiau llaeth	199	196	188
– Gwryw	33	33	35
<b>Gwartheg 1-2 flwydd oed</b>	262	273	272
– Benyw mewn bridiau llaeth	74	81	82
– Benyw – nid mewn bridiau llaeth	93	94	92
– Gwryw	95	99	98
<b>Lloi o dan flwydd oed</b>	344	341	333
– Benyw mewn bridiau llaeth	83	87	82
– Benyw – nid mewn bridiau llaeth	118	116	117
– Gwryw	142	138	134
<b>Cyfanswm gwartheg a lloi</b>	<b>1,129</b>	<b>1,132</b>	<b>1,117</b>

Ffynhonnell: System Orlhain Gwartheg

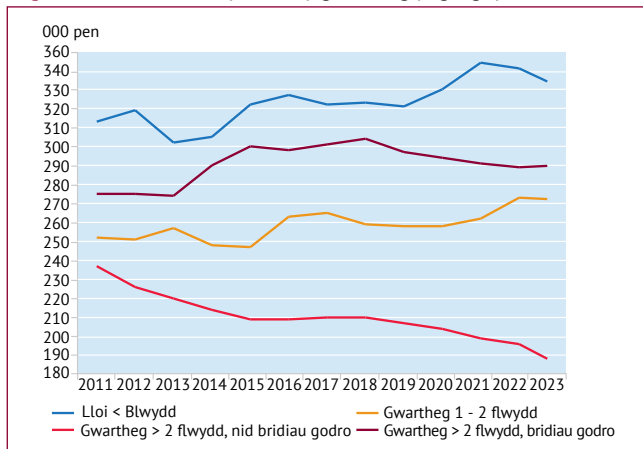
**Tabl 2.2** Newidiadau yn nifer y daliadau yng Nghymru â buchod cig eidion a godro

	Mehefin 2013	Mehefin 2023
Buchod godro (a)	223,208	254,709
Nifer y daliadau buchod godro	2,893	2,219
Cyfartaledd maint y fuches odro (y pen)	77	115
Buchod cig eidion (a)	174,100	149,290
Nifer y daliadau buchod cig eidion	8,014	6,595
Cyfartaledd maint y fuches gig eidion (y pen)	22	23
Nifer yr holl ddaliadau gwartheg a lloi	11,104	9,680

(a) Gwartheg benyw, 2 flwydd ac hŷn sydd wedi eu lloia  
Ffynhonnell: System Orlhain Gwartheg

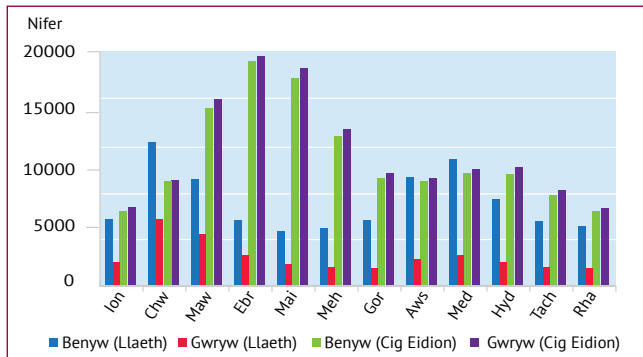
# Adran 2 – Gwartheg

**Ffigur 2.3** Newidiadau yn nifer y gwartheg yng Nghymru



Ffynhonnell: System Orlhain Gwartheg

**Ffigur 2.4** Cofrestriadau lloi ar ddaliadau Cymru, 2023



Ffynhonnell: System Orlhain Gwartheg

## Adran 2 – Gwartheg

**Tabl 2.4** Trwybwn gwartheg a lloi yn lladd-dai Cymru

	Lladd (000 pen)	Cynnyrch (000 tunnell)
2021	118.1	37.3
2022	121.9	38.3
2023	172.8	51.3
<b>2023 yn ôl y mis:</b>		
Ionawr	13.7	4.4
Chwefror	13.0	3.9
Mawrth	14.6	4.5
Ebrill	13.3	4.3
Mai	14.7	4.3
Mehefin	13.4	3.9
Gorffennaf	12.9	3.8
Awst	14.7	4.3
Medi	14.2	4.0
Hydref	17.2	4.9
Tachwedd	18.0	5.2
Rhagfyr	13.0	3.7

Ffynhonnell: Defra

**Tabl 2.5** Yr holl wartheg a laddwyd yn ôl gwledydd yn y DU, 2023

Cymru	Lloegr	Yr Alban	Prydain	Gogledd Iwerddon
(000 pen)				
173	1,685	413	2,271	495

Ffynhonnell: Defra

# Adran 2 – Gwartheg

**Tabl 2.6** Dosbarthiad canrannol carcasau bustych ym Mhrydain yn ôl cydffurfiad a dosbarth braster, 2023

**Dosbarth braster**  
**Cynnydd mewn braster**

→

↑  
**Dosbarth cydffurfiad**  
**Gwelliant mewn cydffurfiad**

	1	2	3	4L	4H	5L	5H	Cyfanswm
<b>E</b>	0.0	0.2	0.2	0.0	0.0	0.0	0.0	0.4
<b>U+</b>	0.1	1.1	2.0	0.5	0.1	0.0	0.0	3.7
<b>-U</b>	0.1	1.6	6.0	4.3	0.6	0.0	0.0	12.7
<b>R</b>	0.3	5.1	21.4	15.5	3.3	0.2	0.0	45.8
<b>O+</b>	0.3	2.9	13.0	8.4	1.3	0.1	0.0	26.0
<b>-O</b>	0.2	1.5	5.7	1.8	0.2	0.0	0.0	9.4
<b>P+</b>	0.1	0.6	0.8	0.1	0.0	0.0	0.0	1.6
<b>-P</b>	0.1	0.1	0.1	0.0	0.0	0.0	0.0	0.3
<b>Cyfanswm</b>	1.3	13.0	49.2	30.7	5.5	0.3	0.0	

Ffynhonnell: AHDB

**Tabl 2.7** Nifer a thrwybynnau'r lladd-dai yng Nghymru sy'n lladd gwartheg\*

Trwybwn blynyddol:	Lladd-dai (nifer)		Trwybynnau (000 pen)	
	2022	2023	2022	2023
0-1,000	9	9	4.5	4.1
1,001-5,000	1	1	2.0	2.0
5,001 a throsodd	4	4	140.4	152.7
<b>Cyfanswm</b>	<b>14</b>	<b>14</b>	<b>146.9</b>	<b>158.7</b>

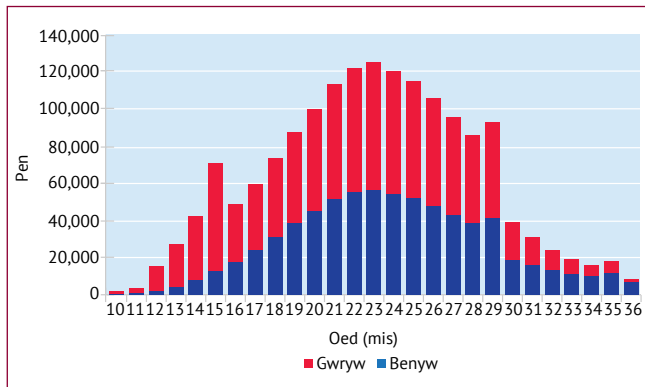
\* Ffigyrau o adroddiadau Ardoll Cig Coch Cymru

Ffynhonnell: HCC



# Adran 2 – Gwartheg

**Ffigur 2.5** Proffil oedran gwartheg dethol gwryw a benyw yn lladd-dai Prydain, 2023



Ffynhonnell: System Orlhain Gwartheg

# Adran 2 – Gwartheg

**Tabl 2.8** Costau cynhyrchu lloi sugno yng Nghymru, 2022/23

	Pob fferm (cyfartaledd)	Traean isaf (costau uchel)	Traean uchaf (costau isel)
	(ceiniog y kg pwysau byw)		
Bwyd a phorthiant	62	88	44
Milfeddygol a meddyginiaethau	12	13	11
Arall	22	27	16
<b>Cyfanswm costau amrywiol</b>	<b>97</b>	<b>128</b>	<b>71</b>
<b>Adnewyddu'r fuches</b>	<b>-9</b>	<b>0</b>	<b>-21</b>
Llafur	7	8	3
Ynni a pheiriannau	66	80	46
Cyllid a chostau fferm cyffredinol	63	94	38
Rhent	7	9	2
<b>Cyfanswm costau sefydlog</b>	<b>142</b>	<b>191</b>	<b>89</b>
<b>Cyfanswm costau</b>	<b>230</b>	<b>319</b>	<b>139</b>

\* Data yn cyfeirio at y flwyddyn ariannol a ddaeth i ben Mawrth 2023. Ar sail 29 o fuchesiu magu. Pennir y traean uchaf ac isaf gan y gorswm net. Mae cyfanswm y costau'n cynnwys costau amrywiol, sefydlog ac anifeiliaid cyfnewid i'r fuches.

Ffynhonnell: FBS Cymru

**Tabl 2.9** Cyfaint a gwerth mewnfurion cig eidion i'r DU

	Ffres/wedi rhewi		Offal	
	(000 tunnell)	(£ miliwn)	(000 tunnell)	(£ miliwn)
<b>2016</b>	263.6	1,016.1	13.2	19
<b>2017</b>	274.7	1,073.9	9.1	15.7
<b>2018</b>	290.0	1,168.4	18.9	21.7
<b>2019</b>	251.0	991.7	20.2	17.9
<b>2020</b>	232.9	924.0	15.7	16.6
<b>2021</b>	241.9	1,067.0	13.1	22.6
<b>2022</b>	233.3	1,241.2	18.0	37.2
<b>2023</b>	223.4	1,244.2	17.5	35.8

Nodyn: Cyfaint yw pwysau'r cynnyrch wedi'i gludo.

Ffynhonnell: Cyllid a Thollau Ei Mawrhydi

# Adran 2 – Gwartheg

**Tabl 2.9** Cyfaint a gwerth allforion cig eidion o'r DU

	Ffres/wedi rhewi		Offal	
	(000 tonnelli)	(£ miliwn)	(000 tonnelli)	(£ miliwn)
<b>2016</b>	110.4	369.3	42.2	52.8
<b>2017</b>	105.6	405.1	40.1	56.5
<b>2018</b>	110.5	435.1	38.4	59.3
<b>2019</b>	135.8	464.2	48.7	70.8
<b>2020</b>	116.2	381.9	49.5	68.8
<b>2021</b>	102.9	364.0	26.6	47.2
<b>2022</b>	123.7	540.5	26.6	59.0
<b>2023</b>	103.7	489.5	25.0	61.0

Nodyn: Cyfaint yw pwysau'r cynnyrch wedi'i gludo.

Ffynhonnell: Cyllid a Thollau Ei Mawrhydi

**Tabl 2.10** Mewnforion cig eidion i'r DU

		2021	2022	2023
		(000 tonnes, product weight)		
Cyfanswm cig eidion a llo		241.9	233.3	223.4
Sy'n cynnwys:	Gweriniaeth Iwerddon	189.5	168.5	163.4
	Gwlad Pwyl	15.0	16.8	18.9
	Yr Iseldiroedd	13.3	11.5	9.5
	Yr Almaen	6.2	14.6	7.6
	Brasil	2.9	4.4	4.9
	Sbaen	2.7	2.4	2.7
	Uruguay	2.7	3.0	2.5
	Awstralia	0.9	0.9	2.0

Ffynhonnell: Cyllid a Thollau Ei Mawrhydi

# Adran 2 – Gwartheg

**Tabl 2.11** Allforion cig eidion o'r DU

	2021	2022	2023
	(000 tonnes, product weight)		
Cyfanswm cig eidion a llo	102.9	123.7	103.7
Of which to:			
Gweriniaeth Iwerddon	32.7	36.5	35.1
Ffrainc	16.8	30.4	24.2
Yr Iseldiroedd	13.0	21.9	17.4
Hong Kong	8.5	4.3	4.6
Yr Almaen	1.4	3.4	3.3
Yr Eidal	2.1	3.1	2.9
Siapan	2.7	2.7	2.3
Gwlad Belg	1.9	1.8	1.7

*Ffynhonnell: Cyllid a Thollau Ei Mawrhydi*

**Tabl 2.12** Masnach fisol cig eidion y DU, 2023

	Mewnforion cig eidion i'r DU	Allforion cig eidion o'r DU
	(000 tonnelli, pwysau'r cynnyrch)	
Ionawr	17.8	8.5
Chwefror	16.2	8.8
Mawrth	19.3	9.0
Ebrill	16.8	7.8
Mai	20.4	7.9
Mehefin	19.6	8.4
Gorffennaf	18.4	8.0
Awst	18.1	8.1
Medi	18.4	8.3
Hydref	19.7	9.7
Tachwedd	20.2	11.2
Rhagfyr	18.6	8.1

*Ffynhonnell: Cyllid a Thollau Ei Mawrhydi*

# Adran 2 – Gwartheg

**Tabl 2.13** Prisiau pwysau marw gwartheg, Cymru a Lloegr\*

	Bustych R4L	Teirw ifainc R4L	Heffrod R4L	Buchod -04L
	(ceiniog y cilogram, pwysau marw)			
2021	404.7	394.1	404.1	288.9
2022	439.8	433.1	439.3	353.3
2023	485.3	471.1	484.1	372.6
<b>2023 yn ôl y mis:</b>				
Ionawr	464.3	445.9	463.0	377.5
Chwefror	485.9	465.2	483.8	395.1
Mawrth	493.2	476.7	493.0	405.2
Ebrill	496.5	486.1	496.7	407.1
Mai	498.5	489.5	498.0	410.9
Mehefin	490.8	481.3	489.2	404.0
Gorffennaf	476.0	461.2	474.4	371.4
Awst	466.4	449.6	465.5	341.1
Medi	481.9	469.8	481.0	354.8
Hydref	488.0	469.4	486.8	337.4
Tachwedd	488.3	470.6	486.4	320.6
Rhagfyr	494.2	475.8	491.7	323.1

\* Y prisiau wedi'u casglu o sampl o ladd-dai yn lladd dros 20,000 o wartheg yn flynyddol.  
Ffynhonnell: AHDB

# Adran 2 – Gwartheg

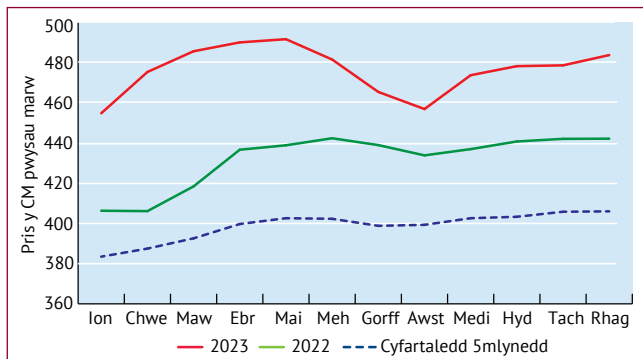
**Tabl 2.14** Prisiau pwysau marw gwartheg ym Mhrydain

	Bustych R4L	Teirw ifainc R4L	Heffrod R4L	Buchod difa -O4L
	(ceiniog y cilogram, pwysau byw)			
2021	407.8	399.3	407.5	289.1
2022	441.1	434.4	441.5	353.3
2023	488.2	473.9	487.0	373.0
<b>2023 yn ôl y mis:</b>				
Ionawr	465.3	447.1	464.3	377.6
Chwefror	485.8	466.0	484.8	395.2
Mawrth	494.8	478.4	494.6	405.4
Ebrill	499.9	490.7	500.1	407.3
Mai	503.2	494.9	502.2	411.0
Mehefin	494.1	483.3	492.6	404.1
Gorffennaf	478.1	462.6	477.1	371.5
Awst	470.2	456.4	468.8	341.2
Medi	488.3	473.0	486.6	355.7
Hydref	493.2	476.3	491.5	339.0
Tachwedd	493.7	473.4	491.6	321.2
Rhagfyr	497.4	479.1	494.8	323.7

\* Prisiau wedi'u casglu o ladd-dai sy'n lladd mwy na 20,000 o wartheg bob blwyddyn  
Ffynhonnell: AHDB

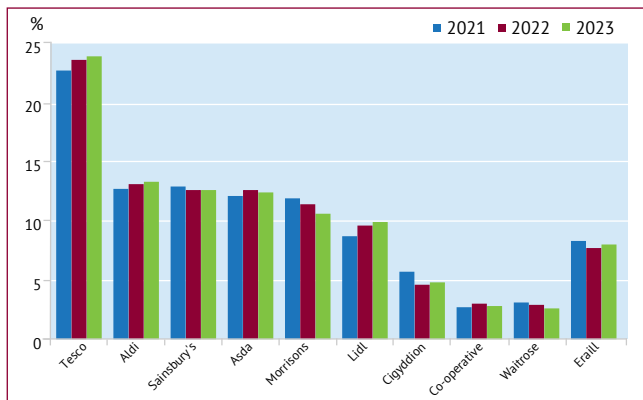
# Adran 2 – Gwartheg

**Ffigur 2.6** Prisiau pwysau marw gwartheg dethol ym Mhrydain



Ffynhonnell: AHDB

**Ffigur 2.5** Cyfran fanwerth gwerthiannau cig eidion ym Mhrydain 2021-2023



Ffynhonnell: Kantar

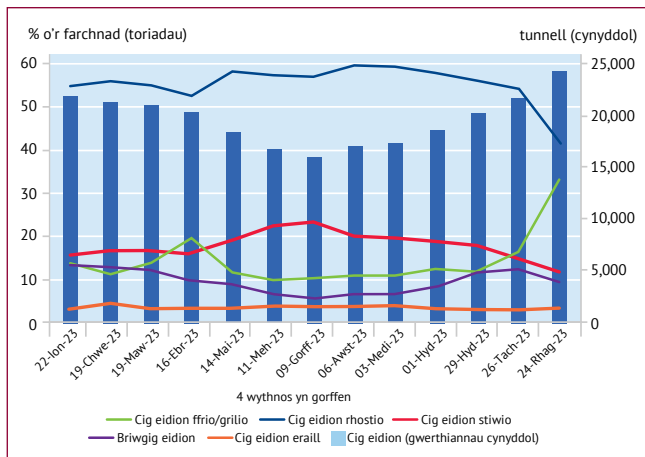
# Adran 2 – Gwartheg

**Tabl 2.15** Newidiadau i bryniadau, gwariant a phris cyfartalog cig eidion yng Nghymru a Phrydain, 2023

	Cig eidion pryniadau (tunnell)	Cig eidion pryniadau (% newid)	Cig eidion gwariant (£ miliwn)	Cig eidion gwariant (% newid)	Cig eidion pris cyfartalog (£/kg)	Cig eidion pris cyfartalog (% newid)
Cymru	12,764	-3.5	122.4	3.9	9.6	7.6
Prydain	255,460	-2.0	2,413.1	7.4	9.5	9.7

Ffynhonnell: Kantar

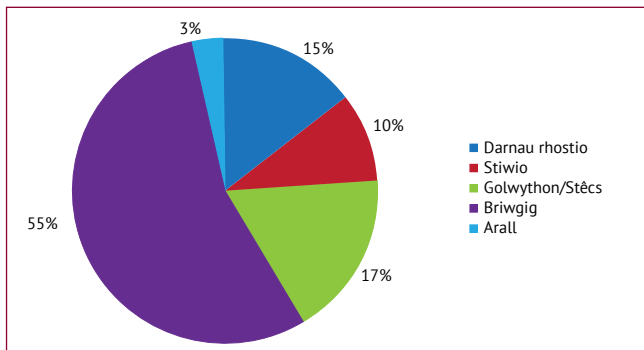
**Ffigur 2.7** Gwerthiant tymhorol manwerth cig eidion ym Mhrydain yn ôl toriad, 2023



Ffynhonnell: Kantar



**Ffigur 2.9** Toriadau cig eidion a werthwyd ym Mhrydain yn ôl cyfaint, 2023



Ffynhonnell: Kantar

# Adran 2 – Gwartheg

**Tabl 2.16** Pris manwerthu am doriadau cig eidion ym Mhrydain\*

	darn i'w rhostio	stêc sirloin	stêc ffled	briwgiog safonol
	(ceiniog y cilogram)			
<b>2023 yn ôl y mis:</b>				
Ionawr	1,012.7	2,021.1	3,340.0	364.0
Chwefror	1,117.9	1,933.0	3,339.7	399.6
Mawrth	1,053.9	1,933.7	3,339.7	445.9
Ebrill	1,150.5	2,012.4	3,364.2	498.1
Mai	1,158.4	2,030.1	3,379.2	498.1
Mehefin	1,158.4	2,030.1	3,379.2	498.1
Gorffennaf	1,128.3	2,030.1	3,379.2	498.1
Awst	1,109.4	2,030.1	3,379.2	505.5
Medi	1,158.5	2,030.1	3,388.5	505.5
Hydref	1,142.4	2,023.3	3,388.5	507.8
Tachwedd	1,142.4	2,027.1	3,388.5	500.3
Rhagfyr	1,015.6	2,027.1	3,335.5	500.3

\* Prisiau a gafwyd o arolwg wythnosol o nifer o wefannau archfarchnadoedd bob wythnos, gyda'r prisiau a ddyfynnir uchod ar gyfer wythnos olaf pob mis (neu'r wythnos ddiweddaraf sydd ar gael).

Ffynhonnell: AHDB

**Tabl 2.17** Mantolen cig eidion a llo y DU\*

	2021	2022	2023
	(000 tunnell)		
Cynhyrchiad	906.2	923.4	904.3
Mewnforian	357.3	359.9	345.9
Allforion	133.4	157.9	131.8
Cyfanswm y defnydd	1,130.1	1,125.4	1,118.5
Hunangynhaliath (%) **	80.2	82.0	80.9

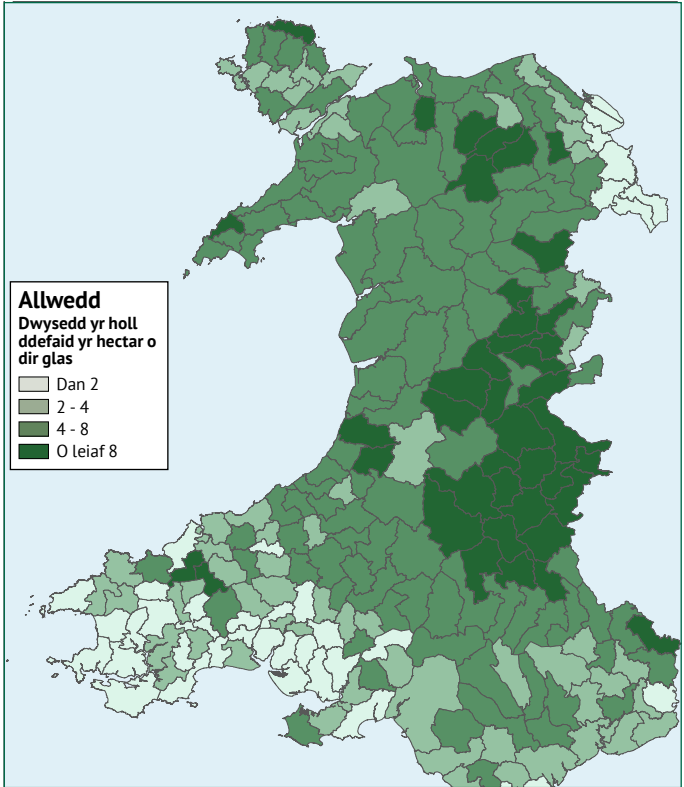
\* Darpariaeth lawn o gig ar gael ar gyfer ei fwyta. Mae pob pwysau yn cyfateb i bwysau carcas.

\*\* Mae hunangynhaliath yn seiliedig ar gynhyrchu fel canran o ddefnydd

Ffynhonnell: AHDB, Defra, IHS Maritime & Trade – Global Trade Atlas®/HMRC, ONS.

# Adran 3 – Defaid

**Ffigur 3.1** Dwysedd defaid ac wŷn yng Nghymru, Mehefin 2022



Ffynhonnell: Ystadegau Ardaloedd Bach Amaethyddol, Hawlfraint y Goron a hawliau cronfa ddata 2024 OS AC0000849488

# Adran 3 – Defaid

**Tabl 3.1** Nifer y defaid yng Nghymru yn ôl categori

(000 pen)	Mehefin 2021	Mehefin 2022	Mehefin 2023
Cyfanswm defaid, dros flwyddyn	4,817	4,780	4,586
Ŵyn dan flwydd	4,648	4,573	4,109
Cyfanswm defaid ac ŵyn	9,464	9,352	8,695

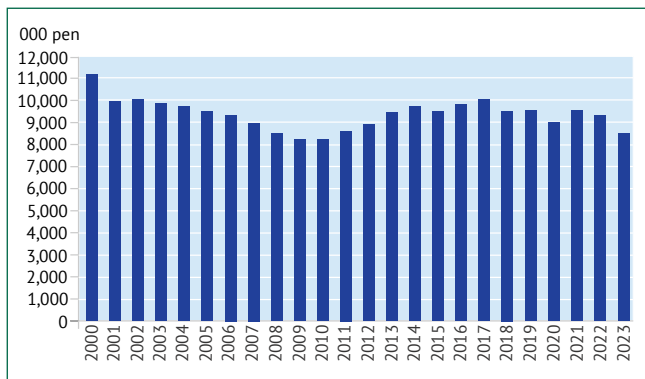
Ffynhonnell: Llywodraeth Cymru

**Tabl 3.2** Newidiadau yn nifer y daliadau yng Nghymru â defaid

	Mehefin 2013	Mehefin 2023
Nifer y daliadau â defaid ac ŵyn	14,741	13,875
Maint cyfartalog y ddiadell (pennau)	642	627

Ffynhonnell: Llywodraeth Cymru

**Ffigur 3.2** Newidiadau yng nghyfanswm y defaid ac ŵyn yng Nghymru



Ffynhonnell: Llywodraeth Cymru

**Tabl 3.3** Trwybwn defaid yn lladd-dai Cymru

	Lladd (000 pen)	Cynnyrch (000 tonnell)
2021	2,456.7	47.7
2022	2,470.1	47.4
2023	2,416.0	46.1
<b>2023 yn ôl y mis:</b>		
Ionawr	193.3	3.7
Chwefror	191.7	3.7
Mawrth	226.9	4.5
Ebrill	162.7	3.2
Mai	163.3	3.2
Mehefin	193.6	3.6
Gorffennaf	180.0	3.4
Awst	207.7	3.9
Medi	213.0	4.0
Hydref	229.4	4.3
Tachwedd	234.0	4.4
Rhagfyr	220.3	4.0

Ffynhonnell: Defra

**Tabl 3.4** Yr holl ddefaid a laddwyd yn ôl gwledydd y DU, 2023

Cymru	Lloegr	Yr Alban	Prydain	Gogledd Iwerddon
(000 pen)				
2,416	10,001	997	13,414	515

Ffynhonnell: Defra

# Adran 3 – Defaid

**Tabl 3.5** Nifer a thrwybynnau'r lladd-dai yng Nghymru sy'n lladd defaid\*

Trwybwn blynyddol:	Lladd-dai (nifer)		Trwybynnau (000 pen)	
	2022	2023	2022	2023
0-5,000	4	4	10.3	10.1
5,001-20,000	7	6	77.7	67.5
20,001-50,000	1	2	26.6	57.1
50,001 a throsodd	4	4	2,332.8	2,274.9
<b>Cyfanswm</b>	<b>16</b>	<b>16</b>	<b>2,447.4</b>	<b>2,409.6</b>

\* Ffigyrau o adroddiadau Ardoll Cig Coch Cymru

Ffynhonnell: HCC

**Tabl 3.6** Dosbarthiad canrannol carcasau wŷn ym Mhrydain yn ôl cydffurfiad a dosbarth braster, 2023

**Dosbarth braster**  
**Cynnydd mewn braster**

	1	2	3L	3H	4L	4H	5	Cyfanswm
<b>E</b>	0.0	0.4	1.9	0.6	0.1	0.0	0.0	3.0
<b>U</b>	0.1	2.3	11.4	5.4	1.2	0.1	0.0	20.5
<b>R</b>	0.5	12.3	29.7	12.3	2.2	0.1	0.0	57.1
<b>O</b>	0.9	8.1	7.6	1.8	0.2	0.0	0.0	18.7
<b>P</b>	0.4	0.4	0.0	0.0	0.0	0.0	0.0	0.8
<b>Cyfanswm</b>	1.9	23.5	50.6	20.1	3.7	0.3	0.0	

Ffynhonnell: AHDB

**Tabl 3.7** Costau cynhyrchu cig oen yng Nghymru, 2022/23\*

	Pob fferm (cyfartaledd)	Traean isaf (costau uchel)	Traean uchaf (costau isel)
	(ceiniog y kg pwysau byw)		
Bwyd a phorthiant	93	113	73
Milfeddygol a meddyginiaethau	14	17	12
Arall	23	25	20
Cyfanswm costau amrywiol	<b>131</b>	<b>155</b>	<b>105</b>
Adnewyddu diadell	<b>19</b>	<b>26</b>	<b>16</b>
Llafur	6	9	4
Ynni a pheiriannau	62	91	45
Adeiladau	50	68	33
Rhent	10	15	7
Cyfanswm costau sefydlog	<b>128</b>	<b>183</b>	<b>89</b>
Cyfanswm costau	<b>278</b>	<b>364</b>	<b>210</b>

\* Data yn cyfeirio at y flwyddyn ariannol a ddaeth i ben Mawrth 2023. Yn seiliedig ar 120 o ffermydd. Ffermydd yn drefnedig wrth elw/kg. Mae cyfanswm y costau'n cynnwys costau amrywiol, sefydlog ac anifeiliaid cyfnewid i'r ddiadell.

*Ffynhonnell: FBS Cymru*

# Adran 3 – Defaid

**Tabl 3.8** Cyfaint a gwerth mewnforion cig defaid i'r DU

	Ffres/wedi rhewi		Offal	
	(000 tonnelli)	(£ miliwn)	(000 tonnelli)	(£ miliwn)
<b>2016</b>	89.6	345.1	8.5	16.0
<b>2017</b>	80.0	369.3	7.6	11.0
<b>2018</b>	77.6	373.3	8.8	14.2
<b>2019</b>	62.7	311.6	8.3	15.8
<b>2020</b>	57.1	308.9	5.9	13.7
<b>2021</b>	46.5	260.8	5.9	14.3
<b>2022</b>	54.3	342.0	7.4	20.9
<b>2023</b>	48.4	243.6	5.7	17.6

Nodyn: Cyfaint yw pwysau'r cynnyrch wedi'i gludo.  
Ffynhonnell: Cyllid a Thollau Ei Mawrhydi

**Tabl 3.9** Cyfaint a gwerth allforion cig defaid o'r DU

	Ffres/wedi rhewi		Offal	
	(000 tonnelli)	(£ miliwn)	(000 tonnelli)	(£ miliwn)
<b>2016</b>	78.1	327.1	6.5	9.1
<b>2017</b>	89.8	385.1	5.7	9.4
<b>2018</b>	83.2	367.6	5.2	8.9
<b>2019</b>	95.1	399.4	5.8	8.7
<b>2020</b>	87.5	436.4	5.4	8.9
<b>2021</b>	69.9	438.1	2.9	5.6
<b>2022</b>	75.3	494.2	3.2	6.5
<b>2023</b>	84.5	546.5	5.1	11.2

Nodyn: Cyfaint yw pwysau'r cynnyrch wedi'i gludo.  
Ffynhonnell: Cyllid a Thollau Ei Mawrhydi



**Tabl 3.10** Mewnforion cig defaid i'r DU

		2021	2022	2023
		(000 tonnell, pwysau'r cynnyrch)		
Cyfanswm cig dafad		46.5	54.3	48.4
Sy'n cynnwys:	Seland Newydd	31.1	32.5	26.4
	Awstralia	9.1	9.6	11.4
	Gweriniaeth Iwerddon	2.4	9.4	8.1
	Sbaen	0.6	0.8	1.0
	Ynysoedd y Falklands	0.2	0.5	0.5

*Ffynhonnell: Cyllid a Thollau Ei Mawrhydi*

**Tabl 3.11** Allforion cig defaid o'r DU

		2021	2022	2023
		(000 tonnell, pwysau'r cynnyrch)		
Cyfanswm cig dafad		70.0	75.3	84.5
Sy'n cynnwys:	Ffrainc	36.4	35.5	42.9
	Yr Almaen	12.8	14.1	15.9
	Gwlad Belg	6.2	7.3	7.1
	Gweriniaeth Iwerddon	4.0	8.0	4.6
	Yr Iseldiroedd	2.3	1.7	3.6
	Yr Eidal	1.9	2.6	3.5

*Ffynhonnell: Cyllid a Thollau Ei Mawrhydi*

# Adran 3 – Defaid

**Tabl 3.12** Masnach fisol cig defaid y DU, 2023

	Mewnforion cig defaid i'r DU	Allforion cig defaid o'r DU
	(000 tonnell, pwysau'r cynnyrch)	
Ionawr	2.4	6.0
Chwefror	3.6	6.3
Mawrth	4.8	8.9
Ebrill	3.7	7.2
Mai	4.6	5.5
Mehefin	4.4	6.9
Gorffennaf	5.2	5.3
Awst	4.3	6.4
Medi	4.5	6.9
Hydref	3.4	7.5
Tachwedd	4.2	8.0
Rhagfyr	3.2	9.7

*Ffynhonnell: Cyllid a Thollau Ei Mawrhydi*

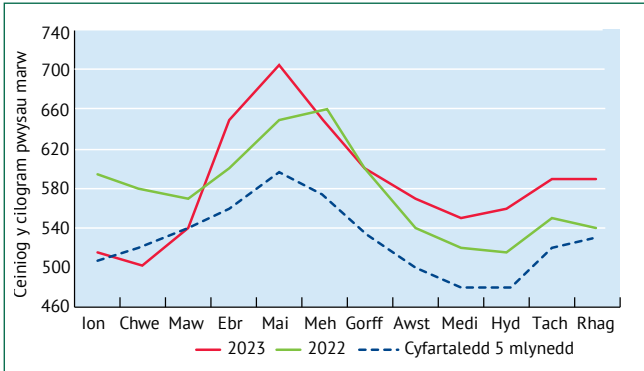
**Tabl 3.13** Prisiau pwysau marw defaid ym Mhrydain\*

	Prisiau Ansawdd Safonol	
	R3L	Pob gradd
	(ceiniog y cilogram, pwysau marw)	
2021	575.4	576.9
2022	570.7	567.3
2023	578.9	578.1
<b>2023 yn ôl y mis:</b>		
Ionawr	519.8	514.6
Chwefror	510.4	505.9
Mawrth	545.0	541.5
Ebrill	655.3	650.1
Mai	707.7	705.6
Mehefin	649.4	650.6
Gorffennaf	599.7	598.7
Awst	570.0	569.5
Medi	551.0	549.8
Hydref	565.0	564.0
Tachwedd	588.8	586.3
Rhagfyr	589.6	587.1

Prisiau wedi'i casglu o sampl o ladd-dai ym Mhrydain. Mae Dyfnbris Ansawdd Safonol yn cynnwys anifeiliaid sy'n pwysio 12-21.5kg pwysau marw. Prisiau wŷn hen dymor yn cael eu hadrodd nes trydydd dydd Llun mis Mai, ac prisiau tymor newydd ar gyfer gweddill y flwyddyn. \*Yn dod i rym ar yr wythnos yn diwedd 25 Tachwedd 2023, cyflwynodd AHDB newid i bwysau marw adrodd ar brisiau defaid i helpu i safoni manylebau gorchuddion ar draws yr arolwg. *Ffynhonnell: AHDB*

# Adran 3 – Defaid

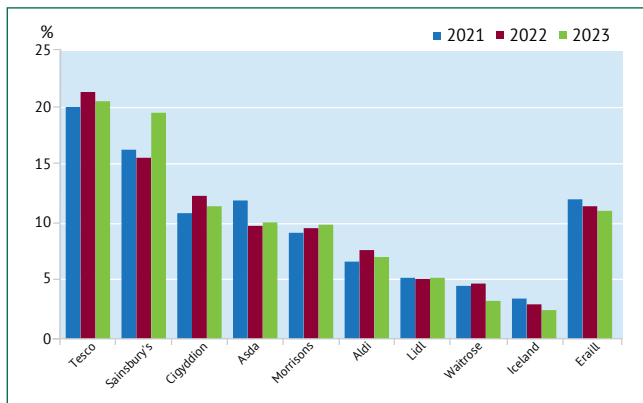
**Ffigur 3.3** Natur dymhorol prisiau pwysau marw ŵyn ym Mhrydain



Mae'r Dyfynbris Ansawdd Safonol (SQQ) yn cynnwys anifeiliaid sy'n pwysu 12-21.5kg pm. Mae prisiau hen dymor wedi'u cofnodi tan y trydydd dydd Llun ym mis Mai, a phrisiau'r tymor newydd am weddill y flwyddyn.

\*Yn dod i rym ar yr wythnos yn diwedd 25 Tachwedd 2023, cyflwynodd AHDB newid i ddefaid pwysau marw adrodd ar brisiau i helpu i safoni manylebau gwisgo ar draws yr arolwg. Ffynhonnell: AHDB

**Ffigur 3.4** Cyfran fanwerth gwerthiant cig oen ym Mhrydain, 2021-2023



Ffynhonnell: Kantar

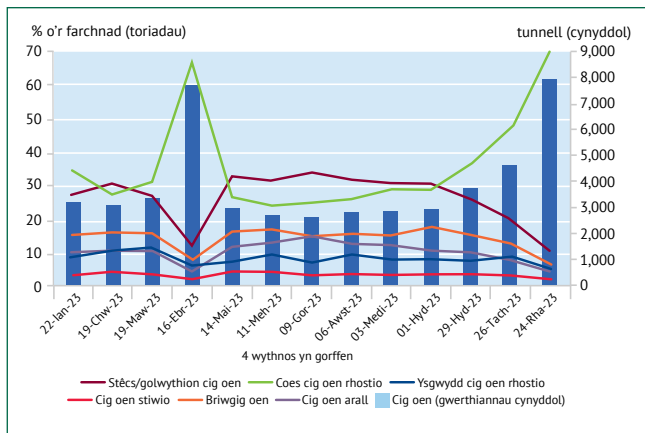
**Tabl 3.14** Newidiadau i bryniadau, gwariant a phris cyfartalog cig oen yng Nghymru a Phrydain, 2023

	Cig oen pryniadau (tunnell)	Cig oen pryniadau (% newid)	Cig oen gwariant (£ miliwn)	Cig oen gwariant (% newid)	Cig oen pris cyfartalog (£/kg)	Cig oen pris cyfartalog (% newid)
Cymru	2,740	-3.6	31.0	-3.3	11.4	0.3
Prydain	51,049	3.7	604.2	5.2	11.8	1.5

Ffynhonnell: Kantar

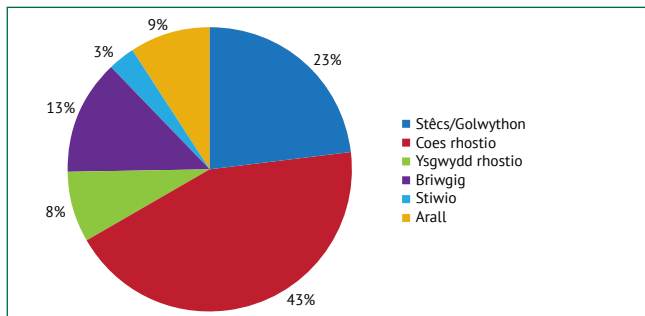
# Adran 3 – Defaid

**Ffigur 3.5** Gwerthiant tymhorol manwerth cig oen ym Mhrydain yn ôl toriad, 2023



Ffynhonnell: Kantar

**Ffigur 3.6** Toriadau cig oen a werthwyd ym Mhrydain yn ôl cyfaint, 2023



Ffynhonnell: Kantar

# Adran 3 – Defaid

**Tabl 3.15** Pris manwerthu am doriadau cig oen ym Mhrydain\*

	coes gyfan	ysgwydd (asgwrn i mewn)	Golwython	cig oen deisio safonol
	(ceiniog y cilogram)			
<b>2023 yn ôl y mis:</b>				
Ionawr	1,234.9	1,021.6	1,443.7	1,709.3
Chwefror	1,274.5	1,021.6	1,461.6	1,689.8
Mawrth	1,274.5	957.8	1,443.7	1,674.6
Ebrill	1,246.8	1,025.7	1,455.9	1,684.5
Mai	1,295.3	1,025.7	1,494.7	1,866.3
Mehefin	1,232.4	1,025.7	1,477.9	1,921.4
Gorffennaf	1,336.7	1,025.7	1,494.7	1,851.8
Awst	1,336.7	1,025.7	1,494.7	1,877.0
Medi	1,264.1	1,025.7	1,537.4	1,838.9
Hydref	1,274.6	1,025.7	1,559.0	1,838.9
Tachwedd	1,267.7	997.0	1,559.0	1,838.9
Rhagfyr	1,253.9	1,025.7	1,559.0	1,872.6

\* Prisiau a gafwyd o arolwg wythnosol o nifer o wefannau archfarchnadoedd bob wythnos, gyda'r prisiau a ddyfynnir uchod ar gyfer wythnos olaf pob mis (neu'r wythnos ddiweddaraf sydd ar gael).

Ffynhonnell: AHDB

# Adran 3 – Defaid

**Tabl 3.16** Mantolen cig defaid y DU\*

	2021	2022	2023
	(000 tonnelli)		
Cynhyrchiad	282.9	291.2	286.0
Mewnforion	55.0	67.0	59.4
Allforion	71.5	77.2	87.0
Cyfanswm y defnydd	266.3	281.0	258.4
Hunangynhaliath (%) **	106.2	103.6	110.7

\* Darpariaeth lawn o gig ar gael ar gyfer ei fwyta. Mae pob pwysau yn cyfateb i bwysau carcass.

\*\* Mae hunangynhaliath yn seiliedig ar gynhyrchu fel canran o ddefnydd

Ffynhonnell: AHDB, Defra, IHS Maritime & Trade – Global Trade Atlas®/HMRC, ONS.



**Tabl 4.1** Nifer y moch yng Nghymru yn ôl categori

(000 pen)	2021	2022	2023
Moch bridio	3.0	2.6	2.4
Moch pesgi	24.2	24.3	22.4
Cyfanswm moch	27.2	26.9	24.8

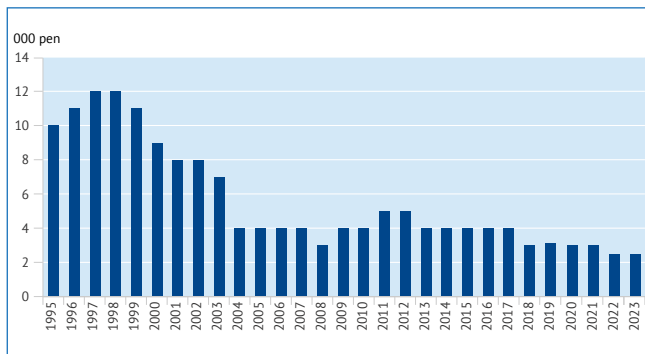
Ffynhonnell: Llywodraeth Cymru

**Tabl 4.2** Newidiadau yn nifer y daliadau yng Nghymru â moch

	Mehefin 2013	Mehefin 2023
Number of pig holdings	1,496	1,284
Cyfartaledd maint y genfaint (y pen)	17	19

Ffynhonnell: Llywodraeth Cymru

**Ffigur 4.1** Newidiadau yn nifer y moch bridio yng Nghymru



Ffynhonnell: Llywodraeth Cymru

# Adran 4 – Moch

**Tabl 4.3** Trwybwn moch yn lladd-dai Cymru

	Lladd (000 pen)	Cynnyrch (000 tunnell)
2021	28.3	2.5
2022	25.2	2.3
2023	21.4	1.9
<b>2023 yn ôl y mis:</b>		
Ionawr	1.9	0.2
Chwefror	1.6	0.1
Mawrth	1.7	0.1
Ebrill	1.6	0.1
Mai	1.8	0.2
Mehefin	1.6	0.1
Gorffennaf	2.0	0.2
Awst	1.8	0.2
Medi	1.8	0.2
Hydref	1.9	0.2
Tachwedd	2.1	0.2
Rhagfyr	1.8	0.2

Ffynhonnell: Defra

**Tabl 4.4** Yr holl foch a laddwyd yn ôl gwledydd y DU, 2023

Cymru	Lloegr	Yr Alban	Prydain	Gogledd Iwerddon
(000 pen)				
21	8,134	231	8,386	1,876

Ffynhonnell: Defra

**Tabl 4.5** Nifer a thrwybynnau'r lladd-dai yng Nghymru sy'n lladd moch\*

Trwybwn blynyddol:	Lladd-dai (nifer)		Trwybynnau (000 pen)	
	2022	2023	2022	2023
0-1,000	3	3	2.4	1.0
1,001 a throsodd	5	5	23.0	20.2
<b>Cyfanswm</b>	<b>8</b>	<b>8</b>	<b>25.4</b>	<b>21.2</b>

\*Ffigyrau o adroddiadau Ardoll Cig Coch Cymru  
Ffynhonnell: HCC

**Tabl 4.6** Cyfaint a gwerth mewnfurion cig moch i'r DU

	Ffres/wedi'i rhewi		Offal		Wedi'i brosesu*
	(000 tunnell)	(£ miliwn)	(000 tunnell)	(£ miliwn)	(000 tunnell)
<b>2015</b>	371.8	613.4	12.4	11.3	514.0
<b>2016</b>	439.9	778.2	16.0	14.3	515.1
<b>2017</b>	467.0	943.9	18.1	17.8	512.6
<b>2018</b>	457.8	854.4	15.5	15.6	511.3
<b>2019</b>	447.9	951.1	17.1	18.4	451.6
<b>2020</b>	367.2	843.8	17.2	18.1	409.2
<b>2021</b>	321.1	661.4	15.3	17.8	395.5
<b>2022</b>	320.5	706.8	16.7	17.6	464.3
<b>2023</b>	331.5	965.1	16.4	22.3	433.8

\* Yn cynnwys bacwn, selsig, ham a chig mochyn mewn tun.  
Nodyn: Cyfaint yw pwysau'r cynnyrch wedi'i gludo.  
Ffynhonnell: Cyllid a Thollau Ei Mawrhydi

# Adran 4 – Moch

**Tabl 4.7** Cyfaint a gwerth allforion cig moch o'r DU

	Ffres/wedi'i rhewi		Offal		Wedi'i brosesu*
	(000 tunnell)	(£ miliwn)	(000 tunnell)	(£ miliwn)	(000 tunnell)
<b>2015</b>	187.1	197.4	58.9	38.5	38.3
<b>2016</b>	206.1	252.3	77.0	64.4	35.4
<b>2017</b>	216.0	293.6	81.5	79.7	37.2
<b>2018</b>	217.8	291.8	88.4	79.1	40.3
<b>2019</b>	244.5	391.8	94.2	93.0	39.7
<b>2020</b>	258.4	420.3	106.0	121.5	33.3
<b>2021</b>	192.7	338.8	128.5	146.7	28.4
<b>2022</b>	189.4	333.4	145.6	184.7	37.7
<b>2023</b>	130.2	280.6	133.5	176.5	34.8

\* Yn cynnwys bacwn, selsig, ham a chig mochyn mewn tun.

Nodyn: Cyfaint yw pwysau'r cynnyrch wedi'i gludo.

Ffynhonnell: Cyllid a Thollau Ei Mawrhydi

**Tabl 4.8** Mewnforion cig moch i'r DU

		2021	2022	2023
		(000 tunnell, pwysau'r cynnyrch)		
Cyfanswm porc		320.1	320.5	331.5
Sy'n cynnwys:	Denmarc	99.7	83.9	87.0
	Yr Almaen	97.4	81.5	73.5
	Sbaen	23.9	50.2	46.1
	Gwlad Belg	22.9	23.6	36.5
	Yr Iseldiroedd	29.7	33.6	35.4
	Ffrainc	17.6	21.3	23.0
	Gweriniaeth Iwerddon	14.5	13.4	18.8
Bacwn		169.0	200.8	180.3
Sy'n cynnwys:	Yr Iseldiroedd	84.5	111.7	103.0
	Denmarc	52.5	57.2	54.6

Ffynhonnell: Cyllid a Thollau Ei Mawrhydi

**Tabl 4.9** Allforion cig moch o'r DU

		2021	2022	2023
		(000 tonnes, product weight)		
Cyfanswm porc		192.7	189.4	130.2
Sy'n cynnwys:	Tsieina	83.2	58.1	46.1
	Gweriniaeth Iwerddon	18.2	22.1	19.6
	Yr Almaen	17.1	19.9	18.0
	Ffrainc	14.6	19.8	13.4
	Yr Unol Daleithiau	7.1	7.4	6.7
	Philippines	13.8	17.4	5.6
	Bacwn	10.3	16.9	13.4
Sy'n cynnwys:	Gweriniaeth Iwerddon	7.6	12.8	9.5
	Ffrainc	1.5	2.6	2.1

*Ffynhonnell: Cyllid a Thollau Ei Mawrhydi*

**Tabl 4.10** Masnach fisol cig moch y DU, 2023

	Mewnforion porc i'r DU	Allforion cig moch o'r DU
	(000 tonnelli, pwysau'r cynnyrch)	
Ionawr	25.0	11.9
Chwefror	23.5	10.8
Mawrth	28.6	11.9
Ebrill	25.4	10.1
Mai	29.2	9.4
Mehefin	29.6	9.9
Gorffennaf	27.5	8.8
Awst	28.4	10.7
Medi	28.2	10.4
Hydref	30.1	13.0
Tachwedd	31.0	13.0
Rhagfyr	25.0	10.2

*Ffynhonnell: Cyllid a Thollau Ei Mawrhydi*

# Adran 4 – Moch

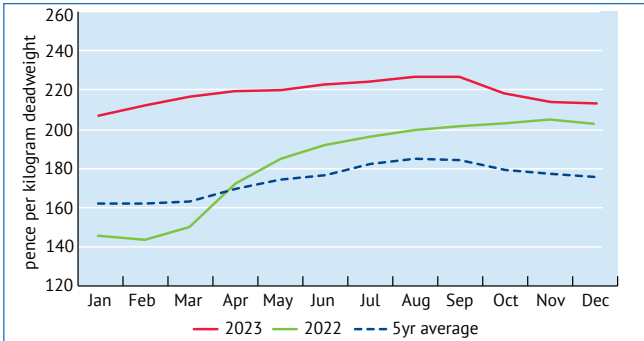
**Tabl 4.11** Prisiau pwysau marw moch ym Mhrydain

	SPP (Manyleb yr UE)	APP (Manyleb yr UE)
	(ceiniog y cilogram, pwysau marw)	
2021	148.3	153.1
2022	177.5	182.8
2023	217.4	217.8
<b>2023 yn ôl y mis:</b>		
Ionawr	202.9	206.9
Chwefror	207.7	211.0
Mawrth	213.3	215.8
Ebrill	218.2	219.4
Mai	220.7	220.2
Mehefin	222.9	221.9
Gorffennaf	225.0	223.3
Awst	225.3	224.4
Medi	223.3	223.0
Hydref	219.7	219.1
Tachwedd	216.7	215.9
Rhagfyr	214.6	214.3

Mae manyleb yr UE yn eithrio gwêr arenau, arenau a llengig; mae manyleb y DU yn cynnwys y rhain.

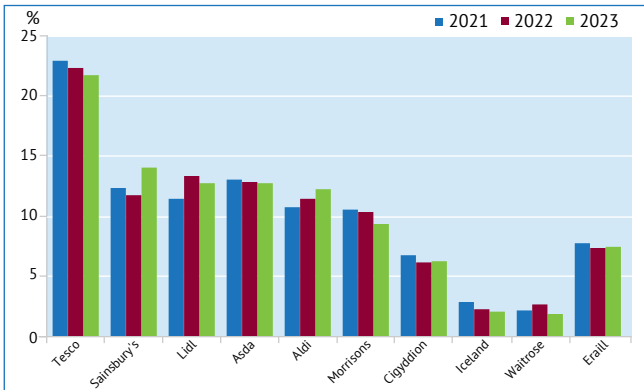
*Ffynhonnell: AHDB*

**Ffigur 4.2** Natur dymhorol prisiau pwysau marw moch ym Mhrydain (APP EU-Spec)



EU specification excludes flare fat, kidney and diaphragm, the UK specification includes these parts.  
Source: AHDB

**Ffigur 4.3** Cyfran fanwerth gwerthiannau porc ym Mhrydain, 2021-2023



Ffynhonnell: Kantar

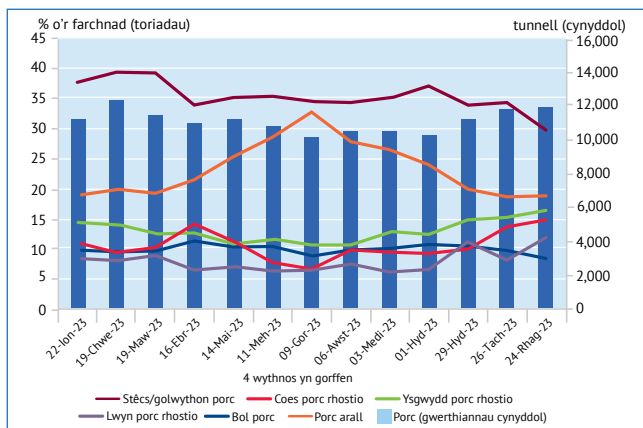
# Adran 4 – Moch

**Tabl 4.12** Newidiadau i bryniadau, gwariant a phris cyfartalog porc yng Nghymru a Phrydain, 2023

	Porc pryniadau (tunnell)	Porc pryniadau (% newid)	Porc gwariant (£ miliwn)	Porc gwariant (% newid)	Porc pris cyfartalog (£/kg)	Porc pris cyfartalog (% newid)
Cymru	7,000	-10.5	44.7	7.3	6.4	19.9
Prydain	144,280	-6.3	906.7	10.5	6.3	17.9

Ffynhonnell: Kantar

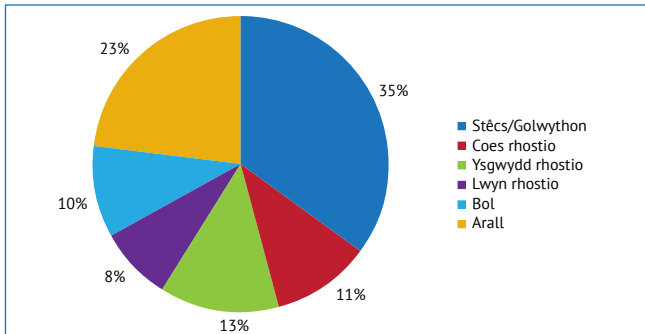
**Ffigur 4.4** Gwerthiant tymhorol manwerth cig mochyn ym Mhrydain yn ôl toriad, 2023



Ffynhonnell: Kantar



**Ffigur 4.5** Toriadau cig mochyn a werthwyd ym Mhrydain yn ôl cyfaint, 2023



Ffynhonnell: Kantar

# Adran 4 – Moch

**Tabl 4.13** Pris manwerthu am doriadau porc ym Mhrydain\*

	coes (heb asgwrn)	stêc lwyn	Golwython	briwigig heb lawer o fraster
	(ceiniog y cilogram)			
<b>2023 yn ôl y mis:</b>				
Ionawr	505.7	736.7	636.4	523.5
Chwefror	517.4	727.3	676.1	523.5
Mawrth	464.3	794.5	679.2	550.1
Ebrill	492.9	805.4	702.4	575.0
Mai	581.1	826.4	690.3	589.9
Mehefin	564.0	861.6	766.9	597.9
Gorffennaf	571.7	862.1	774.0	598.2
Awst	537.4	862.1	852.5	598.2
Medi	596.4	879.6	786.9	595.6
Hydref	601.8	879.6	789.2	595.6
Tachwedd	601.8	879.6	789.2	595.6
Rhagfyr	553.3	879.6	789.2	577.2

\* Prisiau a gafwyd o arolwg wythnosol o nifer o wefannau archfarchnadoedd bob wythnos, gyda'r prisiau a ddyfynnir uchod ar gyfer wythnos olaf pob mis (neu'r wythnos ddiweddaraf sydd ar gael).

Ffynhonnell: AHDB

**Tabl 4.14** Mantolen cig moch y DU\*

	2021	2022	2023
	(000 tunnell)		
Cynhyrchiad	1,035.1	1,041.4	926.4
Mewnforian	791.4	857.5	834.3
Allforion	221.4	229.3	164.0
Cyfanswm y defnydd	1,605.1	1,669.6	1,596.7
Hunangynhaliath (%) **	64.5%	62.4%	58.0%

\* Darpariaeth lawn o gig ar gael ar gyfer ei fwyta. Mae pob pwysau yn cyfateb i bwysau carcass.

\*\* Mae hunangynhaliath yn seiliedig ar gynhyrchu fel canran o ddefnydd

Ffynhonnell: AHDB, Defra, IHS Maritime & Trade – Global Trade Atlas®/HMRC, Statistics Germany, Agentia Tributaria, CSO Ireland, ONS.





Hybu Cig Cymru  
Meat Promotion Wales



Hybu Cig Cymru  
Tŷ Rheidol  
Parc Merlin,  
Aberystwyth, Ceredigion SY23 3FF

Ebost: [info@hybucig.cymru](mailto:info@hybucig.cymru)

© Hybu Cig Cymru 2024