

# Bwletin y Farchnad

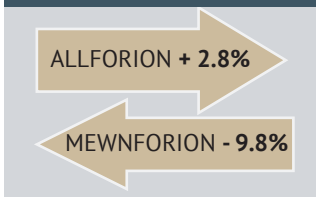
Mehefin 2020

## Crynodeb o'r fasnach cig coch yn y DU hyd yma eleni yn ystod y pandemig Coronafeirws byd-eang.

### CIG EIDION

Mae ffigurau gan Gyllid a Thollau Ei Mawrhydi (HMRC) yn dangos y cafodd cyfanswm o 8,500 tonnall o gig eidion ffres/wedi rhewi ei **allforio** yn ystod mis Ebrill eleni, sef 1,500 tonnall (neu 14.6%) yn llai mis Ebrill 2019. Cafwyd gostyngiad mawr o 915 tonnall yn y cig eidion a anfonwyd i'r Iseldiroedd, a derbyniodd Ffrainc 365 tonnall yn llai. I Iwerddon anfonwyd 30.0% o'r holl allforion yn ystod y mis. Roedd hyn yn 28% yn fwy nag yn 2019, ac mae'n debygol taw'r problemau prosesu a gafwyd yn Iwerddon yn ystod mis Ebrill oedd y rheswm am hyn. Er bod llai o allforio yn ystod y mis, cafodd 42,400 tonnall eu hallforio o'r DU hyd yma eleni, sef 2.8% yn fwy nag yn y cyfnod cyfatebol y llynedd. I'r Eidal y cafwyd y gostyngiad mwyaf o ran allforion cig eidion yn ystod y cyfnod o bedwar mis (gostyngiad o 600 tonnall), ond cafwyd cynnydd sylweddol yn yr allforion i Siapan a Tsieina.

### Masnach cig eidion Ion-Ebr (newid o'r naill flwyddyn i'r llall)



Tra bod allforion wedi gostwng 14.6%, cafwyd gostyngiad tebyg yn y **mewnforion** o gig eidion yn ystod mis Ebrill; gostyngiad o 15.1% (3,200 tonnall), gan roi cyfanswm o 18,000 tonnall. O Iwerddon o hyd y cafodd y rhan fwyaf o gig eidion ei fewnforio i'r DU (80.1% o'r holl fewnforion),

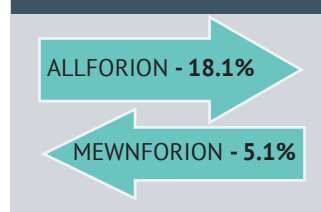
ond cafwyd gostyngiad o 10.9% yng nghyfanswm y mewnforion am fod Covid-19 wedi amharu ar ddiwydiant cig eidion Iwerddon. Yn ystod y flwyddyn hyd yma (Ionawr-Ebrill 2020), cafodd cyfanswm o 80,200 tonnall o gig eidion ei fewnforio i'r DU. Yn dilyn gostyngiad sylweddol yn y mewnforion cig eidion o Iwerddon, mae cyfanswm y cyfaint yn 9.8% yn llai nag yn y cyfnod cyfatebol y llynedd. Fe anfonodd Gwlad Pwyl 6.8% yn fwy o gig eidion i'r DG, ond er bod cynnydd yn y cyfaint, cafwyd gostyngiad o 5.6% yng nghyfanswm y gwerth – sy'n awgrymu fod mewnforion cig eidion yn rhatach.

### CIG DEFAID

Roedd cyfanswm y cig defaid ffres/wedi rhewi a **allforiwyd** o'r DU yn 6,100 tonnall, sef 27.6% (neu 2,300 tonnall) yn llai nag yn y cyfnod cyfatebol y llynedd. Anfonwyd 37.4% yn llai i Ffrainc, a hynny oedd yn bennaf gyfrifol am y gostyngiad yng nghyfaint y cig a allforiwyd; roedd Ffrainc wedi cau'r sector gwasanaeth bwyd yn ystod y cyfnod cloi. Hefyd, allforiwyd llai i'r Almaen (-750 tonnall) ac i'r Iseldiroedd (-350 tonnall), ond cafodd 200 tonnall yn fwy o gig defaid ei allforio i Hong Kong. Roedd gwerth yr allforion yn ystod mis Ebrill yn adlewyrchu'r hyn a oedd yn digwydd o ran cyfaint, a gwelwyd gostyngiad o 19.2%. Wrth i gyfaint y cig a allforiwyd ostwng ym mis Ebrill, cafwyd gostyngiad o 24,600 tonnall ar gyfer y flwyddyn (-18.1% o'r naill flwyddyn i'r llall). Mewn allforion i Ffrainc (-2,800 tonnall) ac i'r Almaen (-2,200 tonnall) y gwelwyd y gostyngiad mwyaf o ran cyfaint, er bod y dwy wlad wedi derbyn 54.4% o'r holl gig a allforiwyd yn ystod y cyfnod.

Roedd allforion cig defaid i'r Dwyrain Canol yn galonogol, fodd bynnag; allforiwyd 10.3% yn fwy na'r llynedd.

### Masnach cig defaid Ion-Ebr (newid o'r naill flwyddyn i'r llall)



Yn ystod mis Ebrill, **mewnforiwyd** 8,300 tonnall o gig defaid, sef gostyngiad o 5.3% (neu 470 tonnall). Y rheswm pennaf am hyn oedd bod 10.9% yn llai o gig defaid wedi cael ei ddanfon gan Seland Newydd. Cafodd cig ei anfon i Tsieina (yn dilyn achosion o Glwy'r Moch) ac roedd llai o

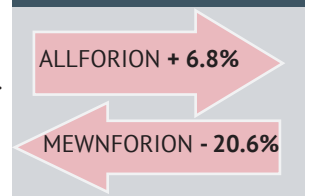
gig ar gael yn Seland Newydd p'run bynnag. Hefyd, danfonwyd 190 tonnall yn llai o gig o Iwerddon, ond derbyniwyd 450 tonnall yn fwy na'r llynedd o Awstralia. O edrych ar y flwyddyn (Ionawr-Ebrill), mewnforiwyd 25,300 tonnall - sef 5.1% yn llai nag yn y cyfnod cyfatebol y llynedd. Mae'r hyn a ddigwyddodd ym mis Ebrill yn adlewyrchu sefyllfa'r flwyddyn tan hynny; mewnforiwyd 7.0% yn llai o Seland Newydd, ond cafwyd cynnydd o 48.6% yn y mewnforion o Awstralia.

*Nid yw'n syndod fod cyn lleied o gig defaid wedi cael ei allforio yn ystod y cyfnod o bedwar mis: (1) mae'r DU fel arfer yn mewnforio mwy nag y bydd yn ei allforio yn ystod y cyfnod hwn, (2) roedd y cyfyngiadau ar symud ledled Ewrop oherwydd Covid-19 yn golygu nad oedd llawer o alw am allforion, a (3) cafodd llai o wyn dethol eu lladd yn lladd-dai'r DU yn ystod y cyfnod (llai o gig ar gael i'w allforio). Mae'n debygol taw'r rheswm pam y cafodd llai o gig ei fewnforio yn ystod y cyfnod o bedwar mis oedd bod llai o alw yn y DU (oherwydd absenoldeb llawer o'r sector gwasanaeth bwyd). Hefyd, cafwyd ambell broblem o ran cludiant ar ddechrau'r cyfnod cloi.*

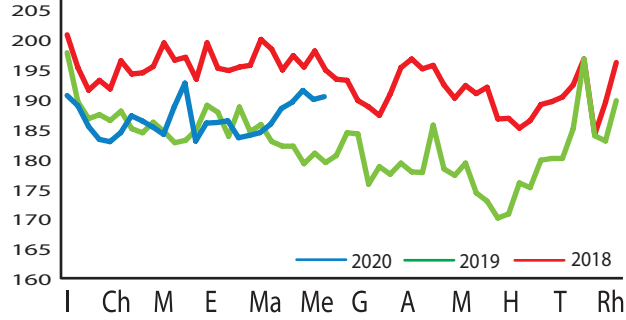
### PORC

**Allforiwyd** cyfanswm o 20,500 tonnall o borc ffres/wedi rhewi yn ystod mis Ebrill, sef 1.6% yn fwy nag yn y cyfnod cyfatebol y llynedd. Dal i gynyddu fu hanes allforion i Tsieina - allforiwyd cyfanswm o 10,600 tonnall i'r wlad honno – ond allforiwyd 50.7% yn llai na'r llynedd i Iwerddon. Allforiwyd cyfanswm o 81,000 tonnall o borc gan y DU yn ystod y cyfnod Ionawr i Ebrill, sef 6.8% yn fwy nag yn y cyfnod cyfatebol y llynedd. Digwyddodd y cynnydd yn yr allforion ochr yn ochr â chynnydd o 5.7% yn y cig moch a gynhyrchwyd. Cafodd 31.9% (neu 12,500 tonnall) yn llai o borc ei **fewnforio** na'r llynedd ym mis Ebrill. Cafodd 21.1% yn llai ei fewnforio o Ddenmarc, ac Yr Almaen oedd yr unig wlad lle gwelwyd cynnydd (+11.0%). Mewnforiwyd cyfanswm o 127,700 tonnall o borc yn ystod y flwyddyn tan fis Ebrill. Roedd hyn yn 20.6% yn llai nag yn y cyfnod cyfatebol yn 2019, gyda'r Iseldiroedd (-7,300 tonnall), Iwerddon (-6,800 tonnall) a Denmarc (-6,600 tonnall) i gyd yn allforio llawer yn llai i'r DU.

### Masnach porc Ion-Ebr (newid o'r naill flwyddyn i'r llall)



c/kg pb **Prisiau gwartheg dethol ym marchnadoedd da byw Cymru a Lloegr**



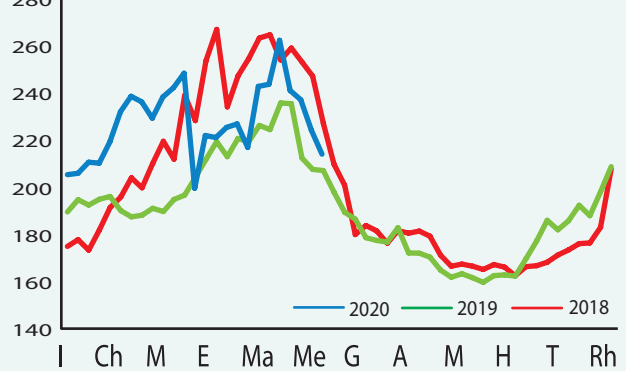
Cynnyrch cig eidion y DU  
Mai '20 = 67,700 tunnell  
- 13.2% o'r naill flwyddyn i'r llall

**GWARTHEG**

Mae pris y farchnad ar gyfer yr holl wartheg dethol yng Nghymru a Lloegr yn dal i fod yn uwch nag oedd flwyddyn yn ôl. Roedd y pris pwysau byw yn yr wythnos yn diwedd 20 Mehefin yn 190.7c/kg - 0.5c yn uwch nag yn yr wythnos flaenorol, ac 11.3c yn uwch nag oedd flwyddyn yn ôl. Mae'r pris ar hyn o bryd yn 3.7c yn uwch na'r cyfartaledd pum-mllynedd (cyfartaledd 2015-19: 187.0c/kg). Yn yr wythnos a ddaeth i ben 20 Mehefin, roedd y prisiau pwysau marw cyfartalog am fustych yng Nghymru a Lloegr yn 354.6c/kg, sef 2.7c yn uwch nag yn yr wythnos flaenorol, ac 24.2c yn uwch nag oedd flwyddyn yn ôl. Roedd prisiau pwysau marw heffrod yn 355.0c/kg, sef 1.2c yn uwch nag yn yr wythnos flaenorol, prisiau teirw ifanc yn 353.2c/kg (+6.8c), a phrisiau buchod difa yn 256.9c/kg (+3.2c).

Cafodd cyfanswm o 203,700 o wartheg eu lladd yn lladd-dai'r DU ym mis Mai, sef 13.9% yn llai nag ym mis Mai 2019. Lladdwyd 155,600 o wartheg dethol i gyd yn ystod y mis (-11.6% yn is nag 2019). O fewn y cyfanswm hwn, roedd y gostyngiad mwyaf ar gyfer bustych (-16.2%). Lladdwyd 15.2% (7,800 o ran nifer) yn llai o wartheg llawn dwf nag yn y cyfnod cyfatebol y llynedd. Yn ogystal â gostyngiad yn y nifer yn ystod y mis, roedd carcassau'r gwartheg dethol ychydig yn ysgafnach (-2.3kg) na'r llynedd, a oedd yn golygu fod cynhyrchiant eig eidion yn 13.2% yn llai nag mis Mai 2019.

c/kg pb **Prisiau ŵyn dethol (SQQ) ym marchnadoedd da byw Cymru**



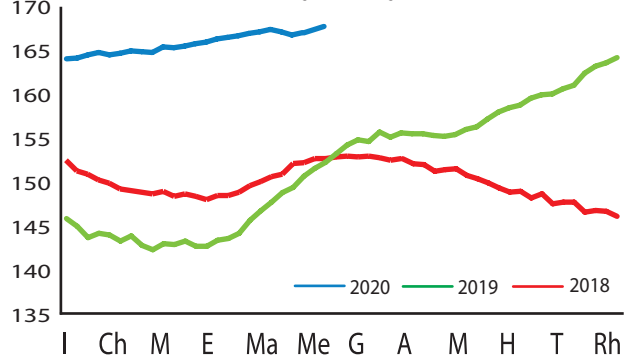
Cynnyrch cig defaid y DU  
Mai '20 = 17,900 tunnell  
- 26.0% o'r naill flwyddyn i'r llall

**DEFAID**

Mae'r dyfynbris ansawdd safonol (SQQ) pwysau byw ar gyfer ŵyn dethol yn marchnadoedd da byw wedi bod yn dilyn y tuedd tymhorol wrth i nifer yr ŵyn tymor newydd gynyddu. Yn ystod yr wythnos a ddaeth i ben ar 20 Mehefin, cafwyd gostyngiad o 10.4c i 213.9c/kg yn y pris cyfartalog. Roedd yn 6.4c yn uwch nag yn yr wythnos gyfatebol yn 2019, a 9.9c yn uwch na'r cyfartaledd pum-mllynedd (cyfartaledd 2015-19: 204.0c/kg). Roedd prisiau mamogiaid difa yn dal i fod yn ansefydlog ac yn £60.80 y ddfadaf yn yr wythnos yn dod i ben ar 20 Mehefin - 90c yn is nag yn yr wythnos flaenorol, a £1.80 yn is nag y llynedd. Yn yr wythnos yn diwedd 20 Mehefin, roedd y prisiau pwysau marw am ŵyn ym Mhrydain yn 468.6c/kg, sef 24.1c yn is nag yn yr wythnos flaenorol.

Cyfanswm yr holl ddefaid a laddwyd yn lladd-dai'r DU ym mis Mai oedd 849,400, sef 24.4% yn llai nag yn y mis cyfatebol y llynedd, a 14.3% yn llai nag ym mis Ebrill. Lladdwyd 22.4% yn llai o ŵyn dethol nag yn yr un cyfnod y llynedd; roedd y nifer a laddwyd yn 765,800. Cafwyd gostyngiad o 38.7% yn nifer y mamogiaid a hyrddod difa a laddwyd. Am y cafodd llai lawer o ddefaid o bob math eu lladd yn ystod y mis, roedd cyfanswm y cig defaid a gynhyrchwyd, sef 17,900 tunnell, yn 26.0% yn is nag yn y flwyddyn flaenorol. *Dalier sylw: mae'r ffigurau lladd gan Defra ar gyfer mis Mai yn rhai dros dro, ac felly gallent newid.*

c/kg pm **Pris cyfartalog moch (Manyleb yr UE) ym Mhrydain**



Cynnyrch porc y DU  
Mai '20 = 71,100 tunnell  
- 11.3% o'r naill flwyddyn i'r llall

**MOCH**

Roedd Prisiau'r Holl Foch (APP) Manyleb-UE ym Mhrydain yn 167.5c/kg yn yr wythnos a ddaeth i ben ar 13 Mehefin, sef rhywbeth yn debyg (+0.3c) i'r hyn oeddynt yn yr wythnos flaenorol, a 15.9c yn uwch nag yn yr wythnos gyfatebol yn 2019. Roedd y pris cyfartalog am berchyll 30kg ym Mhrydain yn yr wythnos yn diwedd 13 Mehefin yn £59.84 y pen (+21.6% yn uwch na'r llynedd), ac roedd y pris cyfartalog am berchyll 7kg yn £43.00 y pen (+17.7%). Gall y problemau yn sgil Covid-19 ddylanwadu ar brisiau wrth i'r firws godi ei ben mewn manau penodol yn Ewrop (yn yr uned brosesu fwyaf ar gyfer cig moch yn yr Almaen, er enghraifft).

Cyfanswm yr holl foch a laddwyd yn lladd-dai'r DU ym mis Mai oedd 816,100, sef 12.8% (119,400 o foch) yn llai nag mis Mai 2019. Y prif reswm am hyn oedd bod 112,700 yn llai o Foch heb fagu wedi cael eu lladd yn ystod y mis. Hyd yma eleni, lladdwyd cyfanswm o 4.58 miliwn o foch, sef 0.9% yn fwy nag yn cyfnod cyfatebol y llynedd. Roedd pwysau cyfartalog carcassau'r moch heb fagu yn ystod y mis, sef 86.1kg, ychydig yn drymach (+1.8kg) nag yn y cyfnod cyfatebol y llynedd. Golygodd y gostyngiad sylweddol yn nifer y moch a laddwyd fod cyfanswm y porc a gynhyrchwyd ym mis Mai (sef 71,100 tunnell) yn 11.3% yn is nag yn y cyfnod cyfatebol y llynedd.