



Mae'r cyhoeddiad 'Rhagolwg o incwm ffermydd yng Nghymru' a gyhoeddir gan Lywodraeth Cymru bob blwyddyn yn rhoi cipolwg ar dueddiadau hirdymor mewn incwm ffermydd yng Nghymru. Bydd y Bwletin Marchnad hwn yn edrych ar ganlyniadau'r cyhoeddiad ar gyfer blwyddyn ariannol 2021-22, ynghyd ag effeithiau chwyddiant ar y sector.

Glesni Phillips – Swyddog Gweithredol Deallusrwydd, Dadansoddi a Mewnwelediad Busnes



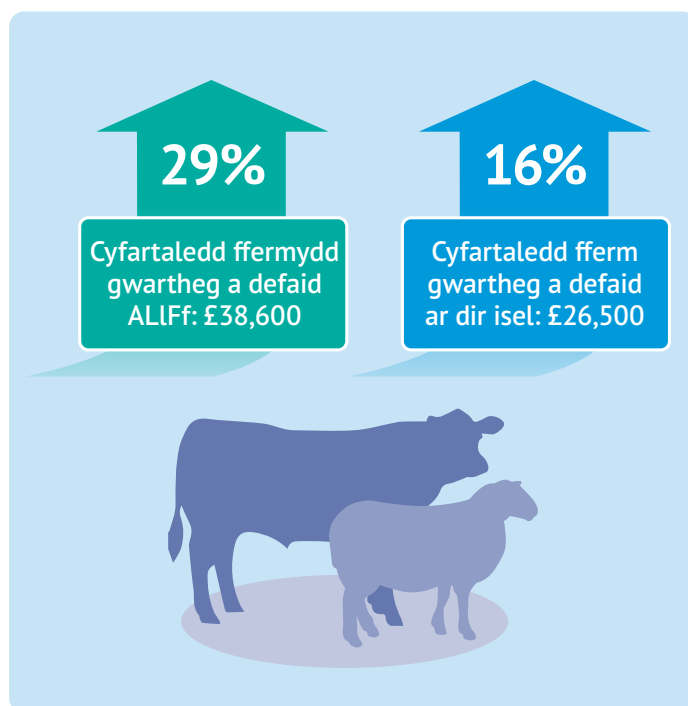
Gall cyfnewidioldeb yn y sector ffermio arwain at newidiadau canrannol mawr mewn incwm ffermydd rhwng pob blwyddyn. Yn ogystal â hyn, gall ystod enfawr o ffactorau ddylanwadu ar lefel incwm busnes fferm – fel lleoliad ffisegol, maint economaidd y fferm, costau cynhyrchu, p'un a yw'r busnes yn buddsoddi, a set sgiliau'r person busnes. Felly, bydd y cyfartaleddau incwm fferm sy'n cael eu trafod isod ond yn rhoi syniad o berfformiad y sector, gan y bydd amrywiadau yn bodoli ar

lefel y fferm. Er bod 2021 wedi cofnodi prisiau giât fferm cadarn yn y sectorau cig eidion a chig defaid, roedd costau mewnbwn ffermydd ar gynydd ac roedd y sector yn dal i wella ar ôl tarfu ar y gadwyn gyflenwi a achoswyd gan Covid-19. Mae'r datganiad hwn yn cwmpasu'r cyfnod Mawrth 2021 i Fawrth 2022, ac felly ni fyddai unrhyw effeithiau o oresgyniad Rwsia o Wcráin (a ddechreuodd ddiwedd mis Chwefror 2022) yn cael eu hymgorffori yn y costau a'r allbynnau hyn.

Incwm Ffermydd 2021-22

Ar gyfer 2021-22, rhagwelwyd y byddai incwm busnes cyfartalog fferm wartheg a defaid mewn ardaloedd llai ffafriol (ALFf) wedi cynyddu 29% ar y flwyddyn i £38,600 y fferm (ar brisiau cyfredol). Mae'r cyfartaledd wedi cynyddu am y drydedd flwyddyn yn olynol yn dilyn y cyfartaledd isel a gofnodwyd yn 2018-19, a dyma'r cyfartaledd uchaf a gofnodwyd ers 2011-12. Rhagwelir y bydd cynnydd mewn incwm o ganlyniad i gynydd mewn allbwn fferm, tra bod costau busnes wedi cynyddu ar gyfradd ychydig yn is. Roedd prisiau gwartheg a defaid yn anarferol o gryf yn ystod 2021, ac felly byddai canlyniad yr enillion cryf hyn yn cael eu hymgorffori o fewn amserlen y cyhoeddiad hwn. Mae gwahaniaethau nodedig rhwng ffermydd ALFf, fodd bynnag, mae pob un ohonynt wedi cofnodi cynnydd o flwyddyn i flwyddyn mewn incwm cyfartalog. Er enghraifft, rhagwelir y bydd incwm cyfartalog ffermydd defaid SDA yn parhau'n gryf ac yn profi cynnydd o 29% (ar brisiau cyfredol) i £51,800 – yr uchaf ers sawl blwyddyn.

Yr incwm a ragwelwyd ar gyfer fferm wartheg a defaid ar yr iseldir yng Nghymru oedd £26,500 ar gyfer 2021-22 – cynnydd o 16% ar ffigur y flwyddyn flaenorol. Mae hyn yn debyg i'r cyfartaledd a gofnodwyd yn 2017-18, ac mae'n adferiad i'w groesawu yn dilyn cyfnod isel yn 2018-19. Mae'r cynnydd canrannol yn fwy cymedrol o'i gymharu â ffermydd ALFf yn bennaf oherwydd bod y cynnydd mewn costau mewnbwn yn cael mwy o effaith ar ffermydd iseldir, lle mae'r costau i fyny 17% ar y flwyddyn.



Ffynhonnell: Incwm Ffermydd yng Nghymru, Llywodraeth Cymru, 2021-22

Effaith Chwyddiant

Roedd y flwyddyn 2022 yn un o uchafbwyntiau eithafol o ran costau mewnbwn ffermydd, ac felly bydd datganiad nesaf y cyhoeddiad 'Rhagolwg o incwm ffermydd yng Nghymru' ar gyfer blwyddyn ariannol 2022-23 yn sicr yn adlewyrchu hyn. Er y gallai cyfradd y cynnydd fod wedi gostwng, mae cost llawer o fewnbynnau fferm allweddol yn parhau i fod ar lefelau uchel o'i chymharu â chyfartaleddau hanesyddol. Er enghraifft:

- Cyfartaledd disel coch y DU ar gyfer Rhagfyr 2022 oedd 106.7ppl - cynnydd o 29c ar y flwyddyn (ffynhonnell: AHDB).

- Mae'r pris presennol ar gyfer beliau gwair mawr tua 20% yn uwch na'r lefelau blwyddyn ynghynt.
- Mae gwrtaitth Ffosffad Diamoniwm (DAP) oddeutu 13% yn uwch na'r lefelau blwyddyn ynghynt.

Wrth i'r argyfwng costau byw roi pwysau ar wariant cartrefi ac effeithio ar arferion siopa defnyddwyr, mae'r sector cig coch yn wynebu heriau parhaus.



* ADRODDIAD NEWYDD 'RHWNG Y LLINELLAU' *

Mae HCC wedi cyhoeddi adroddiad yn ddiweddar sy'n tynnu sylw at y cyflenwad presennol o ŵyn, ynghyd â'r cyflenwad posibl yn y dyfodol ar farchnad y DU. Gellir lawrlwytho'r adroddiad llawn, 'Cyflenwad Cig Oen – Diweddariad a Rhagolwg' o wefan HCC yma:

<https://meatpromotion.wales/cy/newyddion-a-diwydiant/dadansoddir-farchnad>



Crynodeb Misol y Farchnad

GWARTHEG

Prisiau – wythnos yn dod i ben 21^{ain} Ionawr

Y pris cyfartalog am wartheg dethol mewn marchnadoedd da byw yng Nghymru a Lloegr oedd **256.6c/kg**. Roedd hyn:

- + 3.8c ar yr wythnos flaenorol,
- + 26.8c o'i gymharu â lefelau blwyddyn yn gynharach,
- 65.2c yn uwch na'r cyfartaledd 5 mlynedd (cyfartaledd 2018-22: 191.4c/kg).

Y prisiau pwysau marw cyfartalog yng Nghymru a Lloegr ar gyfer bustych oedd **453.0c/kg**. Roedd hyn:

- + 4.5c ar yr wythnos flaenorol,
- 45.6c uwchlaw lefelau blwyddyn yn gynharach.

Roedd y prisiau pwysau marw ar gyfer heffrod yn 450.0c/kg (+4.0c ar yr wythnos), teirw ifanc ar 435.7c/kg (+2.8c), a gwartheg difa ar 354.6c/kg (+2.9c).

Trwybwn – Rhagfyr 2022

- Cyfanswm y trwybwn gwartheg mewn lladd-dai yn y DU = 231,300 pen – cynnydd o 9% ar y flwyddyn
- Cyfanswm y trwybwn gwartheg dethol = 161,700 pen - i fyny 9% ar y flwyddyn.
➢ bustych +8%, heffrod +9%, a theirw ifanc +8%.
- Cyfartaledd pwysau carcassau gwartheg dethol = 342.1kg (-3.3kg ar y flwyddyn).
- Trwybwn gwartheg llawn-dwf = 61,900 pen - cynnydd o 8% ar y flwyddyn.

DEFAID

Prisiau – wythnos yn dod i ben 21^{ain} Ionawr

Pwysau byw cyfartalog ŵyn dethol SQQ mewn marchnadoedd arwerthu yng Nghymru oedd **232.8c/kg**. Roedd hyn:

- + 9.9c ar yr wythnos flaenorol,
- - 28.5c o'i gymharu â lefelau blwyddyn yn gynharach,
- 13.2c yn uwch na'r cyfartaledd 5 mlynedd (cyfartaledd 2018-22: 219.6c/kg).

Prisiau mamogiaid difa cyfartalog mewn marchnadoedd da byw yng Nghymru oedd **£64.80/pen**. Roedd hyn:

- - £2.10 ar yr wythnos flaenorol,
- £17.00 o dan lefelau blwyddyn yn gynharach.

Prisiau ŵyn pwysau marw Prydain fawr ar gyfartaledd oedd 502.5c/kg (-17.6c ar yr wythnos).

Trwybwn – Rhagfyr 2022

- Cyfanswm y trwybwn defaid mewn lladd-dai yn y DU = 1.3 miliwn pen – cynnydd o 4% ar y flwyddyn.
- Trwybwn ŵyn = 1.2 miliwn pen – cynnydd o 5% ar y flwyddyn.
- Pwysau carcass ŵyn cyfartalog = 19.5kg (-0.3kg ar y flwyddyn).
- Trwybwn mamogiaid a hyrddod difa = 106,100 pen – i lawr 7% ar y flwyddyn.

MOCH

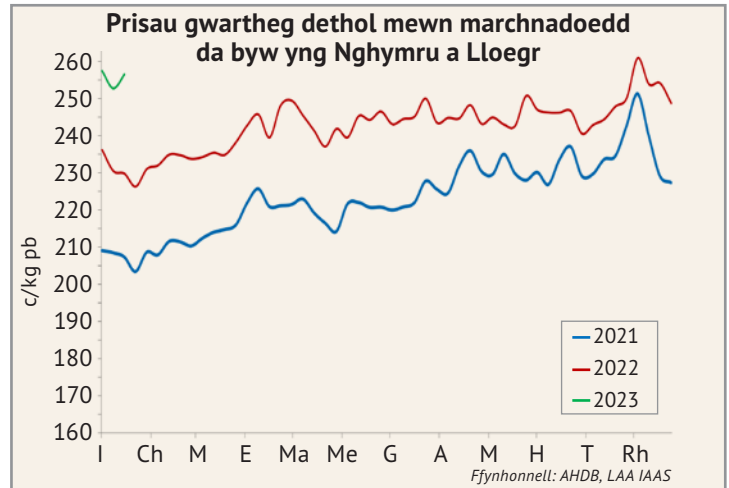
Prisiau – wythnos yn dod i ben ar 14^{fed} Ionawr

Roedd Pris Mochyn Cyfan Manyleb yr UE (APP) ym Mhrydain Fawr yn sefyll ar 205.3c/kg. Roedd hyn:

- + 0.5c ar yr wythnos flaenorol,
- + 59.2c o'i gymharu â lefelau blwyddyn yn gynharach,
- 54.2c yn uwch na'r cyfartaledd 5 mlynedd (cyfartaledd 2018-22: 151.1c/kg).

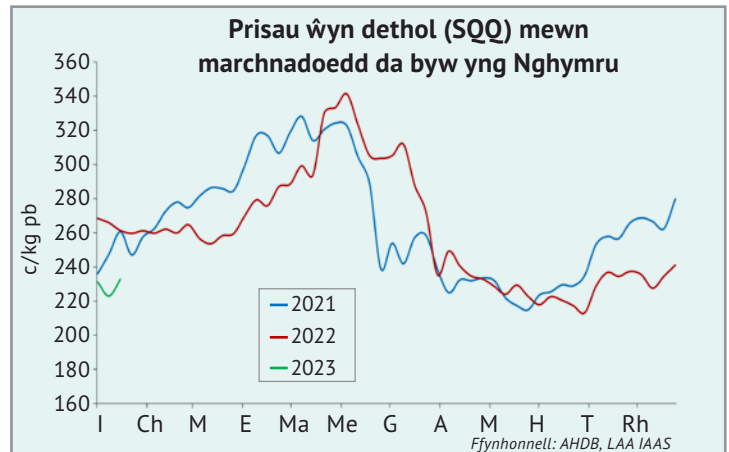
Trwybwn – Rhagfyr 2022

- Cyfanswm y trwybwn moch mewn lladd-dai yn y DU = 902,700 pen – gostyngiad o 7% ar y flwyddyn.
- Trwybwn moch heb fagu = 884,700 pen – i lawr 7% ar y flwyddyn.
- Pwysau carcass moch glân cyfartalog = 87.6kg (-3.3kg ar y flwyddyn)
- Trwybwn hwch a baedd = 18,000 pen – i lawr 21% ar y flwyddyn.



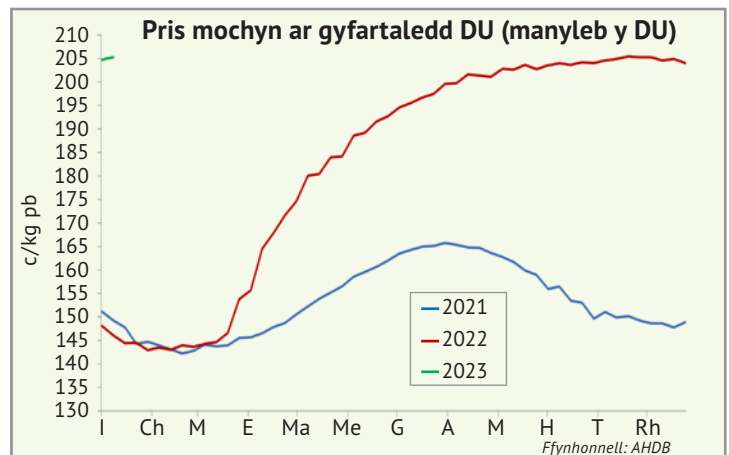
Cynhyrchiant Cig Eidion a Chig Llo y DU
Rhagfyr '22

74,800 tonnelli
+7% b-a-f



Cynhyrchiant cig defaid y DU
Rhagfyr '22

26,000 tonnelli
+1% b-a-f



Cynhyrchiant porc y DU
Rhagfyr '22

80,100 tonnelli
-11% b-a-f

