



Hybu Cig Cymru
Meat Promotion Wales

Cyflenwad Cig Oen: Diweddariad a Rhagolwg

Chwefror 2024



Cyflwyniad

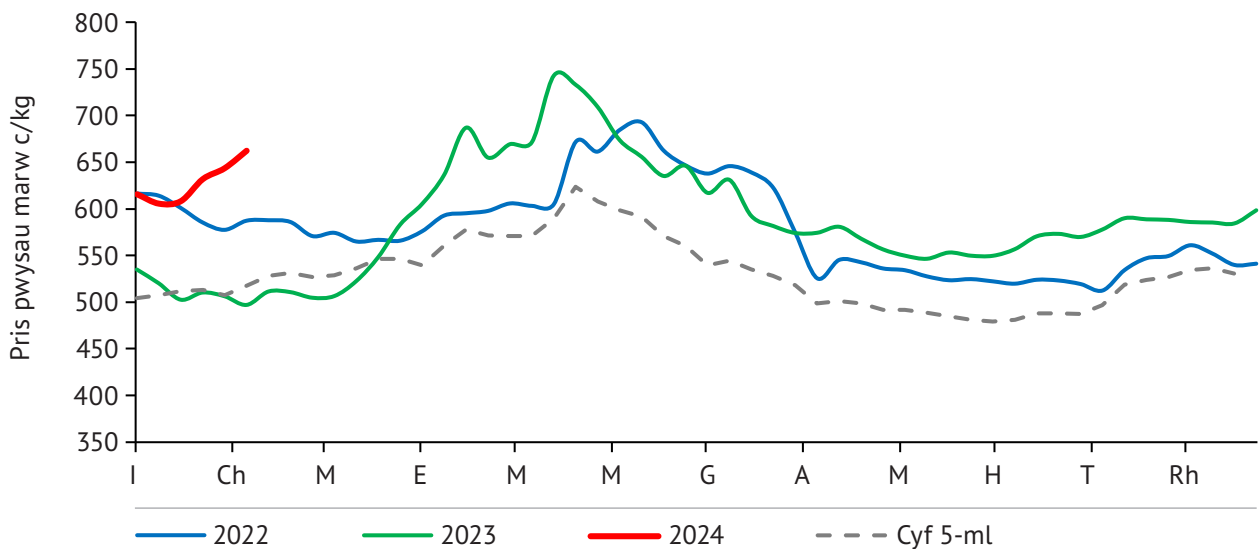
Mae cynhyrchwyr cig oen ar draws Cymru yn dal i weithio mewn amgylchedd heriol. Roedden nhw'n wynebu argyfwng costau byw, costau mewnbwn uwch, newidiadau i gynlluniau cymorth amaethyddol a chlefyddau da byw yn 2023, er bod prisiau i'r ffermwr a'r galw gan ddefnyddwyr yn dal i fod yn gryf. Dangosodd Arolwg Mehefin fod llai o lawer o ŵyn wedi cael eu geni, sy'n codi pryderon ynghylch faint o gyflenwad sydd yn dal ar y ffermydd. Mae'r adroddiad hwn yn tynnu sylw at y cyflenwad presennol o gig defaid ar farchnad y DG, ynghyd â beth fydd y cyflenwad yn y dyfodol a'r ffactorau sy'n dylanwadu ar y gadwyn gyflenwi.

Y Farchnad Gyfredol

Yn gyffredinol, parhaodd y pris pwysau marw cyfartalog ar gyfer ŵyn ym Mhrydain yn gryf yn ystod 2023, gan gyrraedd £7.42/kg ym mis Mai (tua 23% yn uwch nag yn y flwyddyn flaenorol). Hyd yma eleni, mae'r pris pwysau marw wedi bod yn sylweddol uwch nag yn y blynyddoedd blaenorol ac mae oddeutu £6.60/kg ar hyn o bryd. Mae niferoedd yr ŵyn sy'n dod ar y farchnad wedi bod yn is nag yn yr wythnosau

cyfatebol yn 2023 bob wythnos hyd yn hyn eleni; cafwyd cyfanswm o bron i 221,600 o ŵyn, sef wyth y cant yn llai nag yn y flwyddyn flaenorol. Rhagwelwyd y tyndra hwn yn y cyflenwad ŵyn ac mae'n debygol o fod yn gymorth i'r cyfartaledd pwysau marw. Mae'r prisiau pwysau byw ar gyfer yr ŵyn gorau a'r prisiau cyfartalog yn y siopau hefyd yn gryf ar hyn o bryd.

Graff 1: Prisiau Cyfartalog Ŵyn SQQ Pwysau Marw ym Mhrydain



Fynhonnell: AHDB

Yn dilyn llai o ŵyn yn cael eu geni yn 2023-24 – yng Nghymru ac yn y DG – mae'r cyflenwad yn ystod ail hanner 2023 wedi bod yn dynn. Er y bu llai o gynnyrch ar gael ar y farchnad gartref, cafwyd llawer o allforio cig defaid o'r DG, yn ôl data Cyllid a Thollau Ei Fawrhydi. Er gwaethaf y pwysau parhaus yn sgil yr argyfwng costau byw, mae'r galw am gig oen yn ystod 2023 yn gyffredinol wedi bod yn dda. Mae ffigurau sydd newydd eu cyhoeddi gan Kantar yn awgrymu bod bron i 45 y cant o gartrefi Prydain wedi prynu cig oen ar ryw adeg yn ystod y flwyddyn, sy'n golygu cynnydd o dri y cant o ran cyfaint. Roedd y galw hefyd yn gryf ar y farchnad gartref yn ystod y Nadolig, am fod cig oen wedi gwerthu'n dda yn y siopau ym Mhrydain. Byddai'r cynnydd mewn masnach, a'r galw cryf gan ddefnyddwyr, wedi bod o gymorth i'r sector yn ystod y flwyddyn.

Cnwd Ŵyn 2023-24

Maint

Gall deall y cyflenwad posibl o ŵyn am flwyddyn benodol fod yn anodd ond mae'n bwysig o ran cynllunio busnes. Bob blwyddyn, bydd Defra yn cyhoeddi ffigurau Arolwg Mehefin, a gall y rhain roi syniad o faint o ŵyn gafodd eu geni. Mae ffigurau a gyhoeddwyd yn ddiweddar gan Defra yn datgelu fod maint y ddiadell (sy'n cynnwys defaid ac ŵyn) ar ffermydd y DG ar 1 Mehefin 2023, sef 31.8 miliwn, yn 4% yn llai nag yn y flwyddyn flaenorol. O edrych ar ddata hanesyddol,

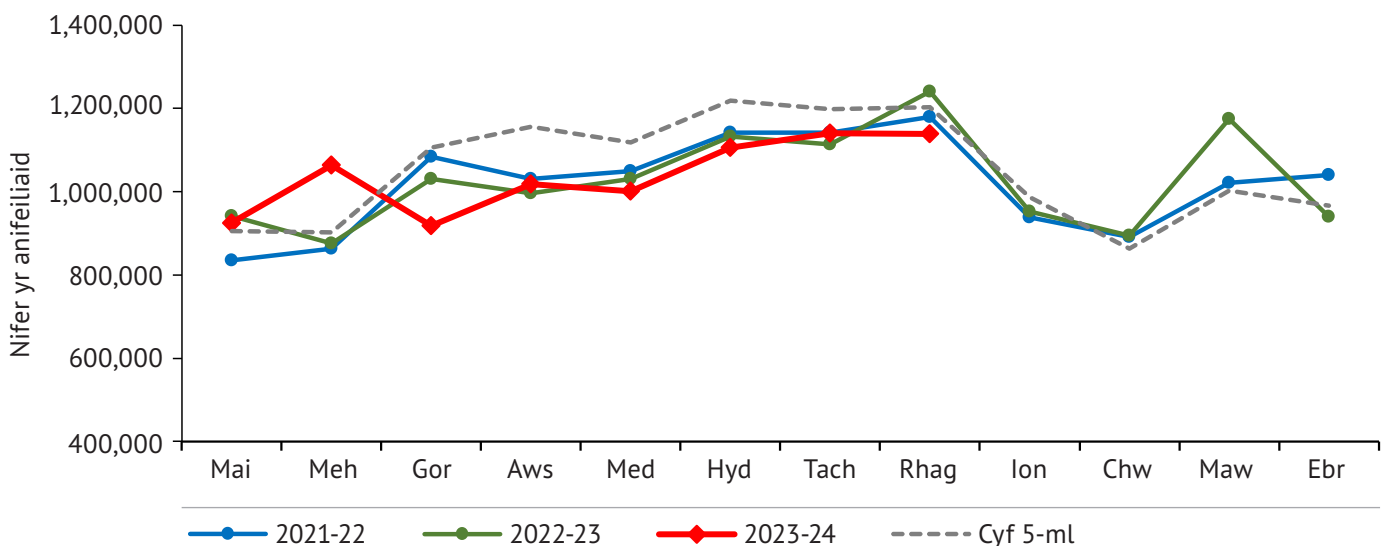
dyna yw'r ddiadell leiaf yn y DG ers 12 mlynedd. Y rheswm pennaf yw'r gostyngiad o 2% ym maint y ddiadell fagu – yn enwedig nifer y mamogiaid a fwriadwyd ar gyfer magu am y tro cyntaf (gostyngiad o 6%). Dim ond 15.5 miliwn o ŵyn (o dan flwydd oed) oedd ar y ffermydd yn y DG, sef gostyngiad sylweddol o 6%. Dyna yw'r nifer leiaf oddi ar 2010, pan gofnododd Defra 15.4 miliwn o ŵyn.

Y Trwybwn Cyfredol

Oherwydd natur y tymor ŵyna, mae'r flwyddyn ŵyna yn rhedeg o fis Mai drwedd at y mis Ebrill canlynol, ac nid yn ôl y flwyddyn galendr. Er enghraifft, bydd ŵyn eleni wedi cael eu geni rhwng mis Mai 2023 a mis Ebrill 2024. Adeg ysgrifennu hyn, roedd data Defra ar gael tan fis Rhagfyr 2023 yn unig, ac felly dim ond yr ystadegau lladd ar gyfer yr wyth mis cyntaf (Mai-Rhag) sydd ar gael.

Fel y mae'r graff isod yn dangos, mae trwybwn yr ŵyn cyfredol wedi bod ar gyfnydd yn gyson bob mis oddi ar fis Gorffennaf. Fodd bynnag, mae'r niferoedd yn llai na'r cyfartaledd pum-mlynedd ar gyfer pob mis – ar wahân i fisoedd Mai a Mehefin. Mae cyfanswm y trwybwn rhwng mis Mai a mis Rhagfyr 2023 yn 8.3 miliwn o ŵyn, sydd yn debyg i'r hyn ydoedd flwyddyn yn gynharach (dim ond 0.6% yn is), ond dyma'r nifer leiaf o ŵyn a laddwyd yn y cyfnod wyth-mis hwn am nifer o flynyddoedd.

Graff 2: Trwybwn Misol Ŵyn yn Lladd-dai'r DG (blwyddyn geni'r ŵyn)



Fynhonnell: Defra

Mae data trwybwn Defra yn awgrymu bod nifer yr ŵyn a anfonwyd i'w lladd yn y DG yn ystod y tair blynedd ddiwethaf, wedi amrywio rhwng 12.2 a 12.8 miliwn. Mae hyn yn cynrychioli oddeutu 77% o'r holl ŵyn sydd ar y ffermydd bob blwyddyn (h.y. byddem yn disgwyl prosesu 77% o'r cnwd ŵyn yna). Fel y crybwyllwyd eisoes, eleni, cafodd cyfanswm o 8.3 miliwn o ŵyn eu lladd yn ystod y cyfnod o wyth mis – sydd yn debyg i'r nifer flwyddyn yn gynharach, er bod 6% yn llai wedi cael eu geni. O edrych yn fanylach ar y ffigurau hyn (*a thybio y bydd 77% o'r ŵyn yn cael eu prosesu eleni*), mae'r 8.3 miliwn o ŵyn a gafodd eu prosesu eisoes eleni yn 70% o'r ŵyn cyfredol y disgwylir eu lladd. Mewn cymhariaeth â'r cyfnod cyfatebol y llynedd, proseswyd tua 68% o'r ŵyn y disgwylid eu prosesu rhwng misoedd Mai a Rhagfyr. Mae hyn yn awgrymu bod mwy na'r disgwyl wedi cael eu lladd, o ystyried faint gafodd eu geni.

Y Trwybwn Sydd Ar Ôl

Er ei bod yn anodd rhagweld faint o ŵyn sydd heb gael eu lladd o blith y rhai cyfredol, mae modd amcangyfrif. Am fod Arolwg Mehefin yn awgrymu y cafodd 6% yn llai o ŵyn eu geni yn 2023-24, mae disgwyl y bydd llai o ŵyn yn cael eu lladd. Gan dybio y bydd 77% o'r ŵyn yn cael eu prosesu, dylem ddisgwyl trwybwn o 11.9 miliwn o ŵyn i gyd yn y flwyddyn ŵyn gyfredol.

Am fod 70% o'r ŵyn y disgwylid eu lladd wedi cael eu prosesu mor belled (hyd at fis Rhagfyr 2023), mae disgwyl i'r 30% o'r ŵyn sydd ar ôl gael eu cyflwyno rhwng mis Ionawr a mis Ebrill 2024. Mae'r cyfran hwn yn llai nag yn



y blynyddoedd blaenorol – oherwydd amcangyfrifwyd bod 32% o'r ŵyn a ddisgwylid ar ôl yn ystod y ddwy flynedd flaenorol. Oherwydd maint y cnwd ŵyn 2023-24, byddai hyn yn golygu *amcangyfrif* o 3.6 miliwn o ŵyn. Mewn cymhariaeth i'r cnwd ŵyn 2022-23, mae hyn yn ostyngiad o 9% (neu 370,500 o ŵyn) yn nifer yr ŵyn sydd ar ôl heb eu lladd, ac oddeutu 8% yn llai nag yn 2021-22. Roedd hyn i'w ddisgwyl i raddau oherwydd trosglwyddwyd mwy o ŵyn hen dymor yn ystod chwarter cyntaf 2023, a chafodd llai o lawer eu geni yn 2023-24.

Eleni, mae'r ŵyl Islamaidd – Ramadan – a'r Pasg yn digwydd yn ystod mis Mawrth (*gweler y Tabl isod*). O edrych ar faint o ŵyn sy'n debygol o fod ar y ffermydd o hyd, mae'n debygol y bydd y cyflenwad cyn y dyddiadau allweddol hyn yn dynn.

Tabl 1: Dyddiadau Gwyliau Crefyddol Pwysig yn 2024

Ramadan	Yn dechrau 10 Mawrth 2024
Y Pasg	31 Mawrth 2024
Eid al-Fitr (diwedd Ramadan)	9 – 10 Ebrill 2024
Eid al-Adha	16 Mehefin 2024

Edrych Tua'r Dyfodol

Mae maint y ddiadell famogiaid magu yn cael dylanwad uniongyrchol ar gyflenwad ŵyn y farchnad gartref. Mae Arolwg Mehefin diweddaraf y DG ar gyfer 2023 yn dangos bod maint y ddiadell fagu (mamogiaid blwydd oed a hŷn) yn 15.4 miliwn – sef tua 2% yn llai nag ym mis Mehefin 2022. Mae maint y ddiadell fagu ar hyn o bryd yn debyg i'r hyn oedd yn 2020, a dyma'r lleiaf a gofnodwyd ers 2012. Mae'r data'n awgrymu bod nifer y mamogiaid y bwriadwyd eu defnyddio i fagu am y tro cyntaf yn 6% yn llai na'r flwyddyn flaenorol, a rhagwelir crebachu ym maint y ddiadell.

Yn hanesyddol, o ystyried y gostyngiad sylweddol yn niferoedd y mamogiaid magu a nodwyd yn Arolwg Mehefin 2023, rhagwelir y bydd llai o ŵyn yn cael eu geni. Fodd bynnag, roedd maint cnwd ŵyn 2023-24 gryn dipyn yn llai nag yn y flwyddyn flaenorol am fod y sychder ar ddiwedd yr haf wedi cael effaith ar y mamogiaid ac wedi arwain at gyfraddau sganio isel. O'r data hwn, rhagwelir y bydd nifer yr ŵyn fydd yn cael eu geni yn 2024-25 yn debyg, os nad ychydig yn fwy, nag eleni. Mae Rhan 2 o ganlyniadau'r [Arolwg o Fwriad Ffermwyr](#) a wnaed gan HCC hefyd yn awgrymu y byddai'r ddiadell famogiaid yn aros yn weddol debyg o ran maint.

Mae'n bwysig nodi, fodd bynnag, fod ffactorau allanol – megis y tywydd a chlefydau – hefyd yn dylanwadu ar faint o ŵyn sy'n cael eu geni mewn unrhyw flwyddyn benodol. Mae adroddiadau o'r diwydiant eisoes yn awgrymu bod firws Schmallenberg (SBV) a firws y Tafod Glas (BTV) yn cael effaith negyddol ar y ddiadell adeg ysgrifennu hyn. Ni chafodd effeithiau'r ffactorau allanol hyn eu cynnwys yn amcangyfrifon yr adroddiad hwn oherwydd mae'n anodd gwneud amcangyfrifon o'r fath; fodd bynnag, os bydd nifer yr achosion yn cynyddu, bydd yna effaith yn ddi-os ar nifer yr ŵyn sy'n cael eu geni.

Mae llawer o'r fasnach allforio yn dibynnu ar faint o gig sy'n cael ei gynhyrchu a faint sydd ar gael ar y farchnad ddomestig. Wrth ysgrifennu'r geiriau hyn, datgelodd data mis Tachwedd 2023 fod 11% yn fwy na'r flwyddyn flaenorol o gig dafad ffres/wedi rhewi wedi cael ei allforio hyd yma eleni (*ffynhonnell: Cyllid a Thollau Ei Fawrhydi*). Bydd yr amgylchedd masnachu ar gyfer 2024 yn parhau i fod yn gystadleuol, yn enwedig am fod disgwyl i ddiadell yr UE grebachu ymhellach. Gall ffactorau eraill sydd allan o'n rheolaeth gael dylanwad hefyd – er enghraifft, mae'r ymosodiadau ar longau rhyngwladol yn y Môr Coch a'r cyffiniau yn amharu'n sylweddol ar lwybrau llongau. Gall cyflwyno Tystysgrifau Milfeddygol hefyd amharu ar gludo llwythi o gig i'r UE

Yn ogystal, daeth Cytundebau Masnach Rydd ag Awstralia a Seland Newydd i rym ddiwedd mis Mai 2023. Mae'r Cytundeb ag Awstralia yn caniatáu i fwy o gig gael ei fewnforio yn 2024 gyda thariffau o 0%, a gall hyn arwain at fwy o gig yn cyrraedd y DG. Mae data gan Gyllid a Thollau Ei Fawrhydi yn awgrymu bod bron i 6,500 tonnelli wedi'u fewnforio o Awstralia rhwng mis Mehefin a mis Tachwedd 2023 –

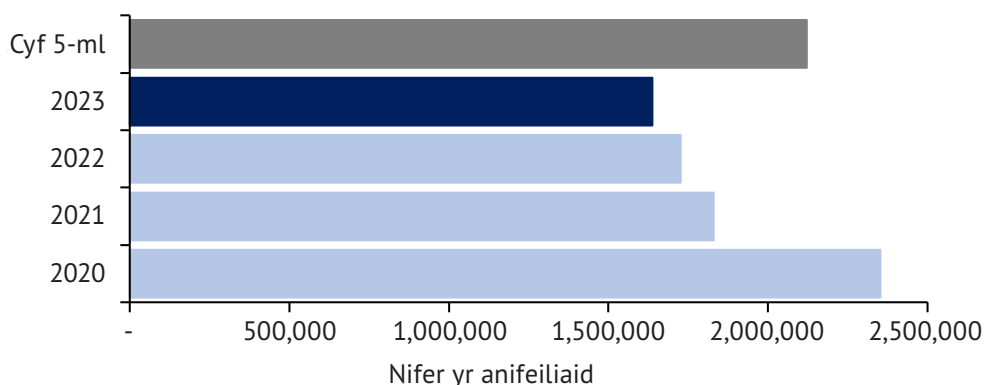
cynnydd o 3,800 tonnelli (neu 144%) o'i gymharu â'r cyfnod cyfatebol y llynedd. Mae'n 25% o'r hyn a fewnforiwyd yn ystod y cyfnod o 6 mis, sy'n gynydd o'r 11% a nodwyd yn ystod y cyfnod cyfatebol yn 2022. Bydd y lefelau hyn yn parhau i gael eu monitro.

Fodd bynnag, bydd ffactorau eraill megis faint o gig oen y person sy'n cael ei fwyta – ar y farchnad gartref ac yn fyd-eang – pryderon cynaliadwyedd, a phrisiau uwch yn chwarae rhan allweddol ym mherfformiad y sector. Wrth i'r mecanweithiau ariannu a'r taliadau cymorth uniongyrchol ar gyfer y diwydiant fynd drwy newidiadau sylweddol, gan gynnwys cyflwyno'r Cynllun Ffermio Cynaliadwy, mae'n bosibl y bydd cynhyrchu cig coch yng Nghymru'n gweld amrywiadau yn nifer y defaid yn unol â faint o dir sydd ar gael. Gallai hyn, gan ddibynnu ar ganlyniadau ehangach, gael effaith uniongyrchol ar fâs critigol ac argaeledd y cynnyrch.

Cymru

Nid yw ffigurau Defra ar gyfer trwybwn lladd-dai Cymru yn gwahaniaethu rhwng rhywogaethau – h.y. rhwng ŵyn a defaid llawn-dwf, ac felly mae'n anodd gwybod faint o ŵyn sydd eisoes wedi cael eu lladd yng Nghymru yn unig. Ar hyn o bryd, mae cyfanswm y defaid a laddwyd yng Nghymru rhwng mis Mai a mis Rhagfyr 2023 yn 1.6 miliwn o anifeiliaid – 5% yn llai nag yn y cyfnod cyfatebol yn 2022, ond yn sylweddol is nag yn y blynyddoedd blaenorol. Mewn cymhariaeth â'r cyfartaledd hirdymor o bum mlynedd ar gyfer trwybwn rhwng mis Mai a mis Rhagfyr, mae lefelau cyfredol 2023 dros 20% yn is (fel y dangosir yng Ngraff 3 isod). Mae'r ffigurau hyn yn awgrymu bod y darlun yng Nghymru yn adlewyrchu'r patrymau a welir o ran trwybwn cig oen yn y DG.

Graff 3: Holl Drwybwn Defaid ac Ŵyn yn Lladd-dai Cymru (Mai - Rhagfyr)



Ffynhonnell: Defra

Mae data Arolwg Mis Mehefin ar gyfer Cymru yn awgrymu taw cyfanswm y defaid ac ŵyn ar ffermydd Cymru ar 1 Mehefin 2023 oedd 8.7 miliwn o anifeiliaid – tua 7% yn llai nag ym mis Mehefin 2022. Y sbardun ar gyfer hyn oedd gostyngiad sylweddol yn nifer y mamogiaid a neilltuwyd ar gyfer magu pellach neu yn y dyfodol – 5% (neu 212,500) yn llai na'r flwyddyn flaenorol. Bu gostyngiad o 10% (neu 463,900) yn nifer yr ŵyn ar y ffermydd mewn cymhariaeth â'r flwyddyn flaenorol. Roedd y cyfanswm o 4.1 miliwn yn llai nag ar gyfer unrhyw flwyddyn oddi ar 2010 – yn bennaf o ganlyniad i ganrannau sganio is. Yn debyg i'r sefyllfa gyffredinol yn y DG, amcangyfrifir y bydd nifer yr ŵyn a gaiff eu geni yn 2024-25 yn aros yn debyg, neu efallai ychydig yn fwy. Fodd bynnag, nid yw effaith ffactorau allanol fel y Firws Schmallerberg (SBV) a'r Firws Tafod Glas (BTV) yn hysbys adeg ysgrifennu'r adroddiad hwn.

Crynodeb

- Mae prisiau ŵyn pwysau marw wedi dechrau'n gryf yn 2024, ac yn uwch na'r cyfartaleddau hirdymor o oddeutu £6.60/kg
- Mae'r galw am gig oen ar y farchnad gartref wedi bod yn gadarn yn 2023, yn enwedig yn ystod y Nadolig, er gwaethaf yr argyfwng costau byw
- Roedd nifer yr ŵyn ar ffermydd y DG ar 1 Mehefin 2023 yn 15.5 miliwn, sef 6% yn llai nag yn y flwyddyn flaenorol
- Mae cyfanswm yr ŵyn wedi eu geni yn y flwyddyn gyffredol (2023 –24) a laddwyd hyd yma eleni yn fwy na'r disgwyl o ystyried y nifer a gafodd eu geni
- O edrych ar weddill y cwnd ŵyn eleni, mae'n debygol y bydd cyflenwad y farchnad yn tynhau yn ystod misoedd cyntaf 2024
- Rhagwelir y bydd nifer yr ŵyn a gaiff eu geni yn 2024-25 yn y DG yn aros yn debyg i raddau helaeth, efallai gydag ychydig o gynnydd, ond bydd yr adroddiadau am glefydau fel firws Schmallerberg yn cael effaith pellach ar niferoedd
- Mae mewnfurion o Awstralia ar gynnydd yn dilyn y Cytundeb Masnach Rydd a ddaeth i rym ddiwedd mis Mai 2023, a bydd golwg agos yn cael ei gadw ar hyn
- Gall newidiadau yn y dirwedd wleidyddol, yng Nghymru yn arbennig, arwain at newidiadau mewn arferion ffermio a fydd yn cael effaith sylweddol ar gynhyrchu cig coch.

Nodiadau

Adroddwyd ym mis Chwefror 2024 ar y data a gafwyd gan Gyllid a Thollau EF, Defra, a Kantar a gall y bydd newid.



meatpromotion.wales

© Copyright Hybu Cig Cymru – Meat Promotion Wales, 2024