



Hybu Cig Cymru  
Meat Promotion Wales

# Cael y gwerth gorau o'r carcas er budd y gadwyn gyflenwi gyfan



## Ynglŷn â HCC

Hybu Cig Cymru (HCC) yw'r corff sy'n gyfrifol am ddatblygu, hyrwyddo a marchnata cig coch Cymru. Rydym yn gweithio gyda holl sectorau diwydiant cig coch Cymru – o'r ffermwyr i'r mân-werthwyr - er mwyn datblygu'r diwydiant ei hun yn ogystal â datblygu marchnadoedd proffidiol i Gig Oen Cymru, Cig Eidion Cymru a phorc o Gymru.

Mae'r llyfryn hwn yn rhan o gyfres o gyhoeddiadau wedi'u cynhyrchu gan Dîm Datblygu'r Diwydiant yn HCC.

Mae'r Tîm Datblygu'r Diwydiant yn ymgymryd ag amrediad o weithgareddau sy'n cynnwys:

- Trosglwyddo technoleg
- Ymchwil a datblygu
- Gwybodaeth am y farchnad
- Hyfforddiant
- Meincnodi

## Cynnwys

<b>Cyflwyniad</b>	<b>3</b>
<b>Beth sy'n lleihau gwerth carcass?</b>	<b>3</b>
<b>Da byw glân</b>	<b>4</b>
<b>Oes silff</b>	<b>4</b>
<b>Polisi Da Byw Glân</b>	<b>4</b>
<b>Cludiant</b>	<b>5</b>
<b>Rheoli parasitiaid</b>	<b>6</b>
<b>Llyngyr y coludd</b>	<b>6</b>
<b>Llyngyr yr iau</b>	<b>7</b>
<b>Systisercws tenwicolis</b>	<b>8</b>
<b>Systisercws ofis</b>	<b>10</b>
<b>Parasitiaid allanol</b>	<b>10</b>
<b>Problemau iechyd a lles eraill</b>	<b>11</b>
<b>Crawniadau</b>	<b>11</b>
<b>Cleisio</b>	<b>12</b>
<b>Difrod i grwyn</b>	<b>13</b>
<b>Pliwrisi/niwmonia</b>	<b>13</b>
<b>Straen</b>	<b>14</b>
<b>Diwallu rhagofynion y farchnad</b>	<b>15</b>
<b>Pwysigrwydd adborth</b>	<b>15</b>
<b>Crynodeb</b>	<b>16</b>

### Hybu Cig Cymru – Meat Promotion Wales

Tŷ Rheidol, Parc Merlin  
Aberystwyth, Ceredigion SY23 3FF  
Ffôn: 01970 625050 Ffac: 01970 615148  
Ebost: [info@hccmpw.org.uk](mailto:info@hccmpw.org.uk)  
[www.hccmpw.org.uk](http://www.hccmpw.org.uk)

[facebook.com/HybuCigCymru](https://facebook.com/HybuCigCymru)  
[twitter.com/HybuCigCymru](https://twitter.com/HybuCigCymru)



Y dylunio a'r cynnwys technegol © Hybu Cig Cymru 2013  
Rhagfyr 2013

Ni ellir atgynhyrchu na throsglwyddo unrhyw ran o'r cyhoeddiad hwn mewn unrhyw fodd heb ganiatâd ysgrifenedig ymlaen llaw gan y cwmni. Er y cymerwyd pob gofal rhesymol wrth ei baratoi, ni warentir ei gywirdeb, ni dderbynnir unrhyw gyfrifoldeb am unrhyw golled neu ddifrod a achosir wrth ddiwynnu ar unrhyw ddatganiad neu anwaith mewn perthynas â'r cyhoeddiad hwn.

## Cyflwyniad

Er mwyn cael gwell elw wrth gynhyrchu gwartheg a defaid mae'n bwysig cael y gwerth gorau o bob anifail sy'n cael ei gynhyrchu. Mae'r llyfryn hwn yn ystyried y prif ffactorau wrth gyflwyno anifeiliaid i'w gwerthu a'u lladd er mwyn cael yr elw gorau posibl a gwneud yn siŵr fod y cynnyrch terfynol yn ateb gofynion y farchnad.

## Beth sy'n lleihau gwerth carcass?

Rhaid trimio carcassau sy'n rhy dew neu sydd wedi'u baeddu, a bydd y darnau a gafodd eu heintio â pharasitiaid neu glefyd yn cael eu condemnio. Mae gwastraff fel hyn yn gostus i'r ffermwr oherwydd bydd yn derbyn llai o bris ac mae'n gostus hefyd i'r proseswr oherwydd colli arian, mwy o waith a'r gost o waredu'r gwastraff.

Y prif resymau dros wrthod carcassau cyfan neu ddarnau o garcassau gwartheg ac ŵyn dethol

sy'n cael eu lladd yn lladd-dai Cymru yw table isod.

Os bydd da byw yn cael eu rheoli'n ofalus ar y fferm, byddant yn y cyflwr gorau posibl ar gyfer eu hanfon i'r farchnad da byw neu'r lladd-dy. Mae hyn yn golygu gwneud yn siŵr eu bod yn iach, heb fod yn dioddef o glefyd ac wedi cyrraedd y pwysau a'r cydffurfiad sydd eu hangen ar farchnad benodol. Bydd y llyfryn hwn yn dangos sut i fynd i'r afael â'r materion hyn ar y fferm.

Bydd unrhyw golled o ran maint neu ansawdd cig neu offal yn dylanwadu ar y pris.



### Rhesymau dros wrthod carcass cyfan/ rhan a garcass mewn lladd - dai yng Nghymru

#### GWARTHEG

Llyngyr yr iau (afu)  
Halogiad o ysgarthion neu gynnwys y coluddion  
Crawniadau  
Pliwrisi/niwmonia

#### DEFAID

Systisercws tenwicolis (llyngyr codog)  
Systisercws ofis (llyngyr llydan cŵn)  
Llyngyr yr iau (afu)  
Halogiad o ysgarthion neu gynnwys y coluddion  
Pliwrisi/niwmonia  
Crawniadau  
Namu ar y cymalau



Y ffordd orau yw gwneud yn siŵr fod yr anifeiliaid yn lân a sych cyn iddynt adael y fferm.

## Da byw glân

Mae'n hanfodol bod yr anifeiliaid sy'n cael eu cyflwyno i'r farchnad da byw neu'r lladd-dy yn lân er mwyn ceisio atal bacteria rhag halogi'r carcasau. Os bydd bacteria yn mynd ar garcas, rhaid trimio'r cig a halogwyd a bydd y carcass wedyn yn llai o werth. Nid oes modd gweld halogiad bacterol bob tro, ond mae'r halogiad anweladwy hwn yr un mor niweidiol a bydd yn byrhau oes silff y cig.

### Oes silff

Mae estyn oes silff Cig Oen Cymru PGI yn un o brif amcanion y diwydiant oherwydd y rhesymau a ganlyn:

- Gwneud Cig Oen Cymru PGI yn fwy cystadleuol yn y marchnadoedd allforio
- Lleihau costau cludiant trwy ddefnyddio llongau yn lle awyrennau
- Estyn argaeledd tymhorol Cig Oen Cymru PGI
- Lleihau gwastraff oherwydd halogiad ledled y gadwyn gyflenwi
- Gwneud Cig Oen Cymru PGI yn fwy cynaliadwy

Mae cig oen Seland Newydd yn pennu'r safon ar hyn o bryd gyda 60+ diwrnod o oes silff i gig oen wedi oeri ac wedi'i bacio dan wactod, a hyd at 110 niwrnod i gig oen wedi'i fflysio â nwy CO<sub>2</sub>. Mae hyn yn cymharu ag oes silff o rhwng 14 a 21 diwrnod i Gig Oen Cymru PGI. Mae bod yn lân ledled y gadwyn gyflenwi, ynghyd â rheoli'r tymheredd yn dda, yn hanfodol i sicrhau oes silff hir. Mae holl sectorau'r gadwyn gyflenwi

yn gweithio tuag at y targedau hyn, ond yn gyntaf rhaid i'r ŵyn a gyflwynir i'w lladd fod mor lân â phosibl.

### Polisi Da Byw Glân

Mae'r Polisi Da Byw Glân a weithredir gan yr Asiantaeth Safonau Bwyd ([www.food.gov.uk](http://www.food.gov.uk)) yn pennu'r safonau glendid sy'n dderbyniol ac annerbyniol. Mae gwartheg a defaid yn cael sgôr o 1 i 5. Mae sgôr o 1 yn golygu bod yr anifail yn lân a sych, ac mae 5 yn golygu ei fod yn wlyb a brwnt iawn. Wrth flingo yn y lladd-dy, gall tail a llaid dasgu oddi ar gotiau a chnuedd i ben y cig a halogi'r carcass. Yr unig ffordd o osgoi hyn yw gwneud yn siŵr fod y cotiau a'r cnuoedd yn lân a sych iawn. Os yw anifeiliaid yn frwnt wrth gael eu cyflwyno, rhaid torri eu caglau a'u glanhau yn y lladd-dy, a'r cynhyrchwr fydd yn gorfod talu am hyn. Hefyd, bydd hyn yn amharu'n sylweddol ar y gwaith yn y lladd-dy oherwydd bydd yn arafu'r broses ac mae'n bosibl y bydd rhaid cadw'r anifeiliaid tan y diwrnod canlynol cyn eu lladd er mwyn iddynt fod yn ddigon glân a sych. Y ffordd orau yw gwneud yn siŵr fod yr anifeiliaid yn lân a sych cyn iddynt adael y fferm.

Dim ond anifeiliaid yng nghategori 1 a chategori 2 y dylid eu cyflwyno i'w lladd oherwydd nid oes raid eu glanhau a'u sychu cyn eu lladd. Fodd bynnag, bydd angen glanhau anifeiliaid yng nghategoriâu 3-5. Mae hyn yn ychwanegu at y gost i'r cynhyrchwr a'r proseswr a bydd yn amharu ar oes silff y cig o'r anifeiliaid hynny.

Yn yr haf, pan fo'r anifeiliaid yn dod yn syth oddi ar y borfa, maent yn dueddol o fod yn lanach, ond gall tywydd amharu ar eu cyflwr. Bydd porfa fras yn peri i'r anifeiliaid domi'n rhydd ac mae'n bosibl y bydd yn rhaid glanhau caglau. Hefyd, bydd tywydd gwlyb yn gwneud y ddaear yn lleidiog, a dylid ystyried symud yr anifeiliaid i gaeau sychach cyn eu gwerthu. Hyd yn oed wedyn, gall y bydd angen glanhau oddi tanynt. Dylai anifeiliaid sy'n cael eu cadw dan do fod â gwasarn addas i'w cadw'n lân. Gall dyluniad a chyflwr y siediau fod yn allweddol oherwydd bydd cafnau to sy'n gollwng a chafnau dŵr mewn lleoliad anaddas yn cyfrannu at wneud y gwasarn yn wlyb a brwnt. Mae glanhau caglau nid yn unig yn gostus o ran amser, ond gall hefyd fod yn broblem o ran iechyd a diogelwch, yn enwedig mewn gwartheg. Gall cadw llygad yn rheolaidd ar lendid yr anifeiliaid ac ymateb yn bwrpasol os yw eu cyflwr yn gwaethygu helpu i leihau'r gwaith clipio. Ystyriwch pryd y dylid clipio anifeiliaid i wneud yn siŵr eu bod yn lân wrth gael eu cyflwyno i'w lladd. Nid oes pwrpas mewn clipio anifeiliaid wythnos cyn eu llad a'u rhoi wedyn mewn cae lleidiog. Mae'n well o lawer gadael y clipio tan ryw ddeuddydd cyn eu lladd a'u cadw mewn iard sych neu dan do ar wasarn glân hyd nes eu hanfon i ffwrdd.

### Cludiant

Gall cotiau a chnuau gael eu halogi wrth i wartheg a defaid gael eu cludo, ond mae yna rai camau syml y gellir eu cymryd er mwyn gwneud hyn yn llai tebygol.



- Gwnewch y siŵr bob tro fod y trelar wedi'i lanhau a'i ddiheintio cyn ei ail-lwytho ag anifeiliaid.
- Peidiwch â llwytho anifeiliaid gwlyb
- Peidiwch â bwydo'r anifeiliaid am 6 awr cyn eu cludo, fel bod eu boliau'n wacach. Nid oes angen eu hatal rhag yfed dŵr. Bydd hefyd yn fanteisiol os yw anifeiliaid sy'n domi'n rhydd yn cael bwyd sychach am ychydig ddyddiau.
- Ceisiwch beidio â rhoi'r anifeiliaid dan straen, wrth gael cyfleusterau trafod da; defnyddio cerbydau sy'n cael eu cynnal a'u cadw'n foddhaol ac sydd â rampiau; ac wrth beidio â chymysgu anifeiliaid.
- Mewn cerbydau aml-lawr, gall yr anifeiliaid ar y llawr uchaf halogi'r anifeiliaid oddi tanynt. Rhaid peidio â bwydo anifeiliaid sy'n cael eu cludo yn y math hwn o gerbyd am chwe awr cyn eu cludo.



Dylai rheoli parasitiaid mewn gwartheg a defaid fod yn rhan o gynllun iechyd anifeiliaid y fferm, a dylai'r cynllun hwnnw gael ei baratoi a'i adolygu'n rheolaidd ar y cyd â milfeddyg y fferm.

## Rheoli parasitiaid

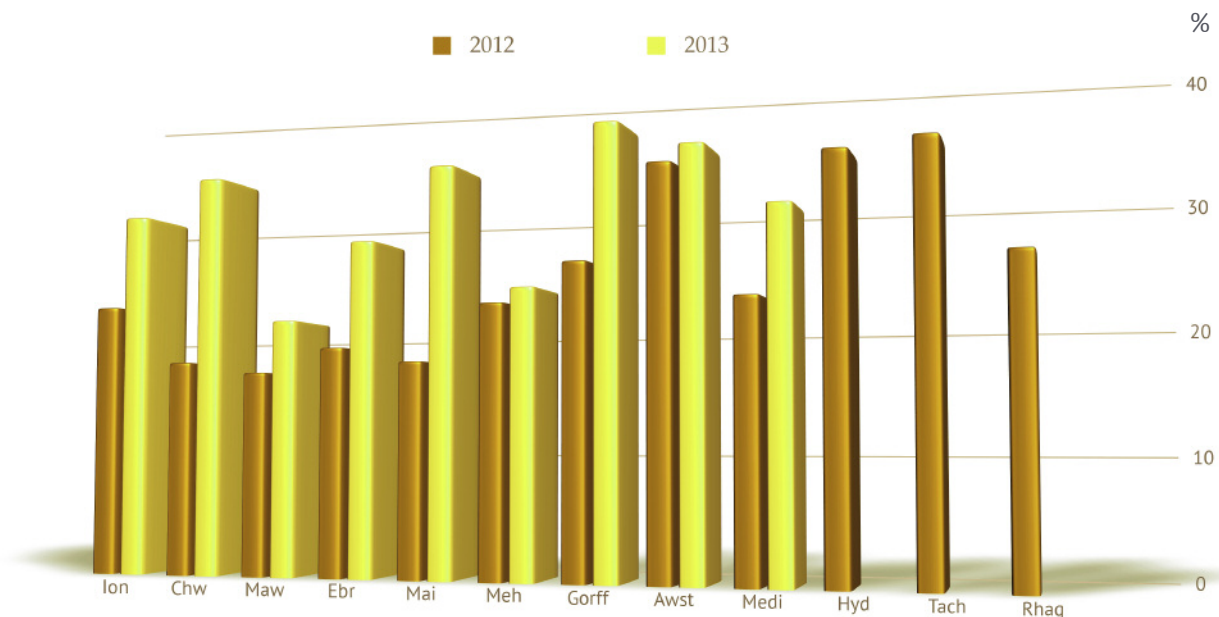
Mae rheoli endoparasitiaid mewn defaid a gwartheg yn bwysig i iechyd a lles yr anifeiliaid ac mae hefyd yn golygu ei bod yn llai tebygol y bydd carcasau cyfan neu ddarnau ohonynt yn cael eu condemnio am fod presenoldeb parasitiaid yn eu gwneud yn anniogel i'w bwyta gan bobl. Mae condemnio carcasau ac offal yn gostus i'r cynhyrchwr am ei fod yn derbyn llai o arian ac mae'n gostus i'r proseswr am ei fod yntau'n colli arian ac yn gorfod talu am waredu'r gwastraff. Dylai rheoli parasitiaid mewn gwartheg a defaid fod yn rhan o gynllun iechyd anifeiliaid y fferm, a dylai'r cynllun hwnnw gael ei baratoi a'i adolygu'n rheolaidd ar y cyd â milfeddyg y fferm. Cyhoeddwyd canllawiau gan SCOPS (Rheolaeth Gynladwy o Barasitiaid Mewn

Defaid) [www.scops.org.uk](http://www.scops.org.uk) a COWS (Rheolaeth o Barasitiaid Mewn Gwartheg yn Gynladwy) [www.cattleparasites.org.uk](http://www.cattleparasites.org.uk), sef cyrff sy'n cael eu harwain gan y diwydiant er mwyn rheoli parasitiaid mewn gwartheg a defaid.

### Llyngyr y coludd

Gall heintiad â llyngyr y coludd parasitig achosi ysgothi a gwllân a chotiau ar benolau'r anifeiliaid yn cael eu halogi gan y dom. Mae modd osgoi hyn trwy gyfrwng hwsmonaeth dda a thrin anifeiliaid wedi'u targedu â chynhyrchion priodol os oes angen. Gall y bydd angen glanhau caglau neu glipio'r got neu gnu a faeddwyd. Ar wahân i leihau halogiad ysgarthol, mae rheolaeth dda i leihau llwythi llyngyr yn hybu cyfraddau twf.

### Canran yr afuau gwartheg a gondemniwyd mewn lladd-dai yng Nghymru oherwydd difrod gan lyngyr yr iau



Ffynhonnell: Yr Asiantaeth Safonau Bwyd (FSA)

## Llyngyr yr iau

Mae llyngyr yr iau mewn gwartheg a defaid yn broblem gynyddol ac mae llawer iawn o afuau yn cael eu gwrthod bob blwyddyn mewn lladd-dai yng Nghymru oherwydd y clefyd. Mae llyngyr yr iau yn gostus nid yn unig oherwydd colledion ariannol a'r gost o waredu afuau a gafodd eu gwrthod, ond mae hefyd yn amharu ar berfformiad yr anifeiliaid. Bydd ŵyn a gwartheg sy'n tyfu yn ennill llai o bwysau'n ddyddiol a gall y bydd anifeiliaid magu yn llai ffrwythlon. Mewn achosion difrifol gall y bydd yr anifeiliaid yn marw.

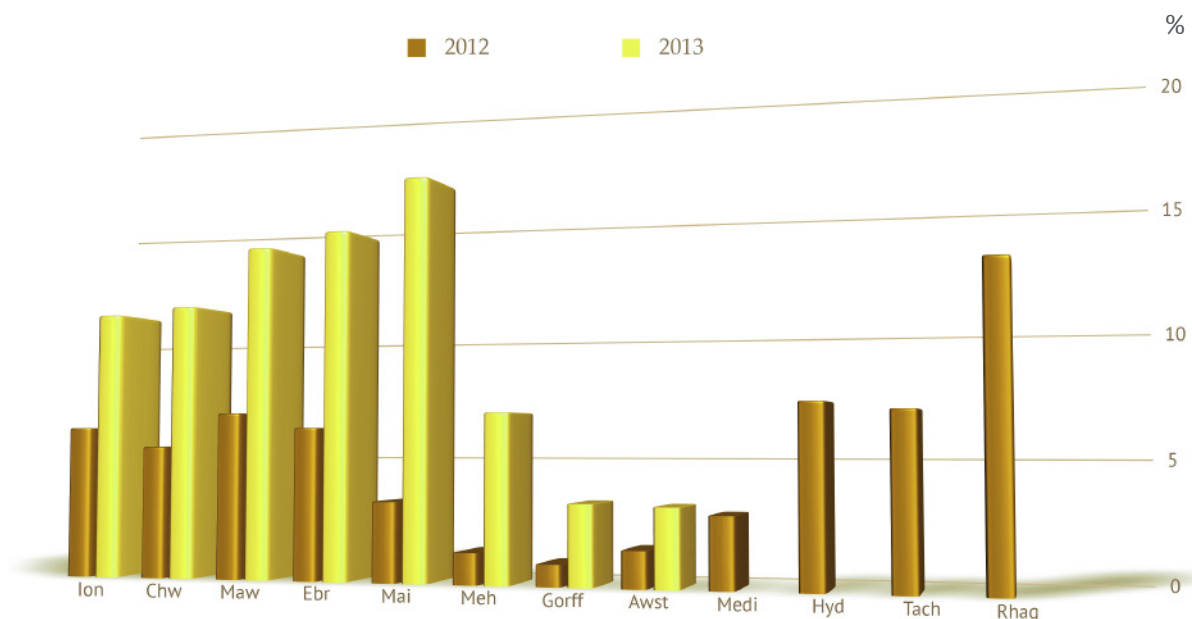
Mae'r graffiau'n dangos graddau'r broblem yn 2012 a 2013, pan oedd condemniadau afuau gwartheg oherwydd llyngyr yr iau yn brigo ar dros 35% a chondemniadau afuau ŵyn oherwydd llyngyr yr iau yn brigo ar dros 16%. Gwelwyd mwy o achosion nag arfer o llyngyr yr iau mewn ŵyn

ym misoedd Ebrill a Mai 2013, sy'n dangos pa mor fawr oedd y llwyth llyngyr yr oedd yr ŵyn hyn yn ei godi o'r borfa. Hefyd, roedd yna nifer fawr o ŵyn 2012 na chafodd eu pesgi'n derfynol tan yn hwyr yn y gwanwyn, a byddai'r anifeiliaid hyn wedi bod yn cario'r parasit ers yr hydref blaenorol. Mae'r ffigurau'n dangos yr angen i ddeall y clefyd a sut mae tymhorau gwahanol yn dylanwadu ar y llwyth llyngyr ar y borfa.

Mae parasit llyngyr yr iau yn gorfod cael cynhaliwr rhyngol, sef malwoden y llaid Galba truncatula, i gwblhau ei gylch bywyd. Mae hyn yn golygu taw dim ond yn y manau gwlyb ar y fferm lle mae'r falwoden yn gallu byw y mae llyngyr yr iau i'w cael. Ar rai ffermydd, mae modd atal mynediad i'r manau gwlyb hyn wrth eu ffensio, ond ar lawer o ffermydd mae llawer iawn o'r tir pori yn wlyb ac nid oes modd ffensio cynefinoedd y

Mae'r ffigurau'n dangos yr angen i ddeall y clefyd a sut mae tymhorau gwahanol yn dylanwadu ar y llwyth llyngyr ar y borfa.

## Canran yr afuau ŵyn a gondejniwyd mewn lladd-dai yng Nghymru oherwydd difrod gan llyngyr yr iau



Ffynhonnell: Yr Asiantaeth Safonau Bwyd (FSA)



**C. tenuicollis yw larfa math o lyngyren lydan, ac mae'r llyngyr llawn dwf i'w cael yng ngholuddion cŵn a llwynogod.**

malwod yn effeithiol.

Mae llyngyr yr iau yn glefyd anodd ei reoli, yn rhannol oherwydd gall mynychder ac amseriad y clefyd amrywio o flwyddyn i flwyddyn, yn ôl y tymheredd a glawiad. Hefyd, prin yw'r cyffuriau sydd ar gael, ac mae gwybod pa gyffur sy'n effeithiol yn ystod cyfnod penodol yn y cylch bywyd yn hanfodol er mwyn ei ddefnyddio'n effeithiol. Mae angen trafod sut mae rheoli llyngyr yr iau â milfeddyg fel rhan o gynllun iechyd anifeiliaid y fferm. Mae gwybodaeth ychwanegol ar gael yn llyfryn HCC, 'Rheoli llyngyr yr iau ar ffermydd yng Nghymru.'

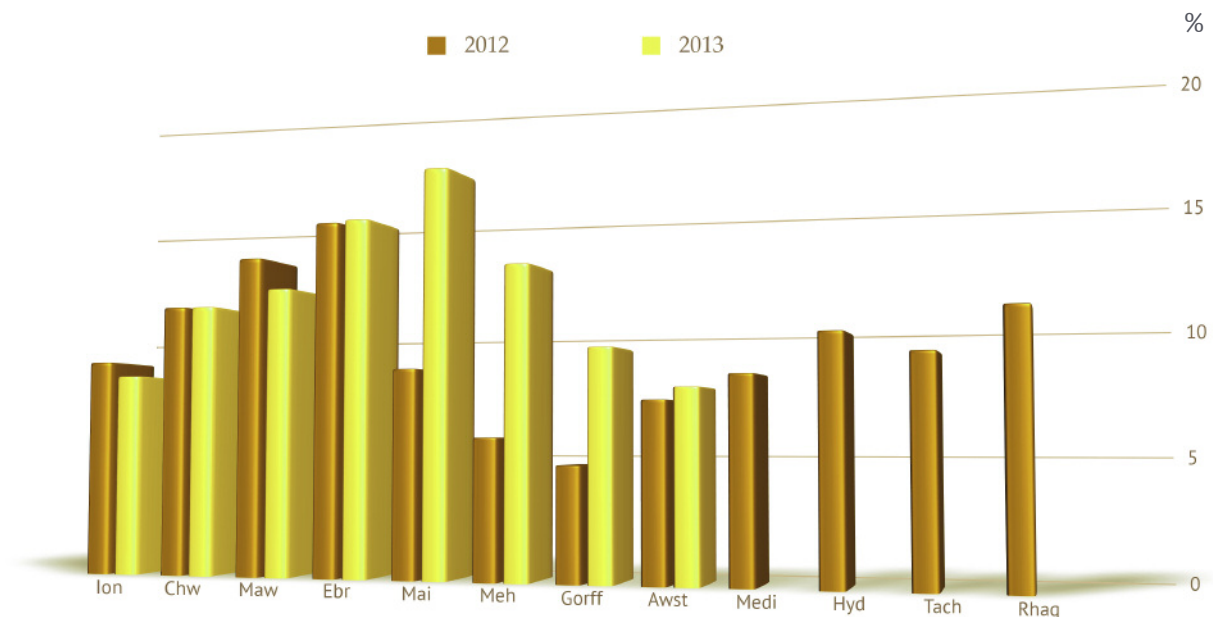
**Systisercws tenwicolis neu lyngyr codog**

Systisercws tenwicolis (*C. tenuicollis*) yw'r prif reswm pam mae afuau ŵyn yn cael eu gwrthod mewn lladd-dai

yng Nghymru. *C. tenuicollis* yw larfa math o lyngyren lydan, ac mae'r llyngyr llawn dwf i'w cael yng ngholuddion cŵn a llwynogod. Mae cŵn heintiedig yn trosglwyddo wyau llyngyr llydan yn eu hysgarthion. Gall yr wyau hyn oroesi ar dir pori am fisoedd lawer ar ôl i'r ysgarthion chwalu. Mae defaid yn cael eu heintio trwy lyncu'r wyau hyn, ac mae'r larfau wedyn yn mynd trwy afu'r defaid. Ar ôl tua phedair wythnos, bydd y parasitiaid yn dod allan o wyneb yr afu ac yn glynu wrth y peritonewm, lle maent yn ffurfio codenni mawr neu 'bledrennau'.

Unwaith y mae dafad wedi llyncu wyau llyngyr llydan, mae'n amhosibl atal y codenni rhag datblygu – nid yw dilyngyru defaid, hyd yn oed â chynnyrch sy'n effeithiol yn erbyn llyngyr llydan, yn cael gwared â'r

**Canran yr ŵyn dan effaith *C. tenuicollis* mewn lladd-dai yng Nghymru**



Ffynhonnell: Yr Asiantaeth Safonau Bwyd (FSA)



larfau. Yr unig ffordd o reoli heintiad mewn defaid yw eu hatal rhag cael eu heintio.

Caiff cŵn a llwynogod eu heintio wrth ysglyfaethu carcassau defaid neu fwyta cig defaid neu offal amrwd. Mae modd rheoli heintiad mewn cŵn â gwrthlyngrydd sy'n cynnwys prasicwanel.

Ar yn o bryd, *C. tenuicollis* yw prif achos gwrthodiad mewn lladd-dai yng Nghymru ac felly mae gofyn am adborth gan ladd-dai yn ffordd dda o wybod a yw'r parasit yn bresennol ar eich fferm.

I leihau'r risg o *C. tenuicollis* mewn defaid:

- Symudwch anifeiliaid marw ar

unwaith a'u gwaredu mewn ffordd briodol er mwyn atal ysglyfaethu gan gŵn neu llwynogod

- Dilyngyrwch holl gŵn y fferm yn rheolaidd (pob 6 wythnos) rhag llyngyr llydan trwy ddefnyddio cynnyrch sy'n cynnwys prasicwanel
- Gwnewch yn siŵr fod y cyhoedd yn cadw at lwybrau cyhoeddus ac anogwch nhw i godi baw eu cŵn. Ystyriwch ffensio'r mannau lle mae defaid yn pori er mwyn ceisio cadw allan y cŵn sy'n ymweld â'r fferm
- Dylech goginio neu rewi cig defaid neu offal cyn eu bwydo i gŵn
- Cadwch gŵn y fferm mewn lle cyfyng pan nad ydynt yn gweithio.

Ar hyn o bryd, *C. tenuicollis* yw prif achos gwrthodiad mewn lladd-dai yng Nghymru.



## ASTUDIAETH ACHOS 1

### Lleoliad: Canol Gorllewin Cymru

Menter ddefaid – 200 o famogiaid Suffolk a 550 o famogiaid x Texel.



#### Problem- Condemniadau offal

- Dim ond mewn nifer fach iawn o garcasau y cafodd coes eu gwrthod yn rhannol oherwydd cymalau arthritig, fel arfer mewn oen a oedd wedi dioddef o glefyd y cymalau.
- O fis Rhagfyr 2011, lladdwyd cyfanswm o 105 o ŵyn. O blith y rhain, adroddodd yr Asiantaeth Safonau Bwyd fod 21 o afuau wedi cael eu gwrthod oherwydd *C. tenuicollis*, 3 afu oherwydd llyngyr yr iau, dwy galon oherwydd *C. ovis*, dau ysgyfaint oherwydd pliwroniwmonia ac un galon oherwydd pericarditis.
- Roedd y tri achos o llyngyr yr iau mewn 44 o ŵyn a laddwyd ym mis Rhagfyr 2011 yn dilyn hydref gwlyb iawn. Er na chafodd y cynhyrchwr ei gosbi'n uniongyrchol, fe fyddai'r afuau wedi golygu colled i'r gadwyn gyflenwi. Fe fyddai'r heintiadau parasitig wedi amharu ar y pesgi ac wedi dylanwadu ar yr angen am borthiant cyfansawdd atodol

#### Datrys y broblem

- Rhoddir drensh llyngyr yr iau i'r mamogiaid yn yr hydref.
- Caiff cŵn y fferm eu dilyngyr bob tri mis â prasicwanel a chedwir y boblogaeth llwynogod leol dan reolaeth wrth drefnu sesiynau saethu gyda chymdogion.
- Mae *C. tenuicollis* a *C. ovis* yn anos eu rheoli oherwydd gall fod heintiadau yn deillio o anifeiliaid gwyllt. Er mwyn lleihau'r perygl cymaint â phosibl, mae'r holl stoc trig yn cael eu casglu a'u cadw mewn cistiau â gorchudd cyn cael eu casglu, ac mae cŵn y fferm yn cael eu dilyngyr yn rheolaidd.



**Os canfyddir *C. ovis* mewn mwy nag un man yn y carcass, yna caiff y carcass cyfan ei wrthod, ac mae hyn yn golled ariannol sylweddol i'r cynhyrchwr a'r proseswr.**

### Systiseraws ofis

Systiseraws ofis (*C. ovis*) yw cyfnod larfaol math arall o llyngyr llydan sydd, yn eu llawn-dwf, yn byw mewn cŵn neu llwynogod. Mae *C. ovis* yn achosi codenni yng nghyhyrau defaid, a gelwir hyn yn aml yn 'frech goch y defaid'. Os canfyddir *C. ovis* mewn mwy nag un man yn y carcass, yna caiff y carcass cyfan ei wrthod, ac mae hyn yn golled ariannol sylweddol i'r cynhyrchwr a'r proseswr. Er bod nifer yr achosion a ganfyddir mewn lladd-dai yng Nghymru yn is nag ar gyfer *C. tenuicollis* a llyngyr yr iau, gall yr effaith ariannol i gynhyrchwyr fod yn ddifrifol.

Unwaith y mae defaid wedi'u heintio, nid oes unrhyw driniaeth ar gael. Felly, mae rheolaeth yn dibynnu ar reoli heintiadau yng

ngŵn y fferm trwy eu dilyngyru'n gyson â chynnyrch sy'n cynnwys prasicwanel. Mae'r camau rheoli ar gyfer poblogaethau cŵn a llwynogod lleol a restrir ar gyfer *C. tenuicollis* yn berthnasol hefyd ar gyfer *C. ovis*.

### Parasitiaid allanol

Mae parasitiaid allanol yn cynnwys trogod, y clafr, clêr chwythu a'r darwden mewn gwartheg. Mae'r parasitiaid hyn y broblem sylweddol o ran lles yn ogystal ag amharu ar gyfraddau twf anifeiliaid os yw'r heigiadau'n ddifrifol. Felly, dylid eu rheoli. Dim ond mewn achosion difrifol y bydd carcassau'n colli gwerth, ond bydd crwyn yn cael eu dibrisio yn rheolaidd fel canlyniad i ddifrod gan barasitiaid.



## ASTUDIAETH ACHOS 2

### Lleoliad: Gorllewin Cymru

**Menter ddefaid – diadell fagu o 1,000 o ddefaid Mynydd Cymreig a defaid Miwl Cymreig ynghyd â hyrddod Easy Care a Texel.**

#### Problem – llyngyr llydan cŵn - *C. ovis*

- Lladdwyd 243 o ŵyn ym mis Ionawr 2011 ac roedd codenni *C. ovis* ym mhob un ond chwech o'r carcassau. Er na chafodd yr un carcass ei wrthod yn llwyr, cafwyd rhybudd fod rhai o'r carcassau yn agos at gael eu gwrthod.
- Mae gan y ddiadell Warant Fferm ac mae holl gŵn y fferm yn cael eu dilyngyru'n rheolaidd bob 3 mis â prasicwanel. Mae llwybr troed yn croesi'r fferm, ond cafodd y caeau eu ffensio er mwyn lleihau'r perygl o heintiad gan gŵn sy'n eiddo i aelodau o'r cyhoedd. Daeth ymchwiliad gan filfeddyg y fferm i'r casgliad fod yr heintiad yn fwy na thebyg yn deillio o anifeiliaid cigysol gwyllt. Roedd yn wybyddus fod y boblogaeth llwynogod leol yn fawr.

#### Datrys y broblem

- I reoli *C. ovis* yn well ymhlith yr ŵyn nesaf a fydd yn cael eu geni, bydd y cynhyrchwr yn canolbwyntio ar besgi ŵyn yn gynharach. Hefyd, mae'n bwriadu cadw'r boblogaeth llwynogod o dan well rheolaeth a gwneud yn siŵr fod cyn lleied â phosibl o gysylltiad rhwng cŵn a llwynogod â stoc trig. Bydd cŵn y fferm yn cael eu dilyngyru bob 6 wythnos.

## Problemau iechyd a lles eraill

Mae yna amryw o ffactorau eraill a all olygu nad yw anifail yn y cyflwr gorau posibl pan gaiff ei gyflwyno i'w ladd, ond mae modd osgoi'r rhan fwyaf o'r rhain.



### Crawniadau

Mae adroddiadau am grawniadau ar garcasau gwartheg a defaid ar gynydd. Wrth dynnu crawniadau mae angen gwaredu cymaint ag 1 kg o'r carcass – sy'n golygu bod y cynhyrchwr yn derbyn llai o arian. Mae modd osgoi'r rhan fwyaf o ddfrod oherwydd pigiadau trwy ddilyn yr arferion gorau a pheidio â rhoi'r cyffuriau lle mae'r cig drutaf ar gael.

Rhaid storio'r holl feddyginiaethau milfeddygol yn unol â chyfarwyddiadau'r gwneuthurwr.

- Dilynwch y cyngor ynglŷn â'r tymheredd gorau ar gyfer storio. Fel arfer, dylid storio brechlynnau ar dymheredd o rhwng 2°C ac 8°C.
- Cadwch y tymheredd storio yn gyson drwy'r amser. Gall y bydd treulio oriau mewn cerbyd poeth yn gwneud y cynnyrch yn ddiwerth.

Cafodd cyffuriau eu datblygu'n benodol er mwyn eu rhoi mewn tair ffordd:

- Isgroenol – o dan y croen
- Mewngyhyrol - i mewn i'r cyhyr
- Mewnwythiennol – i mewn i wythien

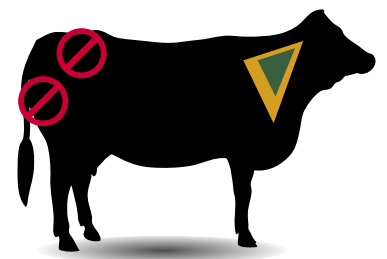
Rhaid dilyn y cyfarwyddiadau ar gyfer rhoi'r cyffur bob tro er mwyn cael y canlyniadau gorau gan y cyffur ac atal unrhyw adweithiau andwyol. Gall y bydd cyffur i'w roi o dan y croen fod yn llidiol iawn os caiff ei roi i mewn i'r cyhyr, gan greu adwaith yn y meinweoedd, gwneud difrod i'r gwaedlestri ac achosi cleisio. Yn y broses o wella, bydd craith yn ffurfio a bydd hon yn dod yn fwy amlwg gydag amser. Mewn rhai achosion bydd yr anaf hwn yn troi'n grawniad dwfn sy'n amhosibl ei weld adeg y prosesu, a bydd y sawl sy'n bwyta'r cig yn cael profiad annifyr.

Dylid rhoi pigiadau isgroenol lle mae'r croen yn rhydd, yn bennaf ar ochr y gwddf neu'r tu ôl i'r ysgwydd. Defnyddiwch nodwydd fer finiog, cydiwch mewn plygiad o groen a llithro'r nodwydd drwy'r croen pabellog fel ei bod yn cydreddeg â gwddf neu fongorff yr anifail. Bydd gwneud hyn yn fodd i osgoi mynd i mewn i'r cyhyr odditano.

Dylid rhoi pigiadau mewngyhyrol yn y gwddf yn hytrach nag i mewn i'r ffolen neu fannau eraill lle mae'r cig drutaf – waeth beth yw oed yr anifail. Dylai pigiadau â dosys mawr gael eu rhoi mewn mwy nag un man.

Rhaid defnyddio meddyginiaethau

Dylid rhoi pigiadau isgroenol lle mae'r croen yn rhydd, yn bennaf ar ochr y gwddf neu'r tu ôl i'r ysgwydd.



- ⊘ Dim pigiadau
- Isgroenol
- Mewngyhyrol



## Cynghorion ynglŷn ag osgoi crawniadau ar ôl pigiadau

- Peidiwch â rhoi pigiad i anifail gwlyb
- Daliwch yr anifail yn sownd er mwyn atal niwed i'r anifail neu'r sawl sy'n ei drafod
- Cofiwch droi at y daflen ddata bob tro i gael cyfarwyddiadau ynglŷn â
  - Storio'r cynnyrch
  - Sut mae rhoi'r pigiad – tangroenol neu fewngyhyrol
  - Lleoliad y pigiad
  - Faint i'w roi
  - Faint i'w roi mewn un man
- Dewiswch y nodwydd gywir – ½” neu ¾” ar gyfer pigiad isgroenol, 1” - 1½” ar gyfer pigiad mewngyhyrol
- Peidiwch byth â rhoi nodwydd wedi'i defnyddio i mewn i botel foddion
- Newidiwch nodwyddau yn rheolaidd
- Os yw'r cyfarwyddiadau ar gyfer cynnyrch yn datgan y dylid ei ddefnyddio ar unwaith, neu o fewn 8 awr, peidiwch â chael eich temtio i'w roi yn yr oergell a'i ddefnyddio ar ddiwrnod arall
- Dylai fod gan bob fferm bolisi ynglŷn â nodwyddau wedi torri, sy'n amlinelli'r camau i'w cymryd pe bai nodwydd yn torri mewn anifail wrth roi pigiad.



**Mae asidosis yn y rwmen yn lleihau'r cynnydd pwysau byw dyddiol, ac felly yn amharu ar berfformiad yr anifail yn ogystal ag arwain at afuau yn cael eu gwrthod yn y lladd-dy.**

milfeddygol yn gywir. Mae hyn yn arbennig o bwysig mewn cysylltiad ag amserau cadw cig o'r gadwyn fwyd. Mae'r manylion ar y daflen wybodaeth sydd gyda phob cyffur. Pan fo cynnyrch yn cael ei roi i anifail, rhaid cofnodi hyn yn y llyfr meddyginiaethau ynghyd â manylion adnabod yr anifail a'r cyfnod cadw cig o'r gadwyn fwyd.

### **Crawniadau mewn afuau**

Mae'r rhain yn gyffredin mewn gwartheg sy'n bwyta cyfran uchel o rawnfwydydd. Mae eplesu cyflym yn y rwmen yn achosi asidosis rwmen, gan beri i bilen y rwmen ollwng a chaniatáu i facteria fynd i mewn i'r llyfr gwaed. Mae'r bacteria hyn yn teithio i'r afu lle maent yn ymgasglu ac yn achosi crawniadau.

Mae asidosis yn y rwmen yn lleihau'r cynnydd pwysau byw

dyddiol, ac felly yn amharu ar berfformiad yr anifail yn ogystal ag arwain at afuau yn cael eu gwrthod yn y lladd-dy. Y ffordd o atal hyn yw trwy reoli maeth yn dda. I gynhyrchwyr sy'n pesgi gwartheg ar ddogneau grawnfwyd ad-lib, gall adborth y lladd-dy ynglŷn â mynychder crawniadau yn yr afu fod yn ddefnyddiol i fonitro perfformiad y diet. Fel arfer, ni ddylid malu grawnfwydydd yn fân a dylai pob anifail gael ffynhonnell o ffibrau hir (gwair neu wellt) i gadw'r rwmen i weithio a bod yn iach.

### **Cleisio**

Bydd cleisio yn digwydd pan fo difrod i'r gwaedlestri. Mae'r cleisio i'w weld yn y carcass a rhaid ei drimio. Mae hyn yn golygu gwastraff ychwanegol ac os oes cleisio difrifol, gall y carcass cyfan gael ei wrthod.

Mae'r colledion hyn yn cael eu trosglwyddo i'r cynhyrchwr.

Fel arfer bydd cleisio yn cael ei achosi gan:

- Tynnu gwllân – cydio wrth gnuau i drafod defaid, yn hytrach na chydio o amgylch y gwddf. Ni ddylid cydio wrth wlân oherwydd mae'n achosi cleisio a phoen i'r anifail
- Sathru
- Systemau trafod gwael
- Defnyddio ffyn yn ormodol i symud anifeiliaid
- Anifeiliaid corniog.

### Difrod i grwyn

Gall gwerth crwyn amrywio'n fawr, ond mae yna alw cynyddol o rai gwledydd tramor. Felly, mae'n bwysig cynnal yr ansawdd fel bod cynhyrchwyr yn elwa ar y galw

cynyddol a'r prisiau uwch a allai ddeillio o hyn.

Gall croen gael ei ddifrodi mewn sawl ffordd:

- Weiren bigog a ffensys gwael
- Gwartheg corniog
- Clipio/cneifio gwael
- Cyfleusterau trafod gwael
- Rhwbio i leddfu llid wedi'i achosi gan ectoparasitiaid, e.e. y clafr neu'r darwden
- Halogiad ysgarthol.

### Pliwrisi a niwmonia

Mae niwmonia yn gyflwr cymhleth pan mae'r anifail yn fyr ei anadl, â gwres o bosibl ac nid yw'n tyfu fel y dylai. Mewn achosion difrifol gall y bydd anifeiliaid yn marw. Gall pliwrasi ddatblygu o niwmonia; bydd pilen yr ysgyfaint yn llidiog ac yn peri



## ASTUDIAETH ACHOS 3 – Niwmonia a chwydd y boten

**Lleoliad:** Canolbarth Cymru

**Mentrau:** Llaeth a chig eidion tarw

**Gwartheg – 3 safle yn cynhyrchu 500 o anifeiliaid cig eidion tarw y flwyddyn. 1,000 o wartheg godro.**



### Problemau – Niwmonia mewn lloi, chwydd y boten a rhai o'r gwartheg sy'n pesgi yn marw

- Dangosodd adborth gan y lladd-dy fod yna dystiolaeth o bliwrisi yn yr anifeiliaid. Roedd gan y fferm broblem niwmonia ddifrifol, a oedd yn tansilio perfformiad.
- Roedd problem gyda'r maeth am fod y dogn o ddim ond barlys/cyfran uchel o ddwysfwyd yn arwain at asidosis is-aciwt yn y rwmen. Roedd hyn yn golygu bod yna nifer gynyddol o rwmenau ag wlserau a chrawniadau wedyn mewn afuau.

### Datrys y broblem

- Nawr mae'r lloi yn cael 6 pheint (3.5 liter) o golostrwm yn ystod chwe awr cyntaf eu bywyd a chyfanswm o 6 liter yn ystod y 24 awr cyntaf. Wedyn cânt eu rhoi mewn uned loi hyd nes eu bod yn 6 wythnos oed. Fel canlyniad i hyn, mae yna lai o achosion o niwmonia. Bydd y ffermwr yn prynu mesurydd colostrwm i wirio ansawdd y colostrwm cyn ei fwydo oherwydd tybir nad yw 50% yn cyrraedd y safon angenrheidiol.
- Ar gyfer y gwartheg sy'n pesgi, cyflwynwyd gwellt a silwair yn gymysg i'r diet, a chafodd y broblem ei datrys.
- Bu modd o hyd i'r ffermwr orffen pesgi ei deirw yn 16 mis oed.



**Mae anifeiliaid dan straen yn fwy tebygol o wylltio ac anafu a chleisio eu hunain. Eto, mae modd osgoi llawer o hyn wrth drafod yn ofalus a defnyddio cyfleusterau pwrpasol.**

adlyniad ffibrog rhwng pilenni'r frest a'r ysgyfaint.

Roedd symptomau pliwrisi a niwmonia gan 99,500 o ŵyn a 2000 o wartheg a laddwyd yn lladd-dai Cymru rhwng Ionawr a Mehefin 2013. Roedd y briwiau yn fwy na thebyg yn adlewyrchu clefyd resbiradol mewn cyfnod cynharach a oedd wedi achosi briwiau hirdymor.

Mewn ŵyn mae'n debygol taw pasteurella yw'r achos pennaf a bydd brechu ŵyn rhag pasteurella yn arwain at lai o achosion. Rhaid cynllunio adeiladau'n dda a chael llif awyr da ynddynt er mwyn atal niwmonia yn yr anifeiliaid sy'n cael eu cadw ynddynt.

### **Straen**

Mae straen mewn anifeiliaid yn peri amryw o broblemau a gall gael effaith ar ansawdd y carcass.

- Ymgarthiad - mae straen yn dueddol o beri i anifeiliaid domi'n rhydd, a gall hyn halogi cotiau a chnuau'r anifeiliaid wrth iddynt gael eu cludo a'u trafod yn y farchnad neu'r lladd-dy. Bydd trafod yr anifeiliaid yn ddigynnwrf a thawel a defnyddio cyfleusterau dadlwytho a thrafod

hwylus yn lleihau hyn

- Cleisio – mae anifeiliaid dan straen yn fwy tebygol o wylltio ac anafu a chleisio eu hunain. Eto, mae modd osgoi llawer o hyn wrth drafod yn ofalus a defnyddio cyfleusterau pwrpasol
- Cig o ansawdd gwael – Mewn anifail byw mae'r lefelau glycogen (siwgr) yn y cyhyrau yn uchel er mwyn galluogi gweithredu'n normal. Unwaith y mae'r anifail wedi'i ladd, nydd y glycogen yn y cyhyrau yn cael ei droi'n asid lactig ac mae rigor mortis yn dechrau. Bydd gan y cyhyrau pH o 5.4 - 5.7. Mae asid lactig yn bwysig ar gyfer cynhyrchu cig sy'n ddeniadol i'r defnyddiwr, ac mae hefyd yn gymorth o ran cael oes silff hir a lleihau gwastraff. Os yw'r anifail dan straen mae'r lefelau glycogen yn is o lawer a bydd llai o asid lactig yn cael ei gynhyrchu. Mae hyn yn arwain at pH uwch a bydd y cig yn mynd yn dywyll, caled a sych ac yn annerbyniol i'r defnyddiwr. Dylid mynd ag anifeiliaid i'r lladd-dy mewn da bryd er mwyn iddynt gael cyfle i orffwys yn y llociau a chaniatáu amnewid y glycogen yn y cyhyrau.



## Diwallu rhagofynion y farchnad

Mae gwybod yr hyn sydd ei angen ar y farchnad yn agwedd bwysig ar gyfaddasu busnes er mwyn cael yr enillion gorau. Gall hyd yn oed ymfodyn ychydig o newid pwyslais yn y bridio er mwyn cael ŵyn neu wartheg sy'n fwy addas ar gyfer y farchnad. Mae'n hollbwysig bod anifail yn cael ei besgi'n gywir. Sgîl bwysig i unrhyw gynhyrchwr da byw yw gwybod pryd mae anifail wedi pesgi i'r lefel angenrheidiol. Mae gwybodaeth o'r fath yn osgoi gorfwydo drud a'r cosbau am garcasau sy'n rhy dew. Ar y llaw arall, os nad yw anifail wedi pesgi digon

(h.y. yn rhy denau) bydd gwerth y carcass yn llai nag y dylai fod.

Mae magu gormod o fraster mewn anifail byw yn broses aneffeithlon a drud oherwydd mae ar fraster angen tua chwe gwaith yn fwy o egni i'w gynhyrchu na'r un pwysau o gig coch. Nid oes angen cig bras ar y defnyddiwr ac mae angen amser a staff prosesu ychwanegol i drimio'r braster.

Trafodwch anifeiliaid yn rheolaidd a'u hanfon i'w lladd pan fo ganddynt yr union orchudd braster sydd ei angen. Peidiwch â dewis anifeiliaid ar sail pwysau yn unig.

Mae magu gormod o fraster mewn anifail byw yn broses aneffeithlon a drud oherwydd mae ar fraster angen tua chwe gwaith yn fwy o egni i'w gynhyrchu na'r un pwysau o gig coch.

### Dosbarthiad braster – Ŵyn 2012

Dosbarth braster	1	2	3L	3H	4L	4H	5
Cymru (% ym mhob dosbarth braster)	1.8	21.3	49.2	21.8	5.0	0.8	0.2
Prydain (% ym mhob dosbarth braster)	1.7	20.9	51.2	20.5	4.6	0.9	0.3

### Dosbarthiad braster – Cig eidion 2012

Dosbarth braster	1	2	3	4L	4H	5L	5H
Prydain (% ym mhob dosbarth braster)	1.1	11.6	32.7	41.3	12.2	0.9	0.1

## Pwysigrwydd adborth

Nid oes modd deall lle gellid gwneud gwelliannau oni chesglir gwybodaeth am sut mae'r mentrau gwahanol yn perfformio. Yn rhy aml o lawer anfonir ŵyn a gwartheg i'r farchnad neu'r lladd-dy heb ofyn am

adborth ynglŷn â'u hansawdd. Mae hyn yn gyfle wedi'i golli o ran asesu pa mor dda y mae'r fenter yn perfformio ac a oes angen ychydig o fân gymwysiadau ar gyfer gwelliannau pellach.

I gynhyrchwyr sy'n gwerthu ar sail pwysau marw (yn syth i'r lladd-dy) mae'n gymharol hawdd cael gwybodaeth am

- Da byw glân
- Dosbarth braster a chydffurfiad
- Pwysau
- Problemau iechyd
  - Llyngyr yr iau
  - *C. tenuicollis*
  - *C. ovis*
  - Pliwrisi/niwmonia
  - Cawniadau mewn afuau (iau)
  - Cawniadau lle rhoddwyd pigiad
- Halogiad carcassau oherwydd crwyn/cnuau brwnt neu berfedd gorlawn

Gall na fydd cyfle gan gynhyrchwyr sy'n gwerthu ar sail pwysau byw i gael cymaint o adborth manwl â'r rhai sy'n gwerthu ar sail pwysau marw, ond mae'n werth meithrin perthynas â'r prynwyr sy'n mynychu'r farchnad yn gyson er mwyn deall yn union y math o anifeiliaid sydd eu hangen arnynt.

Mae carcassau sy'n gorfod cael eu trimio oherwydd cawniadau neu gleisiau yn gostus i'r cynhyrchwr oherwydd maent yn llai o werth. Er enghraifft, os yw carcassau'n cael eu gwrthod yn gyson oherwydd cawniadau, mae angen i'r cynhyrchwr ailystyried sut mae'n rhoi pigiadau a gwneud yn siŵr fod y dechneg yn gywir ac yn y man gorau.

Os oes nifer fawr o afuau yn cael eu condemnio, mae'n gostus eithriadol i'r proseswr o ran refeniw coll a'r gost o waredu gwastraff. Bydd adborth i gynhyrchwyr yn darparu gwybodaeth am lwyddiant eu rhaglen rheoli parasitiaid. A yw'r drenshis cywir yn cael eu defnyddio ar gyfer llyngyr yr iau ar yr amser cywir? A yw cŵn y fferm yn cael eu dilyngyru â prasicwantel yn ddigon aml i reoli *C. tenuicollis* a *C. ovis*? Ni fydd gwartheg a defaid â heintiadau parasitig yn tyfu cystal a bydd y tanberfformio yn gostus. Felly, mae gwybod pa mor dda y mae'r parasitiaid yn cael eu rheoli yn rhan bwysig o gynllunio strategaethau rheoli ar gyfer y dyfodol.



## Crynodeb

- Trafodwch anifeiliaid yn rheolaidd a gwerthwch nhw pan fyddant â'r braster a chydffurfiad cywir. Peidiwch â'u cadw'n rhy hir i fynd yn rhy dew – mae hyn yn gostus i'r cynhyrchwr a'r proseswr
- Bydd cyflwyno da byw glân i'r lladd-dy neu'r farchnad yn helpu i estyn oes silff y cig am fod llai o halogiad microbaidd
- Mae llyngyr yr iau yn broblem gynyddol – mynnwch air â'ch milfeddyg ynglŷn â'r strategaethau gorau i'w rheoli a gofynnwch am adborth gan y lladd-dy i weld a yw'r llyngyr dan reolaeth
- *C. tenuicollis* yw'r prif reswm pam mae afuau yn cael eu condemnio yng Nghymru - dylech waredu defaid marw ar unwaith a dilyngyru cŵn bob chwe wythnos
- Gall carcassau gael eu dibrisio mewn sawl ffordd – dylech wybod beth sy'n digwydd i garcassau eich anifeiliaid trwy ofyn am adborth ac wedyn ymateb yn unol â'r wybodaeth
- Gwnewch yn siŵr eich bod yn deall yr hyn y mae'r farchnad yn chwilio amdano, trwy siarad yn rheolaidd â'r lladd-dy neu â'r prynwyr a'r gweithwyr maes yn y marchnadoedd da byw
- Ewch ar gwrs O Fyw i Farw er mwyn gwella'ch sgiliau dethol da byw. Mynnwch air â HCC i gael rhagor o wybodaeth ar 01970 625050 neu ewch i wefan HCC [www.hccmpw.org.uk](http://www.hccmpw.org.uk).