

# Llyngyr yr Iau mewn Defaid

Mae llyngyr yr iau mewn defaid yn achosi colledion economaidd sylweddol trwy ddiffyg ffyniant, perfformiad gwael a marwolaeth yn y pen draw; a ieuau yn cael eu condemnio mewn lladd-dai. Gall llyngyr yr iau amharu ar gyflwr y ddafad, ei chynnyrch llaeth, ffrwythlondeb a chynhyrchiant yn gyffredinol. Gall hefyd wneud y ddafad yn fwy tebygol o ddioddef o glefydau eraill fel clefyd du'r iau.

## Cylch bywyd llyngyr yr iau

Mae wyau anaeddfed yn cael eu gollwng gan llyngyr llawn-dwf sy'n byw yn nwythellau bustl yr iau, ac maent wedyn yn gadael yr anifail yn y tail. Cynhyrchir wyau'n ysbeidiol, sy'n golygu nad ydynt bob tro yn ymddangos yn y profion diagnostig adeg cyfrifo wyau ysgarthol.

Ar y borfa bydd y llyngyr yn datblygu ac yn chwilio am falwoden y llaid (*Galba truncatula*) lle bydd lluosin digwydd a'r cylchred bywyd yn parhau. Yn y pen draw bydd niferoedd lawer o'r cercara heintiol yn symud o'r falwen i'r borfa ac yn troi'n codennau ar lystyfiant.

Pan gânt eu bwyta yn ystod eu cyfnod codennog, byddant yn symud i'r iau lle maent yn datblygu i'w llawn-dwf. Ni fyddant yn dechrau dodwy wyau hyd nes cyrraedd llawn-dwf, sef tua deng neu ddeuddeng wythnos oed. Bydd y cylchred bywyd llawn, o'r wŷ i lawn-dyfiant, fel arfer yn cymryd rhwng pedwar a phum mis.

Mewn defaid, bydd llyngyr yr iau yn achosi tri math penodol o glefyd sydd â sawl gorgyffyrddiad rhyngddynt.

### 1. Llyngyr yr iau aciwt:

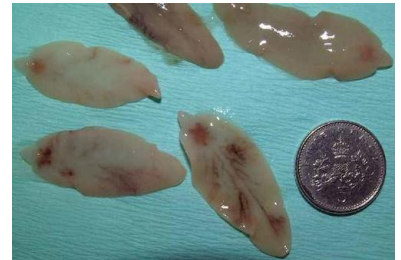
Bydd llyngyr yr iau aciwt yn digwydd pan fo nifer fawr o'r ffurf heintiol yn cael eu hamlyncu ar yr un pryd, gan arwain at ddifrod i'r iau a'r feinwe. Yn yr achosion hyn, bydd anifeiliaid sy'n dioddef yn wael yn aml yn trigo. Bydd hyn yn digwydd fel arfer ddiwedd yr haf/hydref. Gall y defaid ddal fod mewn cyflwr corff da oherwydd mae'r clefyd yn datblygu'n gyflym. Gall archwilio gweddill y praid ddatgelu unigolion eraill sy'n wan ac anemig.

### 2. Llyngyr yr iau lled wael:

Bydd llyngyr yr iau lled wael yn digwydd yn bennaf rhwng diwedd yr hydref a'r gwanwyn. Bydd defaid yn anemig ac yn colli cyflwr yn gyflym, ond yn goroesi am tua dwy neu dair wythnos ar ôl ymddangosiad y symptomau. Bryd hynny bydd yr iau'n cynnwys oedrannau cymysg o llyngyr ond nid yn y niferoedd a gysylltir â chlefyd aciwt.

### 3. Llyngyr yr iau cronig:

Bydd llyngyr yr iau cronig yn digwydd yn y gaeaf a'r gwanwyn, gan ddeillio o heintiadau ysgafnach sydd wedi ymgartrefu yn nwythellau'r bustl. Mae'r rhain yn dinistrio celloedd coch y gwaed ac yn achosi anemia yn ogystal â diffyg ffyniant a gwendid. Llyngyr yr iau cronig sy'n achosi'r "gên-botel" glasurol.



Llyngyr yr iau Llawn Dwf



Difrod i iau a achoswyd gan llyngyr yr iau aciwt

## Diagnosis

- Gan ei bod yn cymryd hyd at ddeuddeng wythnos cyn i wyau llyngyr yr iau ymddangos yn y tail, ni ellir defnyddio archwiliadau cyfrifiad wyau ysgarthol (FEC) i ddarganfod llyngyr yr iau aciwt neu led wael yn yr hydref. Mae FEC yn ddefnyddiol ar gyfer diagnosis o llyngyr yr afu cronig; mae un wŷ yn ddigon i gadarnhau heintiad.
- Mae modd profi samplau gwaed am wrthgyrff sy'n dangos y bu cysylltiad â llyngyr yr iau a gallant ganfod haint yn gynharach nag archwiliad o'r tail. Mae hyn fwyaf defnyddiol mewn wŷyn yn eu tymor

# Llyngyr yr Iau mewn Defaid

pori cyntaf gan fod gwrthgyrff yn parhau am ychydig fisoedd ac felly gallant fod yn gysylltiedig â heintiau a gafodd eu trin o'r blaen mewn defaid llawn-dwf.

- Yn aml, yr arwydd cyntaf o llyngyr yr iau aciwt yw marwolaeth sydyn. Diagnosis clinigol ac archwiliadau post-mortem yw'r ffyrdd mwyaf dibynadwy o gadarnhau clefyd aciwt a lled wael.
- Mae Coproantigen (DNA llyngyr yr iau) yn brawf monitro defnyddiol ar dail a gall ddangos presenoldeb llyngyr ychydig yn gynharach na phrawf wyau.
- Bydd gwybodaeth gan y lladd-dy hefyd yn dangos a fu'n rhaid gwrthod unrhyw ieuau oherwydd difrod gan llyngyr.

## Atal

Mae cynllunio iechyd y praidd yn rhan bwysig o atal a rheoli llyngyr yr iau, a dylid ei adolygu bob blwyddyn am fod amodau amgylcheddol yn newid o ran glawiad a thymheredd. Bydd eich milfeddyg yn ymwybodol o ddsbarthiad ehangach llyngyr yr iau yn eich ardal.

Bod yn strategol o ran trin a dosio yw un o'r ffyrdd gorau o reoli rhag parasitiaid. Yn ogystal, mae'n hollbwysig nad yw cynhyrchion fflwcc a llyngyr cyfun yn cael eu rhoi yn ddiangen i dda byw. Gall hyn fod yn wirioneddol beryglus am fod ymwrthedd gwrthlyngyrol yn cynyddu. Os nad oes angen triniaeth lladd llyngyr ar dda byw, argymhellir mai dim ond fflwccleiddiad sy'n cael ei ddefnyddio. Os yw anifeiliaid yn cael eu trin yn yr hydref pan fo'r risg o llyngyr anaeddfed yn uchel, yna dylid osgoi fflwccleiddiaid ar gyfer llyngyr llawn-dwf.

Ffordd arall o atal llyngyr yr iau ar y fferm yw cael gwared ar y malwod. Bydd draenio'r tir yn dda a chadw'r defaid oddi ar dir gwlyb yn help i gyflawni hyn. Gellir atal llyngyr yr iau hefyd trwy osgoi cyd-bori gwartheg a defaid mewn porfeydd â risg uchel o llyngyr a monitro anifeiliaid ar gyfer haint trwy gyfrifiadau wyau ysgarthol, profion gwaed a phroffion coproantigen. Mae strategaethau eraill a all helpu i reoli llyngyr yr iau yn cynnwys pori cylchdro i gadw defaid allan o'r porfeydd â'r risg uchaf yn yr hydref.

Mae gwartheg yn gallu ddioddef o llyngyr yr iau, ond heb fod cynddrwg â defaid. Gall rhagolygon llyngyr yr iau rhanbarthol hefyd rybuddio am gyfnod risg a helpu i gynllunio pryd i roi triniaeth. Mynnwch air â'ch milfeddyg ynghylch gwybodaeth bellach a pharatoi cynllun i reoli parasitiaid.

## Triniaeth

Ar gyfer triniaeth ddiwedd yr haf ac yn ystod yr hydref, argymhellir fflwccleiddiad ar gyfer llyngyr sydd heb gyrraedd llawn dwf. Gall fod angen rhoi sawl triniaeth yn ystod yr hydref a'r gaeaf, yn enwedig os oes problem ddifrifol. Trafodwch y sefyllfa â'ch milfeddyg os oes angen sawl triniaeth. Os oes angen triniaeth yn y gwanwyn (Ebrill - Mehefin), yna gall fflwccleiddiad fod yn addas ar gyfer llyngyr llawn-dwf. Bydd hyn yn lleihau'r pwysau ar y rhai sy'n lladd llyngyr anaeddfed, gan gadw eu heffeithlonrwydd at y dyfodol. Dylid cael cyngor cywir gan y milfeddyg ynglŷn â strategaethau priodol.

## Bioddiogelwch

Mae perygl o brynu anifeiliaid sy'n dioddef o llyngyr yr iau ymwrthol. Mynnwch air â'ch milfeddyg am y cwarantîn priodol a sut i gynnal profion ar eich praidd pan fyddwch yn prynu anifeiliaid newydd.