



Hybu Cig Cymru  
Meat Promotion Wales

Cynllun Busnes

**Hybu Cig Cymru (HCC)**

**2026 - 2030**



## CYNNWYS

### Rhif tudalen

1) CRYNODEB WEITHREDOL	2
2) GWYBODAETH AM HCC	3
3) CYFLWYNIAD	5
4) TROSOLWG O'R DIWYDIANT	9
5) AMGYLCHEDD GWEITHREDU	15
6) BLAENORIAETHAU	18
7) CYLLID AC ADNODDAU	19
8) Y RHAGLEN GYFLENWI	23
9) ASESAD RISG CYFLENWI	26

## 1. CRYNODEB WEITHREDOL

Mae amaethyddiaeth yng Nghymru yn parhau i fod yn gonglfaen i wydnwch cenedlaethol, ac yn darparu diogeldd bwyd, cyflawni gweithgarwch economaidd a thwf ynghyd â sicrhau swyddi gwledig wrth ddiogelu adnoddau naturiol a thraddodiadau diwylliannol. Drwy osod cynhyrchu bwyd fel gyrrwr strategol, gall y diwydiant sicrhau datblygiad cynaliadwy, gwella cystadleugarwch a sicrhau ffyniant gwledig hirdymor.

Mae diwydiant cig coch Cymru wedi'i adeiladu ar gymwysterau cynaliadwyedd cryf, tarddiad cydnabyddedig a threftadaeth ddiwylliannol ddofn. Mae'r cryfderau hyn yn gosod y diwydiant mewn sefyllfa dda i fanteisio ar gyfleoedd twf domestig a byd-eang sylweddol. Drwy fanteisio ar ei systemau cynhyrchu sy'n seiliedig ar laswellt, arwyddocâd diwylliannol a chydabyddiaeth gref gan ddefnyddwyr, gall cig coch Cymru drawsnewid y priodoleddau hyn yn wahaniaethu cystadleuol hirdymor.

Bydd HCC yn defnyddio dull strategol i gefnogi'r diwydiant i wneud y gorau o fanteision ei briodoleddau unigryw drwy ganolbwyntio, arddangos a chryfhau cymwysterau Cymru. Drwy bwysleisio tarddiad, olrhain a chynaliadwyedd, nod HCC yw meithrin ymddiriedaeth a theyrngarwch defnyddwyr, gan sicrhau presenoldeb cynyddol yn y farchnad, gwydnwch economaidd a chystadleugarwch byd-eang wrth gyflawni canlyniadau amgylcheddol cadarnhaol.

Mae tri maes blaenoriaeth wedi'u nodi i gefnogi'r diwydiant, sef:

**Blaenoriaeth 1: Cynyddu maint a gwerth cig coch brand Cymru sy'n cael ei werthu** trwy gefnogi rhestrau mewn marchnadoedd domestig, datblygu marchnadoedd allforio a chynyddu cydnabyddiaeth defnyddwyr o frandiau cig coch Cymru.

**Blaenoriaeth 2: Datblygu ac arwain mentrau sy'n gwella cynaliadwyedd economaidd ac amgylcheddol** trwy fesur y sefyllfa bresennol, nodi gweithgareddau i yrru gwelliannau, chwilio am gyfleoedd ymchwil i wella cynhyrchiant, a chydweithio â phartneriaid priodol i sicrhau eu bod yn cael eu defnyddio.

**Blaenoriaeth 3: Darparu eiriolaeth ragweithiol, gadarn sy'n seiliedig ar dystiolaeth ar gyfer y diwydiant** gan amlygu pwysigrwydd economaidd a chymdeithasol y diwydiant yn ogystal â hyrwyddo buddiannau diwydiant cig coch Cymru o fewn polisi cyhoeddus Cymru a'r DU.

Er mwyn cyflawni'r blaenoriaethau hyn, bydd HCC yn defnyddio dull sy'n seiliedig ar ddata ac yn gydweithredol ar draws y gadwyn gyflenwi gyfan. Trwy gryfhau gallu casglu a dehongli data ledled y diwydiant, a meithrin partneriaethau gyda rhanddeiliaid, nod HCC yw gwella tryloywder, gwella gwneud penderfyniadau a sbarduno twf cynaliadwy. Bydd y strategaeth integredig hon yn sicrhau aliniad gweithgareddau, yn cyflawni canlyniadau cost-ffeithiol ac yn gosod y diwydiant mewn sefyllfa dda ar gyfer cystadleugarwch hirdymor.

Mae'r Cynllun Busnes hwn yn nodi sut y bydd HCC yn cyflawni'r blaenoriaethau hyn rhwng 2026 a 2030 gyda rhaglenni wedi'u targedu, amcanion mesuradwy a chanlyniadau wedi'u diffinio'n glir. Mae'n manylu ar y camau gweithredu sydd eu hangen i gryfhau cystadleugarwch y diwydiant, ysgogi cynaliadwyedd, a sicrhau twf hirdymor yn y galw am gig coch Cymru ar draws marchnadoedd domestig a byd-eang.

## **2. GWYBODAETH AM HCC**

### **Gweledigaeth**

Gweledigaeth HCC ar gyfer diwydiant cig coch Cymru yw diwydiant cystadleuol, proffidiol, effeithlon a chynaliadwy sy'n cofleidio ei gyfrifoldebau cymdeithasol ac amgylcheddol. Bydd hyn yn arwain at ddiwydiant cynhyrchiol, gwydn sy'n tyfu ac yn cyflawni ar gyfer talwyr yr ardoll, defnyddwyr a chymdeithas ehangach Cymru.

### **Nod HCC**

Bydd HCC yn arwain ac yn cefnogi diwydiant cig coch Cymru i gynyddu ei bresenoldeb yn y farchnad, ei wydnwch economaidd a'i gystadleugarwch byd-eang wrth ymdrechu i gael effaith amgylcheddol gadarnhaol.

Bydd HCC yn gyrru ac yn galluogi gwell cynhyrchiant, yn ehangu cyfleoedd masnach ac yn hyrwyddo ansawdd nodedig cig coch Cymru trwy arwain yn awdurdodol a chydweithio ar draws y gadwyn gyflenwi.

### **Diben**

HCC yw'r sefydliad corff ardoll dan arweiniad y diwydiant sy'n gyfrifol am ddatblygu, hyrwyddo a marchnata cig coch o Gymru.

Mae HCC yn cydweithio â phob adran o'r diwydiant cig coch, o ffermwyr i fanwerthwyr, gyda'r nod o ddatblygu a thyfu'r diwydiant trwy chwilio am farchnadoedd proffidiol, sefydledig a rhai sy'n dod i'r amlwg, ar gyfer Cig Oen Cymru â Dynodiad Daearyddol Gwarchoddedig (PGI), Cig Eidion Cymru PGI a phorc o Gymru.

Yn y DU ac mewn marchnadoedd strategol bwysig ledled y byd, mae HCC yn cydweithio â manwerthwyr, proseswyr a gweithredwyr gwasanaethau bwyd i gryfhau cyfleoedd busnes ac yn ymgymryd â gweithgareddau hyrwyddo rheolaidd ar gyfer Cig Oen Cymru PGI a Chig Eidion Cymru PGI.

Mae HCC yn chwilio am gyfleoedd i hyrwyddo ymchwil, hyfforddiant a chydweithio ar draws cadwyn gyflenwi cig coch Cymru i godi ansawdd, effeithlonrwydd a gwerth wrth amddiffyn a gwella cymwysterau cynaliadwyedd y genedl. Mae'n nodi mentrau sy'n gwella canlyniadau economaidd ac amgylcheddol ac yn cefnogi ei amcan o eiriol ac amddiffyn sy'n seiliedig ar dystiolaeth ar gyfer y diwydiant.

### **Cyllid**

Daw cyllid craidd HCC o Ardoll Cig Coch Cymru. Ers mis Ebrill 2021 mae HCC hefyd wedi bod yn derbyn ardoll wedi'i dychwelyd (ardoll sy'n cael ei chyfrifo ar dda byw sy'n cael eu geni a'u magu yng Nghymru, ond yn cael eu lladd yn Lloegr neu'r Alban).

Er mwyn cynyddu ac ategu incwm yr ardoll, mae HCC yn ceisio cyllid amgen ac yn cydweithio â'r llywodraeth, cyrff ardoll eraill ym Mhrydain, sefydliadau ymchwil a phartneriaid perthnasol i sicrhau adnoddau ac yn rhoi rhaglenni ar waith sy'n fuddiol i'r gadwyn gyflenwi gyfan.

## **Mesur Llwyddiant**

Mae'r Cynllun Busnes hwn yn sail i Gynllun Gweithredol blynyddol, a fydd yn diffinio'r gweithgareddau penodol, y dangosyddion perfformiad a'r targedau ar gyfer pob blwyddyn gyflawni.

Fel rhan o gyflawni ei amcanion a'i gylch gwaith, mae gan HCC fframwaith monitro sefydledig sy'n:

- Galluogi HCC i olrhain cynnydd tuag at ei amcanion;
- Caniatáu cynllunio aml-flwyddyn i gyflawni'r amcanion a nodwyd;
- Cefnogi cyfathrebu perfformiad HCC i randdeiliaid allanol yn glir; a
- Ffurfio sylfaen ar gyfer gwerthuso perfformiad HCC a gall amlygu gwerth i'r diwydiant.

Mae'r fframwaith monitro'n tynnu'r camau gweithredu a'r targedau o fewn y Cynllun Gweithredol ac yn monitro'r perfformiad yn erbyn y dangosyddion perfformiad allweddol hyn drwy gydol y flwyddyn. Caiff y targedau eu hadolygu a'u gwerthuso bob chwe mis a phob blwyddyn gan Fwrdd HCC.

### 3. CYFLWYNIAD

#### Gweledigaeth y Diwydiant Cig Coch: Darparu Twf i Gymru

Lansiwyd Gweledigaeth y Diwydiant Cig Coch: Darparu Twf i Gymru (y *Weledigaeth*) ym mis Mawrth 2026; mae'r ddogfen yn cyflwyno strategaeth HCC ar gyfer y diwydiant o 2026 i 2030. Mae'r ddogfen yn amlinellu'r cyfeiriad mae Bwrdd HCC yn credu y dylid canolbwyntio arian Ardoll Cig Coch Cymru arno, gan alluogi'r sefydliad i gyflawni ei swyddogaethau statudol yn effeithiol, yn effeithlon ac mewn modd sy'n sicrhau'r budd mwyaf posibl i'r diwydiant cyfan.

Er mwyn paratoi'r *Weledigaeth* a'r Cynllun Busnes hwn, ymgysylltodd HCC yn helaeth â rhanddeiliaid, talwyr yr ardoll ac eraill o fewn y gadwyn gyflenwi i sicrhau cynrychiolaeth gywir o sut mae'r diwydiant yn perfformio ar hyn o bryd, ynghyd â'i heriau, cyfleoedd a blaenoriaethau allweddol ar gyfer llwyddiant yn y dyfodol.

Gweledigaeth HCC ar gyfer diwydiant cig coch Cymru yw:

*Diwydiant cystadleuol, proffidiol, effeithlon a chynaliadwy sy'n cofleidio ei gyfrifoldebau cymdeithasol ac amgylcheddol. Bydd hyn yn arwain at ddiwydiant cynhyrchiol, gwydn, sy'n tyfu ac yn cyflawni ar gyfer talwyr yr ardoll, defnyddwyr a chymdeithas ehangach Cymru.*

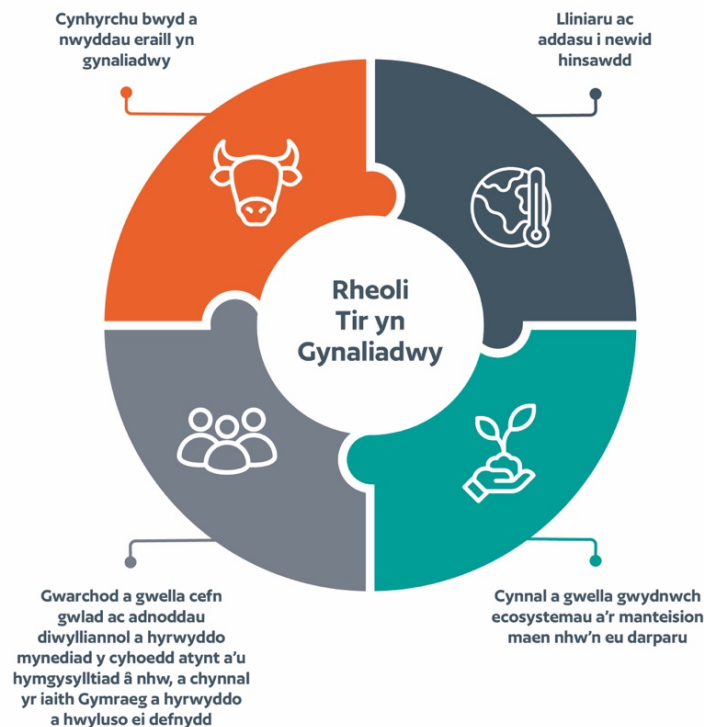
Mae cystadleugarwch, cynaliadwyedd, premiwmiddio, llwyddiant masnach a gwella enw da'r diwydiant i gyd wrth wraidd y *Weledigaeth* wrth iddi geisio sefydlu dyfodol uchelgeisiol a blaengar i Gymru fel arweinydd byd-eang mewn cynhyrchu cig coch.

Wrth ddatblygu'r Cynllun Busnes hwn, mae HCC wedi ystyried effeithiau hirdymor gweithgareddau arfaethedig mewn perthynas â phobl, cymunedau a'r amgylchedd ehangach. Gwnaed hyn i sicrhau, wrth gyflawni ar gyfer diwydiant cig coch Cymru, y bydd HCC hefyd yn cyflawni yn erbyn fframwaith Rheoli Tir Cynaliadwy, Deddf Llesiant Cenedlaethau'r Dyfodol (Cymru) 2015 a Deddf yr Amgylchedd (Cymru) 2016, gan alinio a chefnogi'r strategaethau a amlinellir yng Nghynllun Gweithredu Cymru Wrth-hiliol 2024.

## Rheoli Tir yn Gynaliadwy

Rheoli Tir yn Gynaliadwy (RhTG) yw'r fframwaith ar gyfer cefnogaeth a rheoleiddio amaethyddol yng Nghymru.

Mae RhTG wedi'i adeiladu o amgylch pedwar amcan sy'n dathlu'r cyfraniadau mae'r diwydiant amaethyddol yn eu gwneud i Gymru. Mae'r amcanion yn cwmpasu cynhyrchu bwyd a nwyddau eraill yn gynaliadwy tra hefyd yn mynd i'r afael â'r argyfyngau hinsawdd a natur sydd wedi'u datgan a chydabod y rôl mae ffermwyr yn ei chwarae yn iechyd amgylcheddol a diwylliannol Cymru.

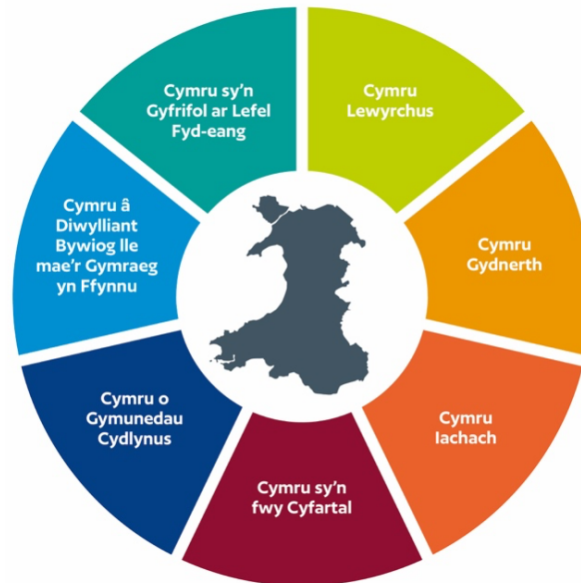


Mae'r Cynllun Busnes hwn a'r blaenoriaethau a'r gweithgareddau a nodwyd ynddo'n bodloni ac yn cyflawni yn erbyn y fframwaith RhTG drwy hyrwyddo cynhyrchu bwyd fel gyrrwr strategol o wydnwch economaidd wrth ddiogelu a gwella adnoddau naturiol a threftadaeth ddiwylliannol. Drwy systemau ffermio â mewnbwn isel sy'n seiliedig ar laswellt, mae diwydiant cig coch Cymru yn cyflawni stiwardiaeth amgylcheddol, amddiffyn bioamrywiaeth a lliniaru newid hinsawdd. Mae blaenoriaethau HCC - gwella cyfran o'r farchnad a'i gwerth, gwella cynaliadwyedd drwy fentrau sy'n seiliedig ar dystiolaeth, ac eiriol dros y diwydiant - yn sicrhau bod canlyniadau economaidd, amgylcheddol a chymdeithasol yn gytbwys. Mae'r ymagwedd hon yn bodloni anghenion cyfredol yn gyfrifol, wrth gryfhau cymunedau gwledig a chadw gallu cenedlaethau'r dyfodol i ffynnu.

## Deddf Llesiant Cenedlaethau'r Dyfodol (Cymru) 2015

Nod Deddf Llesiant Cenedlaethau'r Dyfodol (Cymru) yw gwella llesiant cymdeithasol, economaidd, amgylcheddol a diwylliannol Cymru.

### Saith Nod Llesiant



Mae HCC wedi datblygu'r cynllun hwn gan ystyried ac yn unol â'r pum ffordd o weithio a amlinellir yn Neddf Llesiant Cenedlaethau'r Dyfodol (Cymru). Mae gweithredu'r blaenoriaethau a nodir yn amlygu dull cydweithredol sy'n sicrhau cefnogaeth gydlynol i'r gadwyn gyflenwi cig coch yng Nghymru.

### Egwyddorion Datblygu Cynaliadwy a Blaenoriaethau Cydlynol

Pum Ffordd o Weithio	Disgrifiad	Blaenoriaethau Cydlynol HCC
<b>Cydweithio</b>	Gweithredu ar y cyd ag eraill i gyflawni amcanion	Blaenoriaeth 1, 2
<b>Integreiddio</b>	Ystyried sut y gall amcanion effeithio ar ei gilydd	Blaenoriaeth 1
<b>Cynnwys</b>	Cynnwys pob parti sydd â diddordeb mewn cyflawni'r amcanion	Blaenoriaeth 3
<b>Hirdymor</b>	Cydbwysu anghenion tymor byr â'r angen i ddiogelu'r anghenion tymor hir	Blaenoriaeth 1, 2, 3
<b>Atal</b>	Gweithredu i fynd i'r afael â heriau	Blaenoriaeth 3

## **Deddf yr Amgylchedd (Cymru) 2016**

Mae Deddf yr Amgylchedd (Cymru) 2016 yn nodi'r gofyniad ar gyfer rheoli adnoddau naturiol yn gynaliadwy yng Nghymru. Mae'r Ddeddf hefyd yn ei gwneud yn ofynnol i Weinidogion Cymru gyrraedd targedau ar gyfer lleihau allyriadau nwyon tŷ gwydr o Gymru. O fewn y Ddeddf mae cydnabyddiaeth bod bioamrywiaeth ac ecosystem sy'n gweithredu'n dda'n cynnig atebion naturiol sy'n meithrin gwydnwch, yn addasu i effeithiau andwyol newid hinsawdd ac yn cyfrannu at ddatblygu cynaliadwy.

Mae'r Cynllun Busnes hwn yn cefnogi'r Ddeddf trwy hyrwyddo rheoli adnoddau naturiol yn gynaliadwy, cyfoethogi bioamrywiaeth a gwella gwydnwch ecosystemau. Trwy hyrwyddo a datblygu arferion hinsawdd-ddeallus, mentrau cynaliadwyedd sy'n seiliedig ar dystiolaeth, a systemau cynhyrchu cynaliadwy, mae HCC yn cyd-fynd â dyletswyddau statudol i leihau effaith amgylcheddol wrth gyflawni buddion economaidd a chymdeithasol.

## **Cynllun Gweithredu Cymru Wrth-hiliol 2024**

Mae Cynllun Gweithredu Cymru Wrth-hiliol yn strategaeth genedlaethol a gynlluniwyd i wynebu a dileu hiliaeth systemig a sefydliadol yng Nghymru trwy gyflawni gwelliannau mesuradwy ym mywydau pobl Dduon, Asiaidd a Lleafrifoedd Ethnig. Bydd HCC yn cyd-fynd â'r Cynllun hwn ac yn ei gefnogi trwy ymgorffori ei ddull sy'n seiliedig ar dystiolaeth ac sy'n canolbwyntio ar hawliau mewn polisiau sefydliadol ac arferion bob dydd. Drwy gydweithio ar draws sectorau, fel y pwysleisir yn y Cynllun wedi'i ddiweddarau, bydd HCC yn cyfrannu at gyflawni'r gwelliannau systemig sydd eu hangen yng Nghymru erbyn 2030.

## **Datganiad Cynaliadwyedd**

Mae Cymru'n cael ei chydabod yn fyd-eang am gynhyrchu cig coch cynaliadwy, diolch i'w systemau ffermio sydd wedi'u hadeiladu ar adnoddau naturiol - glaw toreithiog, priddoedd ffrwythlon a thwf glaswellt - sy'n lleihau dibyniaeth ar fewnbynnau sy'n cael eu mewnfario.

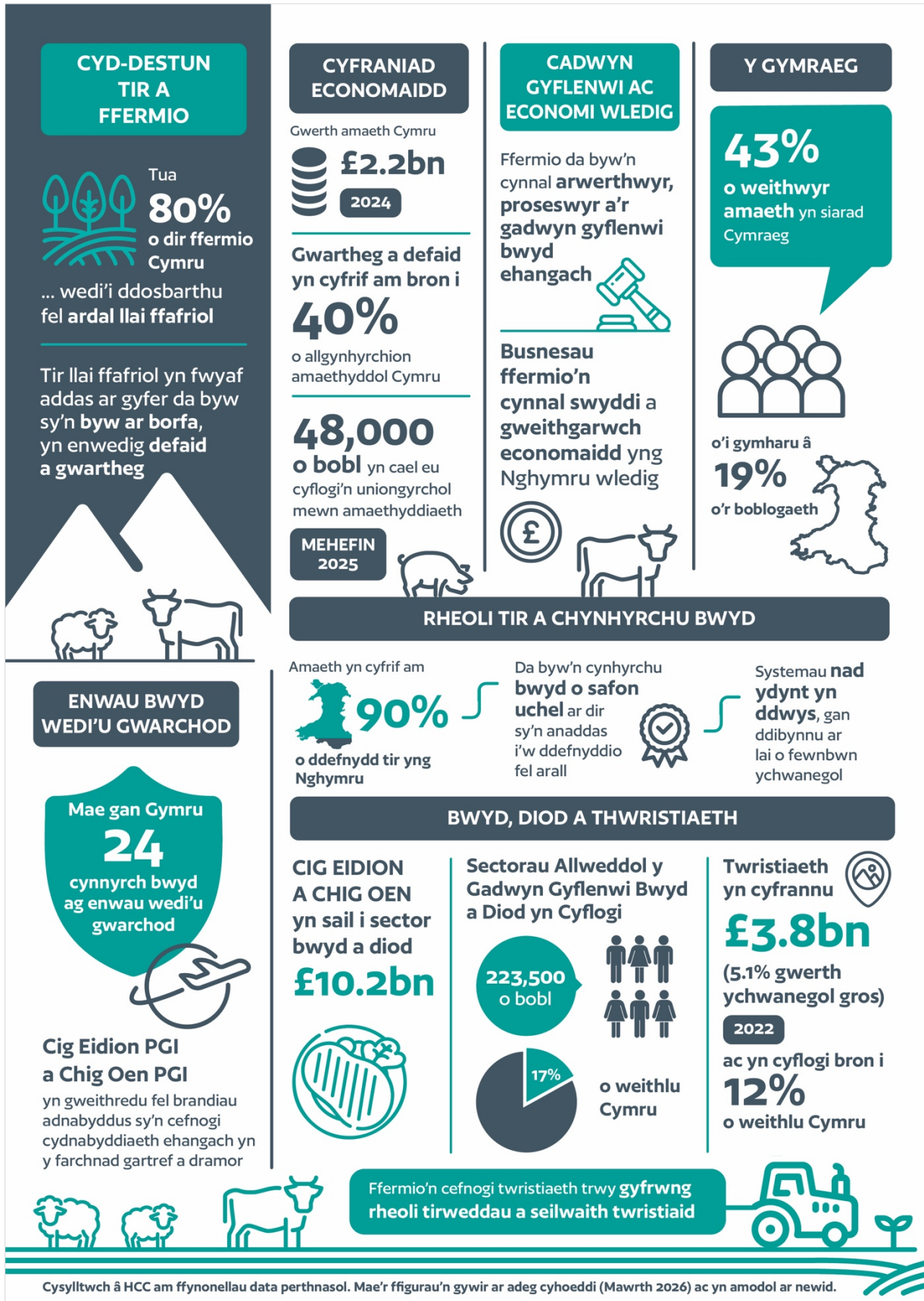
Uchelgais HCC ar gyfer y diwydiant yw cynhyrchu cig coch Cymru o ansawdd uchel yn gynaliadwy ac yn gystadleuol ar gyfer marchnadoedd byd-eang. Mae'r ymrwymiad hwn wedi'i ategu gan dri philer cynaliadwyedd - economaidd, amgylcheddol a chymdeithasol - i gyflawni gwydnwch a chystadleugarwch hirdymor.

Bydd ymagwedd HCC yn ceisio darparu mantais gystadleuol glir i gig coch Cymru drwy:

- Yrru economi wledig wydn a chryfhau'r gadwyn gyflenwi cig coch gyfan
- Diogelu a gwella adnoddau naturiol a bioamrywiaeth
- Gweithredu arferion sy'n hinsawdd-ddeallus i leihau effaith amgylcheddol a lliniaru newid hinsawdd
- Meithrin gwydnwch cymunedol wrth ddiogelu'r Gymraeg a'n treftadaeth ddiwylliannol
- Cwrdd ag anghenion heddiw'n gyfrifol wrth alluogi cenedlaethau'r dyfodol i ffynnu

Mae'r strategaeth hon yn gosod cig coch Cymru fel meincnod ar gyfer cynhyrchu cynaliadwy, gan gyd-fynd â disgwyliadau defnyddwyr byd-eang ac atgyfnerthu enw da Cymru am ansawdd a chyfrifoldeb.

## 4. TROSOLWG O DDIWYDIANT CIG COCH CYMRU



# CIPOLWG AR Y DIWYDIANT

## FFERMIO A CHYNYHRCHU



Niferoedd y mamogiaid bridio yng Nghymru (Mehefin 25)

**4.1m**

10% o dan y ffigur a gofnodwyd ym mis Mehefin 2016.

Poblogaeth y buchod bridio eidion ar hyn o bryd yw **133,500**, 21% o dan y ffigur 10 mlynedd ynghynt. Ym mis Mehefin 2025 roedd **2,150** o foch bridio ar ddaliadau Cymru.

## NIFER Y DALIADAU (Mehefin 2024)



**6,341**



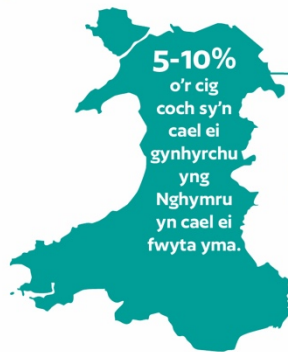
**13,625**



**1,271**

Yn **2024-25** cynyddodd incwm busnes fferm cyfartalog ar gyfer ffermydd gwartheg a defaid mewn Ardaloedd Llai Ffaffriol **68%** yn ôl prisiau cyfredol

**£37,200 y fferm** ers y flwyddyn flaenorol.



Amcangyfrifir bod bron i **ddwy ran o dair** o'r cig dafad a tua **80%** o'r cig eidion sy'n cael ei gynhyrchu yng Nghymru yn cael ei fwyta yn Lloegr.

## PROESU



**15** lladd-dy cig coch yng Nghymru (2025)

Yn 2025, roedd y lladd-dai yn cyflogi cyfanswm



o tua **2,000** o bobl

Yn 2025, prosesodd y 15 lladd-dy:



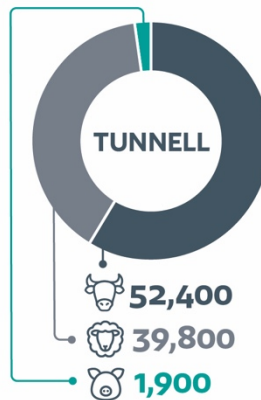
176,000 pen



1,995,900 pen



21,000 pen



## Marchnadoedd posibl



Poblogaeth fyd-eang o **8.3bn** sy'n tyfu

## MASNACH

### MANWERTHWYR PRYDAIN YN 2025\*

#### CIG OEN SYLFAENOL

**Gwerthiant** 50,200 t (-9.6% yn ôl y flwyddyn)

**Pris Cyfartalog** £12.27/kg (+4.1%)

**Gwariant** £615.8m (-5.9%)



#### CIG EIDION SYLFAENOL

**Gwerthiant** 235,000 t (-6.4%)

**Pris Cyfartalog** £11.52/kg (+17.6%)

**Gwariant** £2.7bn (+10.1%)



#### PORC SYLFAENOL

**Gwerthiant** 138,700 t (+2.7%)

**Pris Cyfartalog** £6.39/kg (+2.2%)

**Gwariant** £885.9m (+5.0%)



\* Data manwerthu ar gyfer y 52 wythnos ddaeth i ben 28 Rhag 2025

## ALLFORIO

### Yn 2025

Allforion cig dafad o Gymru -

**£230.5m**



Allforion cig eidion o Gymru -

**£112.4m**



**94%**

o gig coch Cymru yn cael ei allforio i wledydd yr UE



Cysylltwch â HCC am ffynonellau data perthnasol. Mae'r ffigurau'n gywir ar adeg cyhoeddi (Mawrth 2026) ac yn amodol ar newid.

## Cynhyrchu Cig Coch

Ers mis Ionawr 2026, mae'r Cynllun Taliad Sylfaenol wedi'i ddisodli gan Gynllun Ffermio Cynaliadwy Llywodraeth Cymru, gyda'r olaf i gael ei ddiddymu'n raddol yn 2029. Mae hyn yn cynrychioli newid sylfaenol yn strwythurau cymorth y llywodraeth, gan symud o drefn sy'n seiliedig ar dir. Nid yw effaith y newid i'r cymorth yn glir, fodd bynnag, bydd angen i fusnesau cig coch geisio effeithlonrwydd technegol o hyd ar gyfer cynhyrchu'r cynnyrch gorau posibl wrth ostwng, neu leihau, cost cynhyrchu.

Mae ymchwil wedi tynnu sylw at y ffaith y gall gwelliannau mewn effeithlonrwydd technegol, megis gwell iechyd a lles anifeiliaid, defnydd cynyddol o eneteg uwchraddol a rheoli a defnyddio'r glaswelltir gorau posibl, helpu i leihau a lliniaru allyriadau nwyon tŷ gwydr wrth gynhyrchu cig coch. Pan gânt eu cyflawni, mae angen mesur a chyfleu'r gwelliannau hyn, gan amlygu ymrwymiad Cymru i sicrhau ei bod yn parhau i gefnogi diogeledd bwyd wrth hefyd gynyddu gwydnwch yr hinsawdd. Bydd cyfuno'r ddwy egwyddor graidd hyn o ddiogeledd bwyd a gwydnwch yr hinsawdd yn rhoi neges gadarnhaol i gynhyrchu cig coch yng Nghymru i gwsmeriaid sefydledig a newydd, gan wneud y diwydiant yn fwy cystadleuol yn y farchnad. Yn 2020, cydnabu *'Ffordd Gymreig'* HCC fod gan Gymru fanteision sylweddol o'i gymharu â chystadleuwyr bydeang wrth gynhyrchu cig coch. Dros y blynyddoedd nesaf, mae angen cryfhau a dangos tystiolaeth o hyn ymhellach.

Mae natur gydgysylltiedig diwydiant cig coch Cymru yn unigryw, ac ochr yn ochr â *Gweledigaeth ar gyfer y Diwydiant Cig Coch: Darparu Twf i Gymru* HCC a'r Cynllun Busnes hwn, mae'n bwysig pwysleisio sut y gall cynnal màs critigol o dda byw a chynyddu cynhyrchiant gefnogi amrywiaeth systemau ffermio a busnesau ategol Cymru sy'n bodoli ar hyn o bryd.

## Prosesu Cig Coch

Mae amrywiaeth y systemau prosesu yng Nghymru yn cefnogi'r sector cig coch, gyda nifer o'r safleoedd lladd a phrosesu llai'n darparu gwasanaeth amhrisiadwy i fusnesau annibynnol lleol, tra bod y safleoedd lladd a phrosesu mwy'n galluogi ehangu a llwybrau economaidd hyfyw i farchnadoedd allforio domestig a byd-eang. Mae sector prosesu gwydn ac amrywiol yn hanfodol i gryfder hirdymor y diwydiant cig coch yng Nghymru. Mae cynnal y gallu hwn yn sail i ddiogeledd ac olrhain bwyd, yn cefnogi prosesu eilaidd yng Nghymru, yn ehangu dewis cynhyrchwyr a defnyddwyr, yn lleihau amseroedd cludo anifeiliaid ac yn cyfrannu at gynnal swyddi ac economïau lleol.

Cynhaliodd HCC arolwg o sector lladd-dai Cymru yn 2025 a ddangosodd fod lle ar gyfer ehangu a rhagor o safleoedd lladd a phrosesu, fodd bynnag, mae'r cyfleoedd yn parhau i fod yn gyfyngedig. Yr heriau parhaus allweddol yw sicrhau cyflenwad cyson o dda byw, a gyrru arloesedd a buddsoddiad ar draws y sector. Ymhlith yr heriau eraill sy'n wynebu proseswyr Cymru mae costau cynhyrchu a gweithredu sy'n codi, prinder llafur, heriau olyniaeth, mwy o ddeddfwriaeth a dewisiadau defnyddwyr sy'n newid.

Un o'r heriau sylfaenol yw sut i sicrhau arloesedd cynhyrchion a chadwyn gyflenwi, deallusrwydd y farchnad a marchnata effeithiol mewn diwydiant lle mae cynhyrchu cynradd wedi'i wasgaru rhwng nifer fawr o fusnesau bach, y mae llawer ohonynt eisoes dan bwysau ariannol, a lle mae'r diwydiant prosesu'n cael ei ddominyddu gan nifer fach o gwmnïau, y mae gan y rhan fwyaf ohonynt eu pencadlysoedd y tu allan i Gymru. Bydd cydweithredu a chydweithio parhaus ar draws y sector cig coch yn hanfodol i helpu ymdopi â'r her hon. Rôl HCC o fewn hyn fydd cryfhau safle cig coch Cymru yn y farchnad trwy weithgarwch cefnogi masnach, tystiolaeth o gynaliadwyedd amgylcheddol a chydweithredu o fewn y diwydiant.

## Masnach Cig Coch o Gymru

Wrth i batrymau masnachu cig coch o Gymru barhau i gael eu heffeithio gan amrywiol ffactorau economaidd-gymdeithasol a gwleidyddol, mae pwysigrwydd cyflawni dull aml-farchnad sy'n cefnogi cydbwysedd carcasau'n parhau i fod yn hanfodol, ac mae hyn wedi dod yn gynyddol bwysig wrth i ofynion y farchnad esblygu a throi'n fwy soffistigedig. Dros y degawd diwethaf, mae prisiau cig coch ar gyfer defnyddwyr, fel prisiau bwyd yn gyffredinol, wedi cynyddu'n sylweddol, sydd wedi arwain at lawer o ddefnyddwyr yn chwilio am werth mwy wrth i'w hincwm gwario erydu gyda chostau byw uwch.

Ar gyfer marchnadoedd y DU ac allforio, mae cael safleoedd gwerthu amrywiol ar gyfer y cynnyrch o fewn manwerthu, gwasanaeth bwyd, gweithgynhyrchu a'r fasnach ethnig yn cefnogi'r diwydiant cyfan. Dros amser, mae pwysigrwydd a chyfran y gwahanol safleoedd gwerthu hyn wedi newid a bydd hyn yn esblygu'n barhaus wrth i ddewisiadau defnyddwyr addasu, ond gan ddilyn hynny, bydd dull amlochrog, ystwyth, sy'n seiliedig ar dystiolaeth, o ddatblygu masnach yn allweddol.

Er y bydd premiwmieiddio cynhyrchion Cymru yn parhau i fod yn egwyddor ysgogol i HCC, mae cael ystod amrywiol o farchnadoedd allforio hefyd yn sail i werth cynhyrchion y pumed chwarter. Mae'r marchnadoedd hyn ar gyfer darnau sydd â gwerth is ac offal hefyd yn sicrhau enillion gwell i'r diwydiant Cymreig gan nad oes gan y cynhyrchion hyn fawr ddim gwerth na galw yn y farchnad ddomestig ar hyn o bryd. Bydd HCC yn parhau i weithio gyda chyrrff ardoll eraill Prydain i nodi cyfleoedd a sicrhau mynediad i farchnadoedd y pumed chwarter.

Mae sicrhau rhestrau ar gyfer cig coch Cymru yn hanfodol i lwyddiant y diwydiant. Mae statws PGI yn chwarae rhan allweddol, gan fod Cig Oen Cymru a Chig Eidion Cymru yn elfennau annatod o gynhyrchu bwyd Cymru, gyda'r brand yn tynnu ar dirweddau nodedig Cymru a'i threftadaeth gymdeithasol a diwylliannol unigryw, a defnyddwyr yn eu hadnabod. Mae dynodiad PGI yn caniatáu hawliadau ar darddiad ac yn arwydd o ansawdd, sy'n cryfhau hyder defnyddwyr. Bydd twf mewn marchnadoedd domestig a rhyngwladol yn dibynnu ar y gallu i wahaniaethu a hyrwyddo cynhyrchion wedi'u brandio. Mae cyfle hefyd i ddatblygu'r brand PGI ymhellach trwy ymgorffori priodoleddau fel dulliau cynhyrchu a pherfformiad amgylcheddol.

## **Faint o Gig Coch sy'n Cael ei Fwyta**

Rhagwelir y bydd y defnydd byd-eang o gig coch yn cynyddu dros y degawd nesaf, wedi'i yrru gan dwf poblogaeth a mwy o incwm mewn rhanbarthau sy'n datblygu, tra disgwylir i'r galw mewn gwledydd datblygedig sefydlogi neu ostwng. Mae hyn yn cyflwyno nifer o gyfleoedd a heriau i'r sector cig coch wrth iddo geisio datblygu marchnadoedd sy'n dod i'r amlwg tra hefyd yn cynyddu mynediad a rhestrau mewn marchnadoedd datblygedig.

Yn y DU ac Ewrop, mae'r defnydd o gig coch wedi bod yn gymharol sefydlog gyda defnyddwyr yn chwilio am gyfleustra ac effeithlonrwydd cost lle bo modd. Mae'n debygol y bydd sensitifrwydd prisiau cyfredol, yn enwedig ar gyfer cynhyrchion â gwerth uwch, a phryderon iechyd ac amgylcheddol sy'n gysylltiedig â chig coch yn parhau. Felly, bydd hysbysu defnyddwyr am fanteision maethol cig coch o fewn diet cytbwys ac ymdrin ag unrhyw ganfyddiadau negyddol i sicrhau cyfran mewn marchnad brotein hynod gystadleuol yn fwyfwy pwysig.

Rhagwelir y bydd marchnadoedd sy'n dod i'r amlwg, yn fwyaf nodedig yn Asia a'r Dwyrain Canol, yn profi twf sylweddol yn y defnydd o gig coch. Mae'n debygol y bydd yr ehangu hwn yn cael ei ategu gan gynnydd cyffredinol yn y boblogaeth, incwm cynyddol, trefoli cyflym, a phoblogaethau dosbarth canol sy'n tyfu, a bydd pob un ohonynt yn sbarduno newidiadau mewn dewisiadau dietegol tuag at brotein â gwerth uwch. Mae'r newidiadau hyn yn creu cyfleoedd sylweddol i ddiwydiant cig coch Cymru, yn uniongyrchol drwy feithrin perthnasoedd hirdymor yn y rhanbarthau hyn ond hefyd drwy fod yn ymwybodol o'r patrymau cyflenwi a allai newid.

Byddai data defnydd yn awgrymu bod defnyddwyr yn parhau i fod wedi ymrwymo i gynnwys cig coch yn eu diet, ond mae eu penderfyniadau prynu'n cael eu dylanwadu fwyfwy gan bryderon ynghylch fforddiadwyedd, dulliau cynhyrchu, goblygiadau iechyd, cynaliadwyedd amgylcheddol ac ansawdd cynhyrchion. Er mwyn bodloni disgwyliadau defnyddwyr, bydd HCC yn ceisio dangos tryloywder, dod yn fwyfwy seiliedig ar dystiolaeth a chyfleu cymwysterau cadarnhaol cig coch a gynhyrchir yng Nghymru yn effeithiol. Drwy wneud hyn, bydd y diwydiant yn gallu meithrin ymddiriedaeth defnyddwyr ymhellach, gwahaniaethu cynhyrchion mewn marchnadoedd cystadleuol, ac atgyfnerthu gwerth ac enw da cig coch, gan gefnogi teyrngarwch domestig a thwf allforion.

## 5. YR AMGYLCHEDD GWEITHREDU

Mae'r dadansoddiad CGCB canlynol yn archwilio pob dimensiwn yn systematig - cryfderau, gwendidau, cyfleoedd a bygythiadau - er mwyn rhoi persbectif cytbwys ar safle strategol diwydiant Cymru.

### Dadansoddiad CGCB

#### Cryfderau

- Mae systemau cynhyrchu sy'n bennaf seiliedig ar laswellt ar gyfer cig oen a chig eidion yn darparu cymwysterau amgylcheddol cryf ynghyd â safonau lles anifeiliaid uchel, sy'n cyd-fynd â blaenoriaethau defnyddwyr a pholisi.
- yr hinsawdd a'r dopograffeg gorau ar gyfer cynhyrchu glaswelltir, sy'n ategu ffermio cynaliadwy effaith isel, yn economaidd ac yn amgylcheddol.
- Mae cig coch wedi'i brofi i fod yn ddwys o ran maetholion, sy'n darparu cynnig iechyd cadarnhaol pan gaiff ei gyfathrebu'n effeithiol.
- Mae cynhyrchu o sylfaen fawr o ffermydd teuluol yn dod â phrofiad rhyng-genhedlaethol mewn ffermio stoc da ynghyd â rheolaeth amgylcheddol. Mae hyn yn cefnogi cymunedau gwledig, diwylliant ac economïau lleol.
- Mae enw da rhyngwladol am gynhyrchu helaeth, sy'n seiliedig ar borfa, yn gwella ymddiriedaeth y farchnad ac yn cefnogi safle premiwm.
- Mae sianeli gwerthu sefydledig a brandiau PGI cryf yn darparu gwahaniaethu, sicrwydd olrhain, a gwydnwch posibl yn y farchnad.
- Mae sector lladd-dai amrywiol yn galluogi mynediad hyblyg i'r farchnad, gan gefnogi llwybrau cyflenwi lleol a byd-eang.
- Mae marchnadoedd allforio cadarn ac amrywiol—yn enwedig ar gyfer cig oen—yn creu cyfleoedd ar gyfer defnyddio'r carcasau gorau posibl, prasio sefydlog, a lleihau dibyniaeth ar y farchnad sengl.

#### Gwendidau

- Mae dibyniaeth strwythurol ar daliadau cymorth yn amlygu newidiadau polisi i gynhyrchwyr cynradd, yn lleihau'r cymhelliant i wella cystadleugarwch ac yn cyfyngu ar wydnwch busnes a chapasiti buddsoddi tymor hir.
- Mae costau cynhyrchu cymharol uchel ar y fferm yn cynyddu'r angen am safle premiwm cynaliadwy i amddiffyn elw wrth ostwng cystadleugarwch y farchnad.
- Mae cynhyrchu cynradd yn seiliedig ar nifer fawr o fusnesau bach sy'n cyfyngu ar arbedion ehangu ac arloesedd, ac yn lleihau'r gallu i gynhyrchu mewnwelediad ystyrion i'r farchnad ochr gyflenwi.
- Mae heriau wrth ddenu a chadw newydd-ddyfodiaid a thalent y gweithlu yn bygwth capasiti tymor hir y sector, potensial arloesi, a chynllunio olyniaeth.
- Gall cynhyrchu cig oen tymhorol greu amrywioldeb yn y cyflenwad a chymhlethu cynllunio cadwyni cyflenwi, gan gyfyngu ar gyfleoedd masnachol.
- Mae graddfa gyfyngedig ar draws y sector yn cyfyngu ar ddylanwad y farchnad, gan leihau cystadleugarwch a rhwystr cyfleoedd mewn marchnadoedd sy'n dod i'r amlwg.
- Mae ansicrwydd gwleidyddol ac agweddau polisi newidiol tuag at fasnach ac amaethyddiaeth yn cynyddu risgiau gweithredol ac yn lleihau hyder mewn buddsoddi.
- Mae manteisio cyfyngedig ar ddatblygiadau mewn geneteg anifeiliaid a phlanhigion yn cyfyngu ar enillion cynhyrchiant, gwelliannau effeithlonrwydd, a gwydnwch busnes.

## Cyfleoedd

- Lleoli'r 'Ffordd Gymreig' fel esiampl gydnabyddedig yn fyd-eang o gynhyrchu cig coch cynaliadwy, sy'n seiliedig ar borfa. Bydd hyn yn arwain at safle brand cryfach a chaniatáu gwahaniaethu yn y farchnad.
- Defnyddio statws PGI/GI i wahaniaethu cynnyrch, gan amlygu ei olrheindedd a'i briodoleddau tarddiad wrth ddatblygu ei gymwysterau cynaliadwyedd.
- Datblygu seilwaith data canolog integredig i gadarnhau honiadau brandiau, gwella tryloywder a chefnogi gwneud penderfyniadau sy'n seiliedig ar dystiolaeth.
- Gwella gallu deallusrwydd marchnad ar gyfer cynllunio busnes a chystadleugarwch mwy gwybodus.
- Bydd ehangu buchesi gwartheg ucheldir yn strategol yn cynyddu argaeledd cynhyrchion, tra bydd defnyddio technegau pori rheoledig yn gwella bioamrywiaeth a gwasanaethau ecosystemau.
- Manteisio ar dwf poblogaeth fyd-eang a'r galw cynyddol am gig coch, yn enwedig mewn marchnadoedd sy'n dod i'r amlwg a marchnadoedd premiwm sy'n cyd-fynd â phriodoleddau cynhyrchu Cymru.
- Buddsoddi mewn enillion effeithlonrwydd, hyfforddiant a mabwysiadu technoleg i leihau costau cynhyrchu a gwella gwydnwch a pha mor gystadleuol yw'r sector.
- Cyflymu Ymchwil a Datblygu, arloesi ac awtomeiddio i wella cynhyrchiant, cysondeb a gallu'r sector i addasu i newid yn y farchnad a newid rheoleiddio.
- Targedu defnyddwyr sy'n ymwybodol o iechyd ac sy'n cael eu gyrru gan foesoldeb drwy negeseuon clir, yn seiliedig ar dystiolaeth ar faeth, lles anifeiliaid, a pherfformiad amgylcheddol.
- Cydweithio ar draws y gadwyn gyflenwi i sicrhau mwy o gysondeb cynhyrchion ac argaeledd drwy gydol y flwyddyn, gan gryfhau dibynadwyedd y farchnad a chystadleugarwch.

## Bygythiadau

- Gallai camdybiaethau cyhoeddus a chamddealltwriaeth o ddulliau cynhyrchu cig coch a/neu naratif iechyd erydu hyder defnyddwyr, gan wanhau'r galw a llunio canlyniadau polisi anffafriol.
- Gallai polisiâu hinsawdd neu fasnach sydd wedi'u cynllunio'n wael achosi gollyngiadau carbon, allyrru allyriadau a thanseilio cystadleugarwch cynhyrchu domestig, sy'n seiliedig ar borfa.
- Mae pwysau ar bŵer gwario aelwydydd yn cynyddu sensitifrwydd prisiau, gan herio safle premiwm a lleihau amllder defnydd.
- Gall cytundebau masnach newydd ac anffafriol ehangu mynediad i'r farchnad i gystadleuwyr, gan ddwysáu cystadleuaeth prisiau ac o bosibl ddisodli cynhyrchion domestig.
- Gallai newidiadau a diffyg gallu i ddarogan patrymau tywydd effeithio ar systemau cynhyrchu a gwydnwch systemau hirdymor.
- Bydd niferoedd da byw sy'n gostwng yn gwanhau capasiti prosesu a gweledd y farchnad, gan effeithio yn y pen draw ar ddylanwad cyffredinol y sector.
- Gallai symudiadau tuag at broteinau amgen a diet hyblyg ailddiffinio'r galw'n strwythurol a gofyn am ail-leoli cynnig gwerth cig coch yn rhagweithiol.
- Pwysau economaidd ar draws y gadwyn gyflenwi yn effeithio ar fuddsoddiad, effeithlonrwydd a chystadleugarwch.
- Mae blaenoriaethau defnydd tir sy'n cystadlu - fel coedwigaeth, ynni adnewyddadwy a gweithgareddau amaethyddol eraill – mewn perygl o leihau'r sylfaen tir sydd ar gael ar gyfer cynhyrchu da byw.
- Gallai problemau iechyd anifeiliaid beri risgiau i berfformiad ac enw da, gyda'r potensial i amharu ar gynhyrchiant a thanseilio hyder defnyddwyr.
- Gallai newidiadau mewn patrymau hinsawdd waethygu bygythiadau i iechyd a lles anifeiliaid, gan gynnwys lledaenu clefydau a gludir gan fectorau a chlefydau sonotig, gan danseilio'r fframwaith Un Iechyd.

## Crynodeb

Mae diwydiant cig coch Cymru yn cyfuno cymwysterau cynaliadwyedd cryf, tarddiad cydnabyddedig a threftadaeth ddiwylliannol â heriau cystadleugarwch prisiau, graddfa dameidiog ac ansicrwydd polisi. Drwy wella a manteisio ar ei ddulliau cynhyrchu manteisiol sy'n seiliedig ar laswellt, ei bwysigrwydd diwylliannol a'i gydnabyddiaeth ffafriol gan ddefnyddwyr, gall y diwydiant fanteisio ar gyfleoedd domestig a byd-eang wrth liniaru risgiau o batrymau defnydd newidiol, amrywioldeb hinsawdd a phwysau masnach. Wedi'i leoli fel cynnyrch dibynadwy, arloesol, sy'n arwain y farchnad, mae gan gig coch Cymru y potensial i droi ei gryfderau'n fantais gystadleuol hirdymor.

Bydd HCC yn mabwysiadu dull cynyddol strategol o gefnogi'r diwydiant i gyflawni'r fantais gystadleuol hon gan ganolbwyntio ei weithgareddau ar arddangos a chryfhau cymwysterau Cymru. Drwy amlygu rhinweddau cig coch Cymru ac atgyfnerthu ei enw da am darddiad, olrheindedd a chynaliadwyedd, nod HCC yw meithrin ymddiriedaeth a theyrngarwch defnyddwyr. Ochr yn ochr, bydd HCC yn buddsoddi mewn prosiectau ymchwil a datblygu wedi'u targedu i wella cynhyrchiant a gyrru cystadleugarwch ar draws y gadwyn gyflenwi. Bydd cydweithio â'r llywodraeth, cyrff ardoll eraill, partneriaid y diwydiant a sefydliadau academiaidd yn ganolog i annog mabwysiadu arferion ac atebion arloesol.

Mae gan gig coch Cymru gynnig grymus i ddefnyddwyr sydd wedi'i wreiddio mewn cynaliadwyedd, lles, tarddiad ac ansawdd maethol; priodoleddau a werthfawrogir mewn marchnadoedd domestig a byd-eang. Er mwyn sicrhau'r effaith fwyaf posibl, bydd negeseuon ar gyfer defnyddwyr yn pwysleisio cynhyrchiant effaith-isel y sector sy'n seiliedig ar borfa, treftadaeth gymunedol gref a chymwysterau olrhain cadarn, gan wrthweithio camsyniadau trwy gyfathrebu clir sy'n seiliedig ar dystiolaeth. Bydd negeseuon strategol yn mynd i'r afael ag unrhyw heriau sy'n gysylltiedig â thueddiadau dietegol newidiol trwy atgyfnerthu rôl cig coch mewn diet gytbwys, ei gryfderau amgylcheddol o'i gymharu â dewisiadau amgen byd-eang, a'i gyfraniad at fywiogrwydd gwledig yng Nghymru.

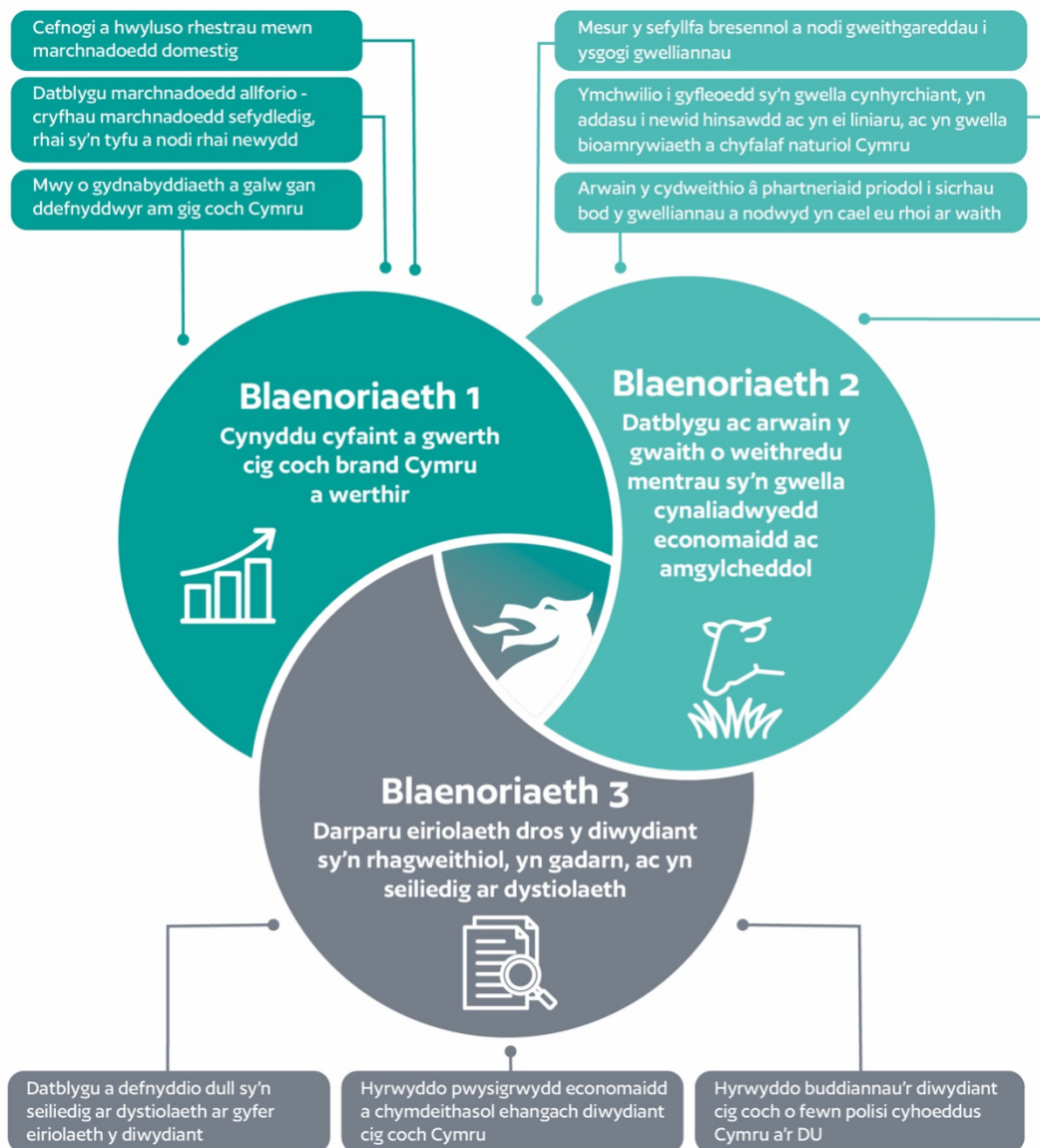
Trwy'r ymdrechion cyfunol hyn, bydd HCC yn cyflawni ei genhadaeth i arwain a chefnogi diwydiant cig coch Cymru i gynyddu ei bresenoldeb yn y farchnad, gwydnwch economaidd, a chystadleugarwch byd-eang, gan ymdrechu i gyflawni effaith amgylcheddol gadarnhaol.

## 6. BLAENORIAETHAU

Mae blaenoriaethau HCC ar gyfer y Cynllun Busnes hwn wedi'u harwain gan *Weledigaeth y Diwydiant Cig Coch: Darparu Twf i Gymru* ac mae'n canolbwyntio ar weithio'n effeithlon ac yn effeithiol i gyflawni canlyniadau ystyrlon i wella'r diwydiant cig coch yng Nghymru. Mae cydweithio, cydweithredu a chyfathrebu ar draws y diwydiant yn hanfodol i gyflawni llwyddiant.

### Ffocws Strategol

Mae'r blaenoriaethau canlynol yn sail i *Weledigaeth* HCC, gyda phob blaenoriaeth yn cynnwys 3 amcan allweddol.



Er mwyn eglurder, cyfeirir at y tri maes blaenoriaeth fel a ganlyn yn y Cynllun Busnes;

Blaenoriaeth 1: Datblygu Masnach a'r Farchnad

Blaenoriaeth 2: Effeithlonrwydd a Chynaliadwyedd

Blaenoriaeth 3: Eiriol ac Amddiffyn

## 7. CYLLID AC ADNODDAU

Mae strategaeth ariannol HCC ar gyfer 2026–30 wedi'i chynllunio i sicrhau bod ei blaenoriaethau'n cael eu cyflawni'n gadarn wrth gynnal tryloywder ac effeithlonrwydd. Mae'r cynllun yn adlewyrchu dull cytbwys o ran incwm ardoll craidd, grantiau llywodraeth wedi'u targedu, a rheoli gwariant yn ddoeth sy'n cyd-fynd â phwysau chwyddiant ac amcanion strategol.

### Ardoll Cig Coch Cymru

Mae cyllid craidd HCC yn deillio o Ardoll Cig Coch Cymru, sy'n cael ei thalu ar y cyd gan gynhyrchwyr a lladdwyr ar yr holl wartheg, defaid a moch sy'n cael eu lladd yng Nghymru. Mae'r ardoll statudol hon yn sail i weithgareddau na fyddent fel arall yn digwydd o dan amodau marchnad arferol, gan sicrhau buddion i'r sector cyfan. Ers mis Ebrill 2021, mae HCC hefyd wedi derbyn ardoll sydd wedi'i dychwelyd am dda byw sydd wedi'u geni a'u magu yng Nghymru ond wedi'u lladd mewn manau eraill ym Mhrydain.

Er mwyn cynnal gwydnwch ariannol, caiff cyfraddau'r ardoll eu hadolygu'n flynyddol ac, yn amodol ar gymeradwyaeth Weinidogol, eu haddasu yn unol â chwyddiant, sy'n diogelu gallu'r sefydliad i gyflawni yn erbyn ei gylch gwaith wrth sicrhau tegwch a thryloywder i dalwyr yr ardoll.

### Cyllid Allanol

I ategu incwm yr ardoll, mae HCC yn ceisio cyllid allanol trwy bartneriaethau strategol â'r llywodraeth, sefydliadau ymchwil a chyrff ardoll eraill ym Mhrydain. Am gyfnod y Cynllun Busnes hwn, bydd HCC wedi targedu grantiau llywodraeth i gefnogi rhaglen gwella genetig, gyda £1m y flwyddyn yn cael ei rhagweld ar gyfer gweithgarwch geneteg defaid ym Mlynnyddoedd 1–3 (2026-29). Mae'r buddsoddiadau hyn, a buddsoddiadau eraill, yn allweddol i ysgogi cynhyrchiant, cynaliadwyedd a chystadleugarwch ar draws sector cig coch Cymru. Bydd HCC yn parhau i chwilio am gyfleoedd ychwanegol i gael cyllid (gan y llywodraeth a ffrydiau ariannu eraill) i wella'r gallu i gyflawni a chynyddu effaith y diwydiant i'r eithaf.

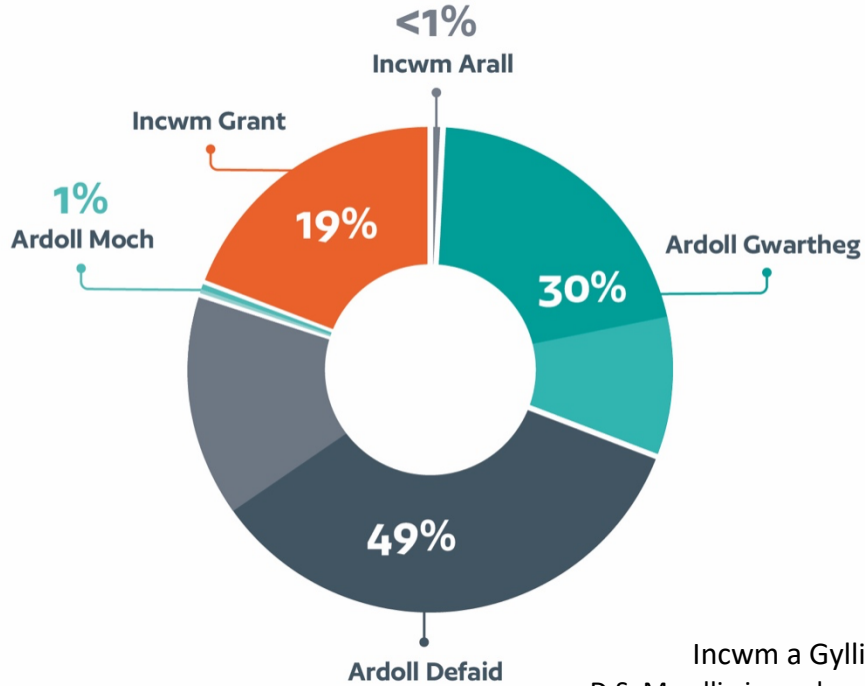
### Pwyntiau Allweddol Amlwg

- Cyllid Craidd: Ardoll Cig Coch Cymru fydd yn parhau i fod y brif ffynhonnell incwm, gydag ardoll yn parhau i gael ei dychwelyd o dda byw a laddwyd y tu allan i Gymru.
- Grantiau a Ragwelir a Ffrydiau Ariannu Eraill:
  - o Geneteg Defaid: £1m y flwyddyn ar gyfer Blynnyddoedd 1–3 (2026–29).
  - o Bydd grantiau ychwanegol yn cael eu ceisio i gefnogi'r diwydiant o 2027-30 (rhagwelir £1m y flwyddyn)
- Addasiad Chwyddiant: Mae pob cyllideb a ariennir gan yr ardoll yn tybio cynnydd chwyddiant blynyddol o 2% dros y cyfnod pedair blynedd.
- Dyraniad Strategol: Gwariant ar draws y tri maes blaenoriaeth - Masnach a Datblygu Marchnadoedd; Effeithlonrwydd a Chynaliadwyedd; ac Eiriol ac Amddiffyn.

## Trosolwg Ariannol

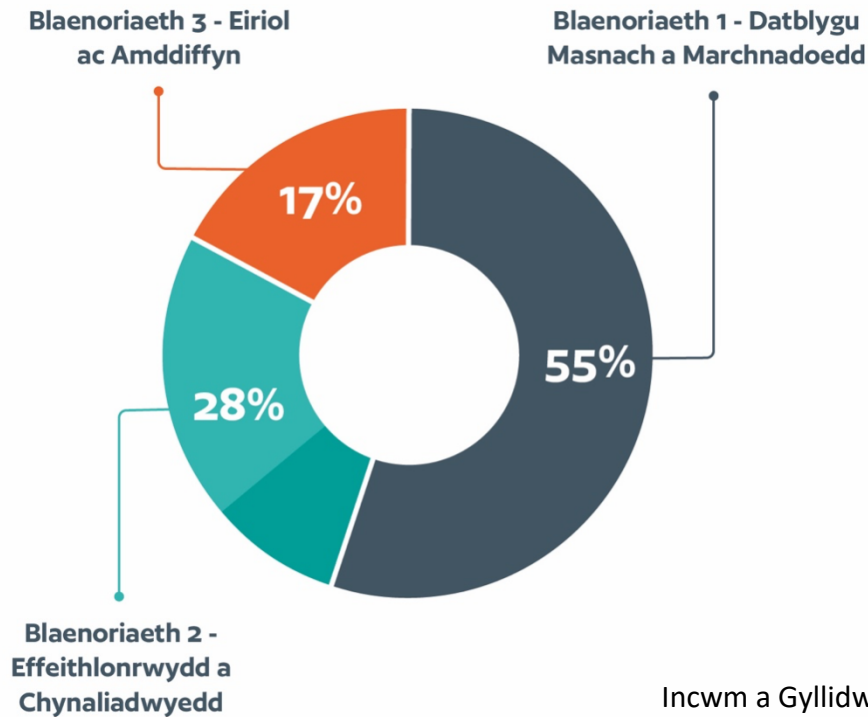
Mae'r siart isod yn tynnu sylw at incwm a gwariant rhagamcanol HCC (yn erbyn meysydd blaenoriaeth) ar gyfer blwyddyn gyflawni gyntaf y Cynllun Busnes hwn (2026-27).

### Incwm



Incwm a Gyllidwyd 2026-27; £5.23m D.S. Mae lliwiau goleuach yn dangos arian ardoll a aiddosbarthwyd o wahanol rywogaethau

### Gwariant



Incwm a Gyllidwyd 2026-27; £5.23m DS Mae lliwiau goleuach yn dangos Incwm gan arian grant y Llywodraeth

Mae'r tabl isod yn dangos crynodeb o'r incwm a'r gwariant a ragwelir ar gyfer cyfnod y Cynllun Busnes. Cytunir ar ragolygon cyllideb HCC ar gyfer incwm a gwariant yn flynyddol gan Fwrdd HCC.

### Crynodeb o Incwm a Gwariant (£)

<b>INCWM</b>				
	2026-27	2027-28	2028-29	2029-30
<b>Cyfanswm Incwm Ardoll</b>				
Gwartheg	1,592,000	1,614,760	1,637,975	1,661,655
Defaid	2,545,000	2,580,640	2,616,993	2,654,073
Moch	74,000	74,600	75,032	76,272
	<b>4,211,000</b>	<b>4,270,000</b>	<b>4,330,000</b>	<b>4,392,000</b>
<b>Grantiau a Chyllid Arall</b>				
	<b>1,000,000</b>	<b>2,000,000</b>	<b>2,000,000</b>	<b>1,000,000</b>
<b>Incwm Gweithredu Arall</b>				
	<b>20,000</b>	<b>20,000</b>	<b>20,000</b>	<b>20,000</b>
<b>Cyfanswm Incwm</b>	<b>5,231,000</b>	<b>6,290,000</b>	<b>6,350,000</b>	<b>5,412,000</b>

<b>GWARIANT</b>				
	2026-27	2027-28	2028-29	2029-30
<b>Blaenoriaeth 1: Datblygu Masnach a Marchnadoedd</b>				
	<b>2,869,093</b>	<b>2,892,968</b>	<b>2,922,211</b>	<b>2,914,500</b>
<b>Blaenoriaeth 2: Effeithlonrwydd a Chynaliadwyedd</b>				
	<b>1,481,464</b>	<b>2,545,886</b>	<b>2,556,401</b>	<b>1,795,423</b>
<b>Blaenoriaeth 3: Eiriol ac Amddiffyn</b>				
	<b>880,443</b>	<b>851,146</b>	<b>871,388</b>	<b>702,077</b>
<b>Cyfanswm Gwariant</b>	<b>5,231,000</b>	<b>6,290,000</b>	<b>6,350,000</b>	<b>5,412,000</b>
<b>Gwarged/(Diffyg)</b>	<b>0</b>	<b>0</b>	<b>0</b>	<b>0</b>

## **Ymgorffori Adolygiadau Effeithlonrwydd**

Bydd HCC yn adolygu effeithlonrwydd yn barhaus i wneud y defnydd gorau o adnoddau a sicrhau'r gwerth mwyaf posibl i dalwyr yr ardoll. Mae hyn yn cynnwys:

- Aliniad Blynyddol â'r Gyllideb: Sicrhau bod gwariant yn adlewyrchu blaenoriaethau strategol ac yn cyflawni canlyniadau mesuradwy.
- Strategaeth Ystadau Hirdymor: Archwilio llwybrau posibl ar gyfer effeithlonrwydd ac arbedion cost.
- Gwelliant Parhaus: Manteisio ar dechnoleg, gan gynnwys defnyddio Deallusrwydd Artiffisial, ac arloesi prosesau i wella effeithlonrwydd cyflawni a lleihau costau gweinyddol.

## 8. Y RHAGLEN GYFLENWI

Mae HCC wedi sefydlu rhaglen gyflenwi gynhwysfawr a gynlluniwyd i sicrhau bod ei flaenoriaethau strategol yn cael eu gweithredu'n llwyddiannus a bod arian Ardoll Cig Coch Cymru yn cael ei ddyrannu'n effeithiol. Mae'r rhaglen hon yn adlewyrchu ymrwymiad HCC i fynd i'r afael â heriau'r diwydiant wrth yrru twf cynaliadwy. Mae'n integreiddio gweithgareddau a ffrydiau gwaith wedi'u targedu o fewn fframwaith adborth parhaus, gan alluogi addasiadau ystyth a chynnydd mesuradwy.

Mae ein rhaglen gyflenwi wedi'i chynllunio i greu dull cwbl integredig ym mhob maes blaenoriaeth, gan sicrhau aliniad a synergedd drwyddi draw. Bydd y cydlyniant strategol hwn yn gyrru effeithlonrwydd ac yn cryfhau'r ffrydiau gwaith craidd. Bydd mewnwelediadau a gwelliannau a gynhyrchir trwy'r flaenoriaeth Effeithlonrwydd a Chynaliadwyedd yn darparu tystiolaeth hanfodol i ategu mentrau Masnach a byddant yn cael eu hymgorffori mewn gweithgareddau Datblygu Marchnadoedd (neu gydnabyddiaeth brand). Gyda'i gilydd, nod yr ymdrechion hyn yw cynyddu argaeledd a gweledd cynhyrchion brand Cymru mewn marchnadoedd allweddol. Bydd yr allbynnau hyn hefyd yn ffurfio'r sylfaen ar gyfer camau gweithredu Eiriol ac Amddiffyn, gan atgyfnerthu cymwysterau cynhyrchu cig coch Cymru a sicrhau safle cryf mewn marchnadoedd domestig a rhyngwladol.




Wrth wraidd y rhaglen hon mae blaenoriaethau ehangu argaeledd cynhyrchion brand, hyrwyddo arferion cynhyrchu effeithlon a chynaliadwy, a chryfhau'r eiriolaeth dros y diwydiant.





Er mwyn sicrhau bod y meysydd blaenoriaeth yn cael eu cyflawni'n llwyddiannus ac yn effeithlon, mae amcanion a chanlyniadau penodol wedi'u diffinio'n glir. Mae'r dull strwythuredig hwn yn darparu fframwaith cadarn ar gyfer mesur cynnydd a chynnal atebolrwydd, gan sicrhau bod adnoddau'n cael eu defnyddio'n effeithiol a bod pob gweithgaredd yn cyfrannu at wydnwch a thwf hirdymor y diwydiant. Bydd dangosyddion perfformiad allweddol yn arwain y gweithrediad ac yn galluogi gwerthusiad parhaus drwy gydol y cyfnod cyflenwi.

Yn ogystal, bydd Gweithrediaeth HCC yn adrodd yn flynyddol i'r Bwrdd yn erbyn y canlyniadau a nodwyd, gan atgyfnerthu tryloywder a llywodraethu.

Crynoir amcanion a chanlyniadau cyflenwi arfaethedig HCC ar gyfer 2026-2030 isod:

 <b>Maes Blaenoriaeth</b>	 <b>Nod</b>	 <b>Canlyniad</b>
<b>Cynnyddu maint a gwerth cig coch Cymreig â brand sy'n cael ei werthu</b>	<ul style="list-style-type: none"> <li>• Cefnogi a hwyluso rhestrau mewn marchnadoedd domestig</li> <li>• Datblygu marchnadoedd allforio - cryfhau marchnadoedd sefydledig, rhai sy'n tyfu a nodi rhai newydd</li> <li>• Cynnyddu cydnabyddiaeth a galw defnyddwyr am gig coch Cymru</li> </ul>	<ul style="list-style-type: none"> <li>• Cynnydd mewn argaeledd a gwerthiant cynhyrchion brand Cymreig mewn manwerthu a gwasanaethau bwyd yng Nghymru a Lloegr</li> <li>• Cynnydd mewn argaeledd a gwerthiant cynhyrchion brand Cymreig mewn marchnadoedd allforio</li> <li>• Cynnydd mewn ymgysylltiad a chefnogaeth proseswyr a gymeradwywyd gan PGI i annog gwerthiant cynhyrchion brand Cymreig</li> <li>• Gweithgarwch defnyddwyr mesuradwy ac effeithiol ynghylch y brand sy'n cefnogi'r cynnydd mewn gwerthiant cynhyrchion brand Cymreig</li> </ul>
<b>Datblygu ac arwain gweithrediad mentrau sy'n gwella cynaliadwyedd economaidd ac amgylcheddol</b>	<ul style="list-style-type: none"> <li>• Mesur y sefyllfa bresennol a nodi gweithgareddau i ysgogi gwelliannau</li> <li>• Ymchwilio i gyfleoedd sy'n gwella cynhyrchiant, yn addasu i newid hinsawdd ac yn ei liniaru, ac yn gwella bioamrywiaeth a chyfalaf naturiol Cymru</li> <li>• Arwain y cydweithrediad â phartneriaid priodol i sicrhau bod y gwelliannau a nodwyd yn cael eu mabwysiadu</li> </ul>	<ul style="list-style-type: none"> <li>• Model cadarn o berfformiad economaidd ac amgylcheddol presennol y sector cig coch yng Nghymru</li> <li>• Nodi a blaenoriaethu'r prif fentrau i wella perfformiad economaidd ac amgylcheddol y sector cig coch yng Nghymru</li> <li>• Modelau defnyddio cydweithredol, wedi'u datblygu'n llawn ar gyfer y mentrau a nodwyd</li> <li>• Canolbwynt sefydledig ar gyfer yr ymchwil ddiweddaraf sy'n berthnasol i wella perfformiad economaidd ac amgylcheddol y sector cig coch yng Nghymru</li> </ul>
<b>Darparu eiriolaeth ragweithiol, gadarn sy'n seiliedig ar dystiolaeth ar gyfer y diwydiant</b>	<ul style="list-style-type: none"> <li>• Datblygu a defnyddio dull o eiriolaeth yn y diwydiant sy'n seiliedig ar dystiolaeth</li> <li>• Hyrwyddo pwysigrwydd economaidd a chymdeithasol ehangach diwydiant cig coch Cymru</li> <li>• Hyrwyddo buddiannau'r diwydiant cig coch o fewn polisi cyhoeddus Cymru a'r DU</li> </ul>	<ul style="list-style-type: none"> <li>• Cyflwyno dadansoddiad cadarn o'r farchnad a'r diwydiant i ategu rhaglen eiriolaeth gynhwysfawr, sy'n seiliedig ar dystiolaeth</li> <li>• Datblygu nodweddion brand Cig Oen Cymru PGI a Chig Eidion Cymru PGI perthnasol, cydnabyddedig a thystiolaethol sy'n cefnogi cynnig marchnad grymus a gwahaniaethol</li> <li>• Amgylchedd polisi sy'n cefnogi cynhyrchu cig coch Cymru</li> <li>• Cymuned dalwyr ardoll gwybodus ac ymgysylltiol</li> </ul>

Gellir crynhoi Effaith cyflawni'r tair blaenoriaeth yn llwyddiannus fel a ganlyn;

Blaenoriaethau 	Effaith 
<b>Blaenoriaeth 1</b>	Bydd HCC yn cynyddu maint a chyfran y cig oen â brand Cymru PGI a'r cig eidion â brand Cymru PGI a werthir drwy gryfhau partneriaethau manwerthu a gwasanaeth bwyd. Bydd HCC yn nodi ac yn datblygu marchnadoedd allforio ategol ar gyfer cynhyrchion brand er mwyn sicrhau cydbwysedd gwell o ran carcasau. Cefnogir hyn drwy nodi ac atgyfnerthu prif nodweddion y brand wedi'u hategu â thystiolaeth sy'n seiliedig ar fewnwelediad.
<b>Blaenoriaeth 2</b>	Bydd HCC yn cyflymu enillion ledled y sector mewn cynhyrchiant, proffidioldeb a pherfformiad amgylcheddol. Bydd HCC yn cydweithio'n agos â phartneriaid i gynyddu'r defnydd o arfer gorau, ymgorffori gwneud penderfyniadau sy'n seiliedig ar ddata a meithrin arloesedd a chydweithio ar draws y gadwyn gyflenwi gyfan.
<b>Blaenoriaeth 3</b>	Bydd HCC yn arwain dull cydweithredol o yrru polisi a marchnad gefnogol drwy ddarparu tystiolaeth gadarn, diffinio naratif brand clir a grymus a chydlynu eiriolaeth effeithiol. Bydd hyn yn cryfhau enw da cig coch cynaliadwy Cymru ac yn uno rhanddeiliaid y tu ôl i weledigaeth strategol a rennir.

Mae'r Cynllun Busnes hwn yn sail i Gynllun Gweithredol blynyddol, a fydd yn diffinio'r gweithgareddau penodol, y dangosyddion perfformiad a'r mesuriadau ar gyfer pob blwyddyn gyflawni. Mae'r Cynllun Gweithredol yn trosi blaenoriaethau strategol yn fentrau y gellir gweithredu arnynt, gan sicrhau aliniad â'r amcanion a'r canlyniadau a nodwyd, a fydd yn galluogi HCC i fonitro cynnydd, addasu i heriau sy'n dod i'r amlwg a chyflawni effaith fesuradwy ar draws y diwydiant.

## 9. ASESIAD RISG CYFLENWI

Mae risgiau gweithredol ac ariannol HCC, fel yr amlinellir isod yn y Cynllun Busnes hwn, wedi'u halinio'n uniongyrchol â Chofrestr Risg Strategol y sefydliad i sicrhau cysondeb, cydlyniant a llywodraethu cryf ar draws pob lefel o reoli risg.

Er bod yr Aseiad Risg mewnol manwl yn parhau i fod yn ddogfen weithredol, mae'r risgiau a gyflwynir yma yn deillio o, ac yn mapio ar, y naw thema risg strategol (o fewn Cofrestr Risg Strategol gyffredinol HCC) gan gynnwys cynaliadwyedd ariannol, gwydnwch data a seilwaith, llywodraethu a gallu sefydliadol, disgwyliadau rhanddeiliaid allanol, ac uniondeb brand cig coch Cymru.

Mae'r aliniad hwn yn sicrhau nad yw'r risgiau i gyflawni'r Cynllun Busnes yn cael eu hystyried ar eu pen eu hunain ond yn hytrach eu bod yn cael eu hintegreiddio â fframwaith risg strategol ehangach y sefydliad, gan roi sicrwydd clir bod risgiau gweithredol, amlygiadau ariannol a chamau lliniaru yn gyson â, ac yn gefnogol i, sefyllfa risg strategol gyffredinol HCC.

Mae gweithredu'r blaenoriaethau a nodir yn y Cynllun Busnes hwn yn llwyddiannus destun amrywiaeth o risgiau a heriau. Er mwyn sicrhau eglurder a ffocws, mae'r risgiau hyn wedi'u grwpio i ddau gategori craidd: **Gweithredol** ac **Ariannol**, pob un yn gofyn am strategaethau wedi'u targedu i ddiogelu gwydnwch cyflenwi.

Cynhelir ac adolygir aseiad risg cynhwysfawr gan Bwyllgor Gweithredol HCC bob chwarter, gyda'r Pwyllgor Archwilio a Risg yn cyfarfod o leiaf dair gwaith y flwyddyn ac yn dal cyfrifoldeb dirprwyedig dros fonitro Fframwaith Sicrwydd Bwrdd y sefydliad, sy'n ymgorffori'r Gofrestr Risg Strategol. Mae'r strwythur llywodraethu hwn yn sicrhau bod risgiau ar lefel cyflenwi wedi'u halinio'n systematig â phroffil risg strategol cyffredinol y sefydliad, gan roi goruchwyliaeth a sicrwydd cyson i'r Bwrdd.

Mae'r adran ganlynol yn rhoi crynodeb o'r risgiau Gweithredol ac Ariannol allweddol er mwyn i HCC allu cyflenwi'r Cynllun Busnes hwn yn llwyddiannus.

### Risgiau Gweithredol

Risg Cyflenwi	Disgrifiad	Effaith Bosibl	Camau Lliniaru
<b>Camddehongli'r Dirwedd Masnach</b>	Dadansoddiad anghywir neu gamddealltwriaeth o ddeinameg y farchnad yn arwain at benderfyniadau strategol gwael	<ul style="list-style-type: none"> <li>- Gwallau strategol</li> <li>- Colli cystadleugarwch</li> <li>- Colli cyfleoedd twf</li> </ul>	<ul style="list-style-type: none"> <li>- Derbyn gwybodaeth am y farchnad yn rheolaidd</li> <li>- Comisiynu adroddiadau cynllunio senarios ac adroddiadau mewnwelediad masnach</li> <li>- Ymgysylltu'n barhaus â rhanddeiliaid masnach allanol i benderfynu ar flaenoriaethau busnes</li> </ul>
<b>Effeithiolrwydd Negeseuon</b>	Strategaethau marchnata ac ymgyrchu gwan neu aneglur	<ul style="list-style-type: none"> <li>- Llai o welededd</li> <li>- Ymgysylltu aneffeithiol</li> <li>- Twf arafach</li> </ul>	<ul style="list-style-type: none"> <li>- Cynnal profion ymgyrchoedd arferol cyn lansio</li> <li>- Dadansoddi ac ystyried yn barhaus wahanol sianeli negeseuon</li> <li>- Alinio negeseuon â mewnwelediadau defnyddwyr</li> </ul>

Risg Cyflenwi	Disgrifiad	Effaith Bosibl	Camau Lliniaru
<b>Gwahaniaethu Nodweddion Cymru</b>	Methu â mynegi cryfderau unigryw a manteision cystadleuol Cymru	<ul style="list-style-type: none"> <li>- Safle gwan yn y farchnad</li> <li>- Llai o hyder gan randdeiliaid</li> <li>- Colli'r gyfran yn y sector cig coch</li> </ul>	<ul style="list-style-type: none"> <li>- Datblygu naratif clir am y brand</li> <li>- Mewnwelediad i'r farchnad i sicrhau bod y neges yn berthnasol</li> <li>- Adolygu naratif ac effeithiolrwydd y brand yn barhaus</li> </ul>
<b>Gorfodi Dynodiadau PGI</b>	Gallai monitro neu gydymffurfiaeth annigonol danseilio uniondeb cynhyrchion ac ymddiriedaeth defnyddwyr	<ul style="list-style-type: none"> <li>- Colli gwerth PGI</li> <li>- Niwed i enw da</li> <li>- Hyder gwan yn y farchnad</li> </ul>	<ul style="list-style-type: none"> <li>- Cryfhau archwiliadau cydymffurfiaeth</li> <li>- Cynyddu monitro'r gadwyn gyflenwi</li> <li>- Mwy o welededd yn y farchnad a mwy o ymwybyddiaeth defnyddwyr o PGI</li> </ul>
<b>Caffael Data</b>	Mynediad cyfyngedig at ddata dibynadwy er mwyn gwneud penderfyniadau a monitro perfformiad	<ul style="list-style-type: none"> <li>- Sylfaen dystiolaeth wan</li> <li>- Addasrwydd gwael</li> <li>- Ystwythder strategol cyfyngedig</li> </ul>	<ul style="list-style-type: none"> <li>- Buddsoddi mewn partneriaethau data</li> <li>- Chwilio am gyfleoedd ar gyfer mecanweithiau casglu data ychwanegol</li> <li>- Gwella systemau data a dadansoddi mewnol</li> </ul>
<b>Cystadleugarwch y Diwydiant</b>	Methu â dylanwadu ar arferion cyfredol neu eu haddasu i ymchwil a mesurau effeithlonrwydd sy'n esblygu	<ul style="list-style-type: none"> <li>- Anfantais gystadleuol</li> <li>- Costau cynhyrchu uwch</li> <li>- Cymwysterau cynaliadwyedd is</li> </ul>	<ul style="list-style-type: none"> <li>- Cydweithio â sefydliadau ymchwil a chyrrff ardoll eraill</li> <li>- Llywio rhaglenni trosglwyddo gwybodaeth</li> <li>- Datblygu sianeli adborth cadarn i fonitro cynnydd a defnydd</li> </ul>
<b>Enw Da ac Awdurdod HCC</b>	Colli ymddiriedaeth a hygredd rhanddeiliaid wrth gynrychioli diwydiant cig coch Cymru	<ul style="list-style-type: none"> <li>- Dylanwad llai</li> <li>- Cydweithio gwannach</li> <li>- Enw da'n cael ei erydu</li> </ul>	<ul style="list-style-type: none"> <li>- Gweithgarwch cyfathrebu tryloyw a rhagweithiol</li> <li>- Rhaglenni ymgysylltu â rhanddeiliaid</li> <li>- Cynnal ymchwil ac adroddiadau annibynnol i atgyfnerthu hygredd</li> </ul>
<b>Dylanwad Polisi</b>	Anallu i lunio neu ymateb i ddatblygiadau polisi	<ul style="list-style-type: none"> <li>- Rheoliadau anffafriol</li> <li>- Cefnogaeth llai i'r diwydiant</li> <li>- Anfantais strategol hirdymor</li> </ul>	<ul style="list-style-type: none"> <li>- Cryfhau cysylltiadau â'r llywodraeth</li> <li>- Ymgysylltu ag ymgynghoriadau polisi</li> <li>- Adeiladu cyngreiriau gyda phartneriaid yn y diwydiant</li> </ul>
<b>Methiant Cydweithrediad Allanol</b>	Diffyg llwyddiant wrth weithio gyda sefydliadau eraill er mwyn cyflenwi'n effeithiol	<ul style="list-style-type: none"> <li>- Llai o ganlyniadau cadarnhaol</li> <li>- Cost cyflenwi uwch</li> <li>- Llai o effaith gweithgarwch</li> </ul>	<ul style="list-style-type: none"> <li>- Cyfathrebu parhaus ac adolygu canlyniadau</li> <li>- Amcanion a thargedau clir ar ddechrau'r broses</li> <li>- Nodi partneriaid yn glir</li> </ul>
<b>Capasiti a Gallu Staffio</b>	Lefelau staffio cyfyngedig neu fylchau mewn sgiliau	<ul style="list-style-type: none"> <li>- Llai o effeithlonrwydd</li> <li>- Cyflenwi arafach</li> <li>- Canlyniadau mewn perygl</li> </ul>	<ul style="list-style-type: none"> <li>- Rhaglenni uwchsgilio a hyfforddi</li> <li>- Adolygiadau parhaus o set sgiliau mewnol yn erbyn blaenoriaethau, gyda gwelliannau yn ôl yr angen</li> <li>- Adnoddau hyblyg ar gyfer gweithgarwch tymor byr (contractwyr, partneriaethau)</li> </ul>

Risg Cyflenwi	Disgrifiad	Effaith Bosibl	Camau Lliniaru
<b>Cymhelliant ac Ymgysylltiad Staff</b>	Gallai cael nodau tymor hir heb ganlyniadau tymor byr gweladwy leihau cymhelliant staff	<ul style="list-style-type: none"> <li>- Llai o effeithlonrwydd</li> <li>- Canlyniadau cyflenwi gwannach</li> <li>- Llai o hyder gan randdeiliaid a llai o enw da</li> </ul>	<ul style="list-style-type: none"> <li>- Lleihau nodau i gerrig milltir llai gyda chynnydd gweladwy a chydabod llwyddiannau cynyddrannol</li> <li>- Diweddariadau rheolaidd a datblygu dangosfwrdd</li> <li>- Sicrhau bod pwrpas a effaith strategol yn cael eu cyfleu</li> </ul>
<b>Pwysau Allanol a Disgwyliadau Rhanddeiliaid</b>	Galw sy'n newid neu bwysau rheoleiddio yn tynnu sylw oddi wrth flaenoriaethau craidd	<ul style="list-style-type: none"> <li>- Aneffeithlonrwydd cyflenwi</li> <li>- Llai o effeithiolrwydd</li> <li>- Cyflenwi gwan yn erbyn y cylch gwaith</li> </ul>	<ul style="list-style-type: none"> <li>- Fframwaith blaenoriaethu</li> <li>- Deialog ac adborth rheolaidd gyda rhanddeiliaid</li> <li>- Arweinyddiaeth gref gan HCC i sicrhau bod blaenoriaeth yn cael ei rhoi i weithgarwch craidd</li> </ul>

## Risgiau Ariannol

Risg Cyflenwi	Disgrifiad	Effaith Bosibl	Camau Lliniaru
<b>Incwm yr Ardoll yn Lleihau</b>	Sylfaen ardoll sy'n lleihau oherwydd newidiadau polisi, ailstrwythuro'r diwydiant a phwysau proffidioldeb	<ul style="list-style-type: none"> <li>- Llai o gyllid craidd</li> <li>- Anallu i gynnal blaenoriaethau cyflenwi</li> <li>- Ansefydlogrwydd ariannol hirdymor</li> </ul>	<ul style="list-style-type: none"> <li>- Modelu senarios ar gyfer tueddiadau da byw</li> <li>- Amrywio ffrydiau incwm</li> <li>- Ymgysylltu â llunwyr polisi i ddiogelu fframwaith yr ardoll</li> </ul>
<b>Mynediad at Gyllid Allanol</b>	Amgylchedd cyllid cystadleuol a darniog iawn, gyda chronfeydd ariannu llai ar gael	<ul style="list-style-type: none"> <li>- Gallu cyfyngedig i ategu incwm yr ardoll</li> <li>- Llai o hyblygrwydd wrth gyflawni</li> </ul>	<ul style="list-style-type: none"> <li>- Adeiladu partneriaethau strategol</li> <li>- Datblygu cynnig cyflenwi penodol a fyddai'n ddeniadol i gyllidwyr</li> <li>- Cryfhau'r gallu i ysgrifennu cynigion</li> </ul>
<b>Camleoli'r Gyllideb</b>	Dyraniadau cyllideb heb eu halinio'n llawn ag amcanion strategol	<ul style="list-style-type: none"> <li>- Bylchau mewn adnoddau</li> <li>- Llai o effaith ar gyflenwi</li> <li>- Aneffeithlonrwydd cyflenwi</li> </ul>	<ul style="list-style-type: none"> <li>- Adolygu'r gyllideb yn flynyddol yn erbyn strategaeth</li> <li>- Cyflwyno cyllidebu yn seiliedig ar flaenoriaethau</li> <li>- Sicrhau llywodraethu a goruchwyliaeth ariannol barhaus</li> </ul>